



MINISTERIO
DE SANIDAD, SERVICIOS SOCIALES
E IGUALDAD



MINISTERIO
DE ECONOMÍA
Y COMPETITIVIDAD



VIGILANCIA EPIDEMIOLÓGICA DEL VIH/SIDA EN ESPAÑA

ACTUALIZACIÓN 30 de junio de 2014

**SISTEMA DE INFORMACIÓN SOBRE NUEVOS DIAGNÓSTICOS DE VIH
REGISTRO NACIONAL DE CASOS DE SIDA**

DIRECCIÓN GENERAL DE SALUD PÚBLICA, CALIDAD E INNOVACIÓN

**SISTEMAS AUTONÓMICOS DE VIGILANCIA EPIDEMIOLÓGICA
CENTRO NACIONAL DE EPIDEMIOLOGÍA**

Noviembre, 2014

Contenidos.....4

1. Introducción
2. Nuevos diagnósticos de VIH en España.
 - 2.1. Metodología
 - 2.2. Resultados
3. Casos de sida. Registro Nacional de casos de sida
 - 3.1. Metodología
 - 3.2. Resultados
4. Resumen y Conclusiones

Tablas.....10

Tablas Nuevos diagnósticos de VIH..... 10

- Tabla 1: Número de nuevos diagnósticos de VIH por CCAA de notificación y año de diagnóstico. Datos de 17 CCAA, Ceuta y Melilla. Años 2003-20013. Datos no corregidos por retraso en la notificación.
- Tabla 2: Nuevos diagnósticos de infección por el VIH: número de casos y tasa por millón de habitantes. Datos 17 CCAA, Ceuta y Melilla. Período 2003-2013. Datos no corregidos por retraso en la notificación.
- Tabla 3: Nuevos diagnósticos de VIH. Año 2013. Número de casos, porcentaje y tasas por sexo, edad y modo de transmisión.
- Tabla 4: Distribución de nuevos diagnósticos de VIH por CCAA de notificación y categoría de transmisión. Datos de 17 CCAA, Ceuta y Melilla. Año 2013. Datos no corregidos por retraso en la notificación.
- Tabla 5: Distribución de nuevos diagnósticos de VIH por sexo y zona de origen. Datos de 17 CCAA, Ceuta y Melilla. Año 2013.
- Tabla 6: Distribución de nuevos diagnósticos de VIH por zona geográfica de origen y categoría de transmisión. Datos de 17 CCAA, Ceuta y Melilla. Año 2013.
- Tabla 7: Distribución de nuevos diagnósticos de VIH por categoría de transmisión y zona geográfica de origen. Datos 17 CCAA, Ceuta y Melilla. Año 2013.
- Tabla 8: Distribución de nuevos diagnósticos de VIH por año de diagnóstico y sexo. Datos no corregidos por retraso en la notificación. Datos de 12 CCAA, Ceuta y Melilla. Período 2008-2013.
- Tabla 9: Distribución de nuevos diagnósticos de VIH por año de diagnóstico y grupo de edad. Datos no corregidos por retraso en la notificación. Datos de 12 CCAA, Ceuta y Melilla. Período 2008-2013.
- Tabla10: Distribución de nuevos diagnósticos de VIH por año de diagnóstico y categoría de transmisión. Datos no corregidos por retraso en la notificación. Datos de 12 CCAA, Ceuta y Melilla. Período 2008-2013.
- Tabla 11: Distribución de nuevos diagnósticos de VIH por año de diagnóstico, categoría de transmisión y sexo. Datos no corregidos por retraso en la notificación. Datos de 12 CCAA, Ceuta y Melilla. Período 2008-2013.
- Tabla 12: Distribución de nuevos diagnósticos de VIH por año y zona geográfica de origen. Datos no corregidos por retraso en la notificación. Datos de 12 CCAA, Ceuta y Melilla. Período 2008-2013.

Tablas Registro Nacional de Casos de sida..... 18

- Tabla 13: CASOS DE SIDA EN ESPAÑA. Datos anuales no corregidos por retraso en la notificación. Casos por año de diagnóstico según categoría de transmisión y sexo. Registro Nacional de sida. Fecha de actualización: 30 de junio de 2014.
- Tabla 14: CASOS DE SIDA EN ESPAÑA. Casos por categoría de transmisión y año de diagnóstico. Datos corregidos por retraso en la notificación. Registro Nacional de SIDA. Fecha de actualización: 30 de junio de 2014.
- Tabla 15: CASOS DE SIDA EN ESPAÑA. Datos acumulados desde 1981. Casos por categoría de transmisión y sexo, según la CC.AA de residencia. Registro Nacional de sida. Fecha de actualización: 30 de junio de 2014.

Figuras.....21

Figuras Nuevos diagnósticos de VIH.....21

- Figura 1. Nuevos diagnósticos de VIH. Distribución por edad y sexo. España, año 2013. Datos no corregidos por retraso en la notificación.
- Figura 2. Nuevos diagnósticos de VIH. Categoría de transmisión. España, año 2013. Datos no corregidos por retraso en la notificación.
- Figura 3. Nuevos diagnósticos de VIH. Categoría de transmisión y sexo. España, año 2013. Datos no corregidos por retraso en la notificación.
- Figura 4. Nuevos diagnósticos de VIH. Zona de origen. España, año 2013. Datos no corregidos por retraso en la notificación.
- Figura 5. Nuevos diagnósticos de VIH en inmigrantes. Distribución por categorías de transmisión según origen. España, año 2013. Datos no corregidos por retraso en la notificación.
- Figura 6. Nuevos diagnósticos de VIH en inmigrantes. Distribución por origen según categoría de transmisión. España, año 2013. Datos no corregidos por retraso en la notificación.
- Figura 7. Nuevos diagnósticos de VIH. Diagnóstico tardío. España, año 2013. Datos no corregidos por retraso en la notificación.
- Figura 8. Nuevos diagnósticos de VIH. Diagnóstico tardío según el sexo. España, año 2013. Datos no corregidos por retraso en la notificación.
- Figura 9. Nuevos diagnósticos de VIH. Diagnóstico tardío según el origen. España, año 2013. Datos no corregidos por retraso en la notificación.
- Figura 10. Nuevos diagnósticos de VIH. Diagnóstico tardío según categoría de transmisión. España, año 2013. Datos no corregidos por retraso en la notificación.
- Figura 11. Tasa de nuevos diagnósticos de VIH. Distribución por año de diagnóstico y sexo. España, 2008-2013. Datos corregidos por retraso en la notificación.
- Figura 12. Tasas de nuevos diagnósticos de VIH anuales por categoría de transmisión. España Datos de 14 CCAA. Período 2008-2013. Datos corregidos por retraso en la notificación.
- Figura 13. Tasas de nuevos diagnósticos de VIH anuales por categoría de transmisión y sexo. España*, 2008-2013. Datos corregidos por retraso en la notificación.
- Figura 14. Tasas de nuevos diagnósticos de VIH en HSH, por año de diagnóstico y grupos de edad. España*, 2008-2013. Datos corregidos por retraso en la notificación.
- Figura 15. Número y porcentaje de nuevos diagnósticos de VIH en España* en personas de otros países de origen, 2008-2013. Datos no corregidos por retraso en la notificación.
- Figura 16. Tasas de nuevos diagnósticos de VIH anuales por categoría de transmisión y origen. España*, 2008-2013. Datos corregidos por retraso en la notificación.
- Figura 17. Tasas de nuevos diagnósticos de VIH anuales por categoría de transmisión y origen en hombres. España*, 2008-2013. . Datos corregidos por retraso en la notificación
- Figura 18. Tasas de nuevos diagnósticos de VIH anuales por categoría de transmisión y origen en mujeres. España*, 2008-2013. . Datos corregidos por retraso en la notificación
- Figura 19. Diagnóstico tardío según categoría de transmisión y año. España*, 2008-2013. Datos no corregidos por retraso en la notificación.

Figuras Registro Nacional de Casos de sida..... 30

- Figura 20. Casos de SIDA en España en 2013. Distribución por edad y sexo. Registro Nacional de sida. Actualización a 30 de junio de 2014. Datos no corregidos por retraso en la notificación.
- Figura 21. Casos de SIDA diagnosticados en España en 2013. Distribución de categorías de transmisión por sexo. Registro Nacional de sida. Actualización a 30 de junio de 2014. Datos no corregidos por retraso en la notificación.
- Figura 22. Casos de SIDA en España por sexo, corregida por retraso en la notificación. Registro Nacional de Sida. Actualización a 30 de junio de 2014.
- Figura 23. Casos de SIDA en España por categoría de transmisión. Periodo 2004-2013. Datos corregidos por retraso en la notificación. Registro Nacional de Sida. Actualización a 30 de junio de 2014.

Figura 24. Enfermedades diagnósticas de sida más frecuentes en España en el periodo 2009-2013. Registro Nacional de Sida. Actualización a 30 de junio de 2014.

RESUMEN EJECUTIVO

OBJETIVOS:

- Cuantificar los nuevos diagnósticos de infección por el VIH y de sida, así como su evolución temporal.
- Describir las características epidemiológicas de las personas recientemente diagnosticadas de infección por VIH y de sida.
- Contribuir a la vigilancia epidemiológica internacional de la infección por el VIH.

Nuevos diagnósticos de VIH.

Metodología:

Se han incluido todos los nuevos diagnósticos de VIH notificados en las comunidades autónomas (CCAA) de Asturias, Baleares, Canarias, Cataluña, Extremadura, La Rioja, Navarra, el País Vasco y la ciudad autónoma de Ceuta desde el año 2003; en Galicia desde el año 2004; en Madrid desde el 2007; en Aragón, Castilla La Mancha y la ciudad autónoma de Melilla desde el 2008; en Cantabria, Castilla León y Murcia desde el año 2009, en la Comunidad Valenciana desde 2012 y en Andalucía desde el 2013. La población cubierta ha ascendido progresivamente desde los 14.469.101 habitantes en 2003 hasta los 46.591.857 en 2013 (100% del total de la población nacional). Diagnóstico tardío (DT) se ha definido como la presencia de una cifra de CD4 inferior a 350 células/ μ l en la primera determinación tras el diagnóstico de la infección por VIH. Para el análisis del año 2013 se incluyeron los casos notificados por las 17 CCAA, Ceuta y Melilla, alcanzando por primera vez cobertura nacional. Para el análisis de las tendencias, se utilizaron sólo los notificados en las 12 CCAA, además de Ceuta y Melilla, que disponen de datos desde el año 2008 al 2013. Los resultados presentados del año 2013 no se han corregido por retraso en la notificación. Para la interpretación de las tendencias, los gráficos referidos al periodo 2008-2013, con alguna excepción donde esa corrección no parecía oportuna, se han corregido por retraso de notificación.

Principales resultados:

Año 2013: Se notificaron 3278 nuevos diagnósticos de VIH en este año, lo que supone una tasa de 7,04/100.000 habitantes sin corregir por retraso en la notificación. Tras corregir por este retraso, se estima que la tasa para 2013 será de 10,3 por 100.000 habitantes cuando se haya completado la notificación de todos los diagnósticos realizados ese año.

El 85% eran hombres y la mediana de edad fue de 35 años. La transmisión en hombres que mantienen relaciones sexuales con hombres (HSH) fue la más frecuente, 51,2%, seguida de la heterosexual, 28,5%, y la que se produce entre usuarios de drogas inyectadas (UDI), 4,4%. El 32,5% de los nuevos diagnósticos de infección por el VIH se realizó en personas originarias de otros países. El 46,6% global de los nuevos diagnósticos presentaron diagnóstico tardío.

Tendencia periodo 2008-2013: Se aprecian diferentes tendencias en la incidencia de nuevos diagnósticos de VIH según mecanismo de transmisión: en UDI la tendencia es descendente; en heterosexuales los casos descienden levemente en mujeres y se mantienen estables en hombres y en HSH la tendencia es ascendente. Como resultado de estas tendencias contrapuestas las tasas globales están bastante estables.

Al inicio del periodo, el porcentaje de personas extranjeras permanecía estable, pero a partir de 2010 se ha iniciado un descenso.

El diagnóstico tardío desciende levemente en el conjunto de datos, pero la diferencia no es significativa.

Registro Nacional de Casos de Sida.

Metodología:

Se incluyeron los casos notificados por los Registros autonómicos de sida de toda España desde el año 1981 hasta la actualidad. Por razones técnicas, en 2013 no ha sido posible incorporar los datos de Andalucía a la base de datos nacional.

Principales resultados:

Año 2013: Se notificaron 604 casos, que tras corregir por retraso en la notificación, se estima serán 760. El 77,5% eran varones, y la mediana de edad fue de 43 años. Los casos en heterosexuales suponen el 33,4% del total, los HSH el 32,3%, y los UDI el 22,5%.

Tendencia: Desde el inicio de la epidemia en España se han notificado un total de 84.043 casos de sida. La proporción de casos de sida en personas cuyo país de origen no es España ha ido subiendo progresivamente desde el año 1998 hasta alcanzar el 28% en 2013. En el último quinquenio, la neumonía por *Pneumocystis jirovecii* y la tuberculosis de cualquier localización han sido las enfermedades indicativas de sida más frecuentes, afectando ambas al 24,6% de los casos seguidos por la candidiasis esofágica (12,7%).

CONCLUSIONES:

- Las tasas de nuevos diagnósticos de VIH son similares a las de otros países de Europa occidental, aunque superiores a la media del conjunto de la Unión Europea.
- La vía sexual es la categoría de transmisión principal en los nuevos diagnósticos de VIH.
- La transmisión entre HSH es la categoría mayoritaria, y su influencia crece año a año.
- Las personas de otros países suponen una parte relevante de los nuevos diagnósticos, aunque su peso parece descender desde el año 2010.
- El diagnóstico tardío es muy importante, y no disminuye.
- Aunque ralentizada en los últimos años, continúa la tendencia descendente de los nuevos casos de sida iniciada tras la introducción de los tratamientos antirretrovirales de gran actividad a mediados de la década de 1990.

1. INTRODUCCIÓN

La planificación de la respuesta a la epidemia de infección por VIH requiere disponer de información sistemática sobre sus distintos aspectos, por lo que es preciso implantar sistemas de información epidemiológica con objetivos diversos y centrados en distintas subpoblaciones. Entre estos sistemas ocupan un lugar clave los que recogen información poblacional sobre nuevos diagnósticos de VIH y de sida.

En España, el sistema de información sobre nuevos diagnósticos de VIH (SINIVIH) recoge información sobre todos los nuevos diagnósticos de la infección que se producen en un territorio determinado. Actualmente, los datos obtenidos a través de este sistema son la mejor aproximación a la incidencia de VIH de que se dispone, aunque, por ser la infección asintomática, los nuevos diagnósticos de VIH incluyen no sólo infecciones recientes, sino también otras que se produjeron años atrás. La cobertura del SINIVIH en el año 2013 alcanza por primera vez el 100% de la población española.

El Registro Nacional de Sida recoge información sobre los nuevos diagnósticos de sida y está implantado en toda España desde el inicio de la epidemia. Al proporcionar información sobre la infección avanzada por VIH, sus datos son muy útiles para evaluar la efectividad de la terapia antirretroviral de alta eficacia (TARGA).

En este informe se presenta el análisis actualizado de los datos proporcionados por ambos sistemas de información.

2. NUEVOS DIAGNÓSTICOS DE VIH EN ESPAÑA

2.1 METODOLOGÍA

Este informe presenta los resultados del análisis de los datos aportados por los sistemas de vigilancia de nuevos diagnósticos de infección por el VIH de las comunidades autónomas (CCAA) de Asturias, Baleares, Canarias, Cataluña, Extremadura, La Rioja, Navarra, el País Vasco y la ciudad autónoma de Ceuta desde el año 2003; de Galicia desde el año 2004; de Madrid desde el 2007; de Aragón, Castilla La Mancha y la ciudad autónoma de Melilla desde el 2008; de las comunidades de Cantabria, Castilla León y Murcia desde el año 2009; de la Comunidad Valenciana desde 2012 y de Andalucía desde el año 2013. Por tanto, la población cubierta por este sistema de vigilancia ha ascendido progresivamente, desde los 14.469.101 habitantes en 2003 (34% del total de la población española) hasta los 46.591.861 habitantes en 2013 (100% del total de la población nacional). Para la caracterización de los nuevos diagnósticos de VIH del año 2013 se utilizaron los casos notificados por las 17 CCAA, Ceuta y Melilla. Para observar las tendencias se han utilizado los datos de las 12 CCAA, Ceuta y Melilla, que aportaron casos de forma regular desde el año 2008 al 2013 y representan un 61% del total de población española.

Dentro de las CCAA participantes se ha realizado una depuración de duplicados, pero no ha sido posible evaluar si existen datos duplicados entre CCAA, ya que los registros agregados a nivel nacional carecen de identificadores para hacerlo.

Como aproximación al diagnóstico tardío se ha utilizado la cifra de linfocitos CD4 en la primera determinación que se realiza tras el diagnóstico. Se considera Diagnóstico Tardío (DT) la presencia de una cifra inferior a 350 células/ μ l; y Enfermedad Avanzada (EA) la presencia de una cifra inferior a 200 células/ μ l.

Se realizó un análisis descriptivo de los datos y el cálculo de las tasas de nuevos diagnósticos de VIH/100.000 habitantes. Se utilizaron las Estimaciones de la Población Actual del Instituto Nacional de Estadística (INE) para los años 2003-2012 y las Cifras de Población para el 2013, a 1 de julio para cada año. Para el cálculo de las tasas por categoría de transmisión también se utilizó como denominador la población general correspondiente, excepto para el cálculo en el caso de la categoría de hombres que tienen relaciones sexuales con otros hombres (HSH), donde se utilizó la población masculina.

<http://www.ine.es/jaxiBD/menu.do?L=0&divi=EPOB&his=0&type=db>

En este informe, los datos referidos al año 2013 no se han corregido por retraso en la notificación, pues al ser este el primer año que se logra una cobertura del 100% de la población española, carecemos de la información necesaria para realizar ese ajuste. Sin embargo, para permitir una mejor evaluación de las tendencias los datos correspondientes al periodo 2008-2013 que se presentan en gráficos sí se han corregido por retraso en la notificación. Para ello, se ha aplicado un factor de corrección en los 4 últimos años que tiene en cuenta el patrón de notificación observado previamente.

2.2. RESULTADOS

Desde el año 2003, y con las sucesivas incorporaciones al sistema, se han notificado un total de 29.987 diagnósticos de infección por VIH (Tabla 1). Las tasas anuales de nuevos diagnósticos por 100.000 habitantes, sin ajustar por retraso de notificación, varían desde 10 en 2003 a 11,8 en 2008 y 7,0 en 2013 (Tabla 2).

2.2.1. NUEVOS DIAGNÓSTICOS DE VIH EN EL AÑO 2013

Hasta el 30 de junio de 2014 se ha recibido desde las 17 CCAA, Ceuta y Melilla, la notificación de 3278 nuevos diagnósticos de VIH en el año 2013, lo que representa una tasa de 7,0 por 100.000 habitantes sin ajustar por retraso en la notificación. Tras corregir por este retraso, se estima que la tasa para 2013 será de 10,3 por 100.000 habitantes cuando se haya completado la notificación de todos los diagnósticos realizados ese año.

Los hombres suponen el 85% de los nuevos diagnósticos de VIH (Figura 1) y las tasas correspondientes para hombres y mujeres fueron respectivamente 12,1 y 2,1/100000. La mediana de edad al diagnóstico de VIH fue de 35 años (Rango intercuartílico (RIC): 29-43), sin diferencias por sexo, y las tasas más altas se produjeron en los grupos de edad de 30 a 34 y de 25 a 29 años (Tabla 3).

Categoría de transmisión

La transmisión en HSH fue la más frecuente, 51,2%, seguida de la transmisión heterosexual, que supone un 28,5%, y la de usuarios de drogas inyectadas (UDI), que sumó un 4,4% (Figura 2). Por tanto, el 80% de los nuevos diagnósticos de VIH del año 2013 tienen su origen en la transmisión sexual. La distribución en las distintas CCAA se puede observar en la Tabla 4. En cuanto a las tasas por categoría de transmisión, quedan resumidas en la Tabla 3, en la que se aprecia como la incidencia de nuevos diagnósticos de VIH en HSH es muy superior a la de los otros grupos.

Desglosadas las categorías de transmisión según el sexo, entre los hombres, la transmisión HSH supone el 60,2% de los nuevos diagnósticos de VIH en 2013 y la transmisión heterosexual el 19,4%. Entre las mujeres, la transmisión heterosexual supone la gran mayoría, con un 80,3% de los nuevos diagnósticos (Figura 3).

Lugar de origen

En el año 2013, el 32,5% de los nuevos diagnósticos de infección por el VIH se realizó en personas originarias de otros países (Tabla 5 y Figura 4). Tras el origen español, el más frecuente fue el latinoamericano (16%). Cabe destacar que, en el caso de las mujeres, más del 50% de los nuevos diagnósticos eran inmigrantes.

Al comparar las distintas regiones de origen, se observa que en los casos procedentes de Europa Occidental y Latinoamérica, al igual que en españoles, la transmisión entre HSH es la predominante (67,9%, 62,2% y 54,3% respectivamente). En los subsaharianos, en cambio, el 87,4% adquirió la infección a través de la transmisión heterosexual, frente al 23,8% que representa en españoles (Tabla 6 y Figura 5).

Analizando las distintas categorías de transmisión, vemos que los españoles son mayoritarios en todas ellas (Tabla 7 y Figura 6). Sin embargo, en la heterosexual, el 43,4% son inmigrantes, principalmente de origen latinoamericano y subsahariano. También el porcentaje de inmigrantes es alto entre los diagnósticos en HSH: tras los de origen español (71,7%), destacaron los de origen latinoamericano (19,5%).

Diagnóstico tardío y enfermedad avanzada

El 84% de los nuevos diagnósticos de VIH en el año 2013 disponían de información sobre la primera determinación de linfocitos CD4 realizada tras el diagnóstico. La mediana de CD4 fue de 378 (RIC, 181-571). El porcentaje de EA fue del 27,3%, y el de DT de 46,6%, siendo mayor en mujeres (50% frente a 45,9%) (Figuras 7 y 8).

La Figura 9 muestra el porcentaje de DT según el lugar de origen.

Al ser analizado según el sexo y modo de transmisión, el DT es máximo en el grupo de hombres heterosexuales (58,5%), seguido por el de los UDI (55%) y transmisión heterosexual en mujeres (55%). Los HSH, con un 40,6%, son el grupo con menor DT; sin embargo, dado el peso que tienen en las cifras globales, son el grupo más numeroso entre los casos de VIH con diagnóstico tardío (48% del total) (Figura 10).

El DT aumenta también con la edad, pasando de un 30% en el grupo de 20 a 24 años, hasta un 66,2% en los mayores de 49 años.

2.2.2. TENDENCIA DE LOS NUEVOS DIAGNÓSTICOS DE VIH

Doce CCAA (Aragón, Asturias, Baleares, Canarias, Castilla La Mancha, Cataluña, Galicia, Extremadura, Madrid, Navarra, País Vasco y La Rioja) Ceuta y Melilla han notificado sus casos de forma consistente desde el año 2008. Por ello, para analizar las tendencias de los nuevos diagnósticos de VIH se han utilizado sólo los datos aportados

por ellas. Como se ha comentado en el apartado de metodología, para permitir una mejor evaluación de las tendencias los datos presentados en gráficos se han corregido por retraso en la notificación (a excepción de las figuras 15 y 19 donde no se ha considerado oportuno); no así los datos que se presentan en tablas.

El número de casos anuales notificados por estas CCAA desde el año 2008, y su distribución por sexo y edad se refleja en las Tablas 8 y 9 y Figura 11. Se observa un descenso progresivo del porcentaje que suponen las mujeres, desde el 21% en 2008 al 14,4% en 2013 (Tabla 8).

Se aprecian diferentes tendencias en los nuevos diagnósticos según las categorías de transmisión. Así, en el grupo de UDI se observa durante el periodo un descenso progresivo en las tasas por 100.000 de habitantes. En el caso de la transmisión heterosexual también se observa una tendencia descendente en mujeres, mientras en los hombres se mantiene estable. Por el contrario, aumentan las tasas de nuevos diagnósticos en HSH y se observa una tendencia ascendente cuando se corrige por el retraso en la notificación. (Tabla 10 y Figuras 12 y 13). Como resultado de estas tendencias contradictorias, las tasas globales parecen estar bastante estables, al corregir el retraso (Figura 11). En la Tabla 11, se muestra la distribución de nuevos diagnósticos de VIH por año de diagnóstico, categoría de transmisión y sexo.

Dada la tendencia creciente entre los HSH se calcularon también para este grupo las tasas por grupo de edad durante el periodo 2008-2013. Los resultados muestran un claro incremento de las tasas de nuevos diagnósticos entre los 25 y los 34 años y un aumento no tan marcado en otros grupos de edad, a excepción de los mayores de 49 años y menores de 20 (Figura 14).

El porcentaje de personas diagnosticadas cuyo país de origen no es España aumentó de forma progresiva en la primera mitad de la década del 2000, pero las cifras se estabilizaron en la segunda mitad y a partir de 2010 parece haberse iniciado un descenso (Figura 15). Analizando los datos por regiones de nacimiento, los sub-Saharianos descienden claramente en el periodo, mientras que el porcentaje de latinoamericanos se incrementa hasta 2010, y a partir de entonces disminuye (Tabla 12).

Al analizar las tasas por zona de nacimiento y categoría de transmisión se aprecia que, tanto en españoles como en extranjeros las tasas son más altas en HSH durante todo el periodo de estudio pero, mientras entre los españoles estas ascienden de forma continuada, en los extranjeros hay un punto de inflexión en 2010, año a partir del cual parece iniciarse un descenso (Figura 16).

La estratificación por categoría de transmisión, sexo y país de nacimiento refleja una situación compleja y en proceso de cambio, que habrá de confirmarse en años próximos. Las tasas en UDI disminuyen en españoles de ambos sexos, pero en extranjeros están estables en límites bajos. Las tasas de transmisión heterosexual disminuyen en mujeres de cualquier procedencia y en hombres heterosexuales foráneos; finalmente, siguen creciendo las tasas de nuevos diagnósticos en HSH españoles pero estas parecen iniciar un ligero descenso a partir del año 2010 entre los extranjeros (Figuras 17 y 18).

Al analizar la evolución del porcentaje de DT a lo largo del periodo se observa un leve descenso en el conjunto de datos, que no es estadísticamente significativo. Tampoco se observan descensos al desagregar por categoría de transmisión (Figura 19).

3. REGISTRO NACIONAL DE CASOS DE SIDA

3.1 METODOLOGÍA

Este informe presenta el análisis de los datos aportados por los registros autonómicos de sida en España, desde el año 1981 hasta la actualidad. Por tanto, este sistema tiene cobertura nacional. En el año 2013, por problemas técnicos, no ha sido posible incorporar los datos de Andalucía. Para el cálculo de tasas se han utilizado las poblaciones proporcionadas por el Instituto Nacional de Estadística (INE) mediante las Estimaciones de la Población Actual a 1 de julio de cada año desde el 2002 al 2012, las Cifras de Población en el 2013 y las Estimaciones Intercensales de Población para los años previos al 2002. Se utilizó la definición europea de sida. Los datos sobre casos de sida referidos a tendencias (Tabla 14 y Figuras 22 y 23), están ajustados por retraso en la notificación en los últimos 4 años, siguiendo la misma metodología que en los nuevos diagnósticos de VIH.

3.2. RESULTADOS

3.2.1. CASOS DE SIDA EN EL AÑO 2013

Hasta el 30 de junio de 2014 se ha recibido la notificación de 604 casos diagnosticados en 2013 (Tabla 13). Tras corregir por retraso en la notificación, se estima que en dicho año se diagnosticaron en España 760 casos de sida (Tabla 14). El 77,5% de los diagnósticos eran hombres (Figura 20). La mediana de edad fue de 43 años (RIC: 35-50), siendo algo mayor en los hombres que en las mujeres (43 frente a 41 años).

El porcentaje de personas que contrajeron la infección por relaciones heterosexuales no protegidas ascienden al 33,4%; aunque dicha transmisión, en números absolutos, sigue afectando más hombres que a mujeres, entre las últimas adquiere especial relevancia al representar el 62% de los diagnósticos. La transmisión entre HSH supone el 32,3% de todos los casos y el 41,7% de los que afectan a hombres (Figura 21). El porcentaje de personas diagnosticadas de sida en 2013 que contrajeron la infección por compartir material de inyección para la administración parenteral de drogas descendió al 22,5%. La proporción de casos pediátricos se sitúa en el 0,2%.

3.2.2. TENDENCIA DE LOS CASOS DE SIDA

Desde el inicio de la epidemia en España se han notificado un total de 84043 casos de sida, cuya distribución por CCAA de residencia se observa en la Tabla 15. Tras alcanzar su cénit a mediados de la década de los 90, el número de casos notificados ha experimentado un progresivo declive, que supone un 88,7% desde 1996 (año previo a la generalización del TARGA) hasta 2013 (Figura 22).

La Figura 23 muestra los casos de sida en los diez últimos años por categoría de transmisión. Se observa un descenso continuado en el grupo de UDI y transmisión heterosexual, mientras que los casos en HSH se mantienen estables.

Hasta 1997 la proporción de casos de sida en personas nacidas fuera de España estuvo por debajo del 3%, pero desde entonces ha subido progresivamente hasta alcanzar el 28% en 2013. En este último año, el 53% de estas personas extranjeras procedía de Latinoamérica, y el 17% de África Subsahariana.

3.2.3 ENFERMEDADES INDICATIVAS DE SIDA

En el periodo 2009-2013, la neumonía por *Pneumocystis jirovecii* y la tuberculosis de cualquier localización son las enfermedades indicativas de sida más frecuentes, afectando al 24,6% de los casos. Le sigue en frecuencia la candidiasis esofágica con un 12,7% (Figura 24).

4. RESUMEN Y CONCLUSIONES

Al interpretar los resultados de este informe hay que tener en cuenta la metodología utilizada que se refiere en los apartados correspondientes.

Teniendo en mente estas consideraciones, se pueden extraer las siguientes **conclusiones**:

- Actualmente la tasa global de nuevos diagnósticos de VIH en España está en niveles similares a los de otros países de Europa occidental. Sin embargo, aunque la mejora respecto a décadas pasadas es indudable, la tasa es superior a la media de la Unión Europea.
- Con la adhesión de nuevas CCAA en la notificación de los nuevos diagnósticos de VIH se ha alcanzado por primera vez la cobertura nacional para el SINIVIH en 2013.
- La infección por VIH es una infección que se transmite mayoritariamente por vía sexual. Por ello, sin descuidar otras formas de transmisión, es necesario implantar y reforzar actuaciones eficaces para prevenir la transmisión por esta vía, adecuándolas a las circunstancias.
- Las relaciones sexuales no protegidas entre hombres ocupan el primer lugar en cuanto al mecanismo probable de infección en el conjunto global de datos. También son mayoría entre las personas nacidas en España y entre los varones, sean españoles o extranjeros. Por ello, el colectivo de HSH es prioritario para los programas de prevención, especialmente el grupo entre 20 y 35 años.
- En consonancia con el aumento de población inmigrante que ocurrió en España, las personas no españolas suponen casi un tercio de los nuevos diagnósticos de VIH, aunque parece que su repercusión en las cifras totales, desciende desde 2010. Por tanto, es necesario diversificar los programas de prevención para adaptarlos a las necesidades de este colectivo, social y culturalmente muy heterogéneo, y especialmente vulnerable.
- En España la prueba del VIH es gratuita y confidencial para todos. Sin embargo, casi el 50% de las personas diagnosticadas de infección por primera vez en 2013 presentaba indicios de diagnóstico tardío. Es esencial que la población y los profesionales sanitarios sean conscientes de que cualquier persona que realice prácticas de riesgo es vulnerable al VIH, y de que es importante diagnosticar la infección lo antes posible.
- Durante el periodo 2008-2013 el diagnóstico tardío no ha disminuido en ninguna categoría de transmisión, aunque las cifras en HSH son mucho menores que en el resto.
- La tendencia de las tasas de nuevos diagnósticos de VIH en el periodo 2008-2013 varía según mecanismo de transmisión. La tendencia es descendente en UDI y también en la transmisión heterosexual, aunque menos marcada en este caso; y por el contrario es creciente en los HSH. Como resultado de todo ello las tasas globales están bastante estables.
- Respecto a los nuevos casos de sida, la información aportada por el Registro Nacional indica que, tras casi dos décadas de tratamiento antirretroviral eficaz la reducción de la incidencia de sida en España ha sido enorme. No obstante, este descenso, inicialmente espectacular, se ha ido ralentizado en los últimos años.

TABLAS

Tabla 1: Número de nuevos diagnósticos de VIH por CCAA de notificación y año de diagnóstico. Datos de 17 CCAA, Ceuta y Melilla. Años 2003-2013. Datos no corregidos por retraso en la notificación.

CCAA de notificación	Año de diagnóstico											
	2003	2004	2005	2006	2007	2008	2009	2010	2011	2012	2013	Total
BALEARES	131	134	145	184	146	203	185	182	154	171	167	1802
CANARIAS	183	215	240	290	306	345	262	264	228	177	129	2639
CATALUÑA	732	768	719	755	759	759	722	784	762	780	738	8278
CEUTA	1	2	2	3	1	2	0	1	1	1	3	17
EXTREMADURA	39	34	25	38	45	52	43	43	57	67	46	489
NAVARRA	35	37	32	34	33	27	39	36	28	32	44	377
PAIS VASCO	183	148	157	153	177	200	207	194	175	162	142	1898
LA RIOJA	41	29	33	29	28	20	22	28	19	13	20	282
ASTURIAS	96	112	87	80	82	122	99	107	87	78	57	1007
GALICIA	.	208	208	213	215	213	216	170	188	220	182	2033
MADRID	955	1.159	1.114	1.321	1.189	1031	641	7410
ARAGÓN	106	112	119	98	105	104	644
MELILLA	3	2	1	4	5	6	21
CASTILLA LA MANCHA	99	96	107	81	77	63	523
CASTILLA Y LEON	148	133	159	125	121	686
CANTABRIA	51	55	43	38	41	228
MURCIA	112	121	117	96	87	533
COM. VALENCIANA	433	348	781
ANDALUCÍA	339	339
Total	1.441	1.687	1.648	1.779	2.747	3.310	3.430	3.666	3.390	3.611	3278	29987

Tabla 2: Nuevos diagnósticos de infección por el VIH: número de casos y tasa 100.000 habitantes. Datos de 17 CCAA, Ceuta y Melilla. Período 2003-2013. Datos no corregidos por retraso en la notificación.

Población de las CCAA participantes	Año de diagnóstico de VIH										
	2003	2004	2005	2006	2007	2008	2009	2010	2011	2012	2013
BALEARES	919.047	944.886	971.779	998.054	1.028.635	1.058.668	1.074.950	1.080.074	1.092.512	1.097.347	1.112.698
CANARIAS	1.844.117	1.886.739	1.931.046	1.972.686	2.019.299	2.061.499	2.085.980	2.092.441	2.107.034	2.120.956	2.108.419
CATALUÑA	6.565.154	6.710.823	6.860.191	6.999.900	7.166.031	7.270.468	7.288.070	7.321.107	7.303.130	7.289.800	7.442.526
CEUTA	71.414	71.405	71.383	71.539	71.797	72.353	72.598	75.416	76.643	77.327	84.426
EXTREMADURA	1.063.753	1.067.415	1.070.065	1.072.521	1.076.695	1.079.725	1.081.007	1.082.409	1.083.111	1.081.817	1.098.482
NAVARRA	568.823	576.837	584.457	591.859	600.646	610.384	616.897	620.671	622.789	623.506	637.020
PAIS VASCO	2.091.438	2.099.136	2.108.270	2.117.990	2.130.375	2.138.453	2.134.703	2.137.940	2.127.857	2.116.897	2.170.223
LA RIOJA	285.227	291.351	297.566	303.278	309.360	313.772	316.343	314.740	312.717	311.566	316.668
ASTURIAS	1.060.128	1.059.588	1.058.737	1.057.897	1.058.743	1.059.089	1.057.144	1.057.130	1.054.550	1.049.219	1.063.014
GALICIA	.	2.709.098	2.715.361	2.720.369	2.728.772	2.738.098	2.737.033	2.736.570	2.731.981	2.720.470	2.753.202
MADRID	6.112.078	6.245.883	6.300.459	6.358.587	6.371.565	6.406.527	6.389.270
ARAGÓN	1.306.631	1.318.919	1.313.156	1.315.521	1.311.924	1.334.788
MELILLA	69.347	70.447	73.821	75.064	77.842	83.598
CASTILLA LA MANCHA	2.001.643	2.037.756	2.039.497	2.045.441	2.043.340	2.084.315
CASTILLA Y LEON	2.510.631	2.494.991	2.483.833	2.468.499	2.506.386
CANTABRIA	577.882	579.059	578.289	577.995	588.482
MURCIA	1.452.151	1.465.807	1.471.402	1.477.512	146.1205
COM. VALENCIANA	5.011.407	4.969.209
ANDALUCÍA	8.387.930
Suma población CCAA participantes	14.469.101	17.417.278	17.668.855	17.906.093	24.302.431	28.026.013	32.732.970	32.843.416	32.853.439	37.863.951	46.591.861
Número de casos notificados	1.441	1.687	1.648	1.779	2.747	3.310	3.430	3.666	3.390	3.611	3278,00
Tasa por 100.000 habitantes	10,00	9,69	9,33	9,94	11,30	11,81	10,48	11,16	10,32	9,54	7,04

Tabla 3: Nuevos diagnósticos de VIH. Año 2013. Número de casos, porcentaje y tasas por sexo, edad y modo de transmisión. España. Datos no corregidos por retraso en la notificación.

Variable	N	Porcentaje	Tasa/100.000	
Sexo	Hombre	2.785	85	12,1 [*]
	Mujer	488	14,9	2,1 [¥]
	Desconocido	4	0,1	
Grupo de edad	<19 años	67	2	0,7
	20-24 años	297	9,1	12,3
	25-29 años	502	15,3	17,8
	30-34 años	694	21,2	19,4
	35-39 años	560	17,1	13,8
	40-44 años	438	13,4	11,4
	45-49 años	288	8,8	7,8
	50 o más años	430	13,1	2,5
Mecanismo de transmisión	HSH	1.678	51,2	7,3 [*]
	UDI	145	4,4	0,3 [§]
	Hombre heterosexual	540	16,5	2,4 [*]
	Mujer heterosexual	392	12	1,7 [¥]
	Otros	22	0,6	0
	Desc./N.C.	501	15,3	1,1
Total	3278	100	7,0 [§]	

- Tasa por 100.000 hombres
- ¥ Tasa por 100.000 mujeres
- § Tasa por 100.000 habitantes

Tabla 4: Distribución de nuevos diagnósticos de VIH por CCAA de notificación y categoría de transmisión. Datos de 17 CCAA, Ceuta y Melilla. Año 2013. Datos no corregidos por retraso en la notificación.

CCAA de notificación	Categoría de transmisión												Total	
	HSH		UDI		Madre-hijo		Hetero.		Otros		Descon/N.C.			
	N	%	N	%	N	%	N	%	N	%	N	%	N	%
ANDALUCÍA	133	39,2	9	2,7	1	0,3	63	18,6	0	0,0	133	39,2	339	100
ARAGÓN	15	14,4	7	6,7	3	2,9	69	66,3	0	0,0	10	9,6	104	100
ASTURIAS	28	49,1	3	5,3	1	1,8	22	38,6	0	0,0	3	5,3	57	100
BALEARES	83	49,7	7	4,2	0	0,0	69	41,3	1	0,6	7	4,2	167	100
CANARIAS	80	62,0	0	0,0	0	0,0	37	28,7	0	0,0	12	9,3	129	100
CANTABRIA	14	34,1	3	7,3	0	0,0	13	31,7	1	2,4	10	24,4	41	100
CASTILLA LA MANCHA	24	38,1	6	9,5	0	0,0	19	30,2	1	1,6	13	20,6	63	100
CASTILLA Y LEON	47	38,8	7	5,8	1	0,8	53	43,8	0	0,0	13	10,7	121	100
CATALUÑA	451	61,1	52	7,0	0	0,0	193	26,2	0	0,0	42	5,7	738	100
COM. VALENCIANA	125	35,9	8	2,3	0	0,0	70	20,1	7	2,0	138	39,7	348	100
EXTREMADURA	9	19,6	3	6,5	0	0,0	14	30,4	1	2,2	19	41,3	46	100
GALICIA	113	62,1	15	8,2	0	0,0	49	26,9	0	0,0	5	2,7	182	100
MADRID	413	64,4	15	2,3	2	0,3	159	24,8	0	0,0	52	8,1	641	100
MURCIA	49	56,3	2	2,3	2	2,3	28	32,2	0	0,0	6	6,9	87	100
NAVARRA	11	25,0	1	2,3	0	0,0	19	43,2	0	0,0	13	29,5	44	100
PAIS VASCO	78	54,9	5	3,5	0	0,0	35	24,6	0	0,0	24	16,9	142	100
LA RIOJA	3	15,0	2	10,0	0	0,0	15	75,0	0	0,0	0	0,0	20	100
CEUTA	2	66,7	0	0,0	0	0,0	1	33,3	0	0,0	0	0,0	3	100
MELILLA	0	0,0	0	0,0	0	0,0	5	83,3	0	0,0	1	16,7	6	100
Total	1678	51,2	145	4,4	10	0,3	933	28,5	11	0,3	501	15,3	3278	100

HSH=Hombres que mantienen relaciones sexuales con hombres; UDI=Usuarios de drogas inyectadas; Hetero.=Relaciones heterosexuales de riesgo; Otros=Otras exposiciones de riesgo; Descon/N.C.=Exposiciones de riesgo no conocidas o no consta;

Tabla 5: Distribución de nuevos diagnósticos de VIH por sexo y zona de origen. Datos de 17 CCAA, Ceuta y Melilla. Año 2013. Datos no corregidos por retraso en la notificación.

Sexo	Zona geográfica de origen														Total	
	España		Europa Occidental		Europa del Este		Latinoamérica		Africa Subsahariana		Africa del Norte		Otros/N.C		N	%
	N	%	N	%	N	%	N	%	N	%	N	%	N	%		
Hombre	1981	71,1	125	4,5	66	2,4	423	15,2	84	3,0	32	1,1	75	2,7	2785	100
Mujer	231	47,3	6	1,2	24	4,9	101	20,9	98	20,1	8	1,6	19	3,9	488	100
Desc/N.C.	2	50,0	0	0,0	0	0,0	1	25,0	0	0,0	0	0,0	0	25,0	4	100
Total	2214	67,5	131	4,0	90	2,7	526	16,0	182	5,6	40	1,2	95	1,8	3278	100

Tabla 6: Distribución de nuevos diagnósticos de VIH por zona geográfica de origen y categoría de transmisión. Datos de 17 CCAA, Ceuta y Melilla. Año 2013.

Zona geográfica origen	Categoría de transmisión												Total	
	HSH		UDI		Madre-hijo		Hetero.		Otros		Descon /N.C.		N	%
	N	%	N	%	N	%	N	%	N	%	N	%		
España	1203	54,3	112	5,1	5	0,2	528	23,8	8	0,3	358	16,2	2214	100
Europa Occidental	89	67,9	5	3,8	0	0,0	18	13,7	0	0,0	19	14,5	131	100
Europa del Este	18	20,0	16	17,8	0	0,0	37	41,1	1	1,1	18	20,0	90	100
Latinoamérica	327	62,2	2	0,4	0	0,0	148	28,1	1	0,2	48	9,1	526	100
Africa Subsahariana	2	1,1	0	0,0	3	1,6	159	87,4	1	0,5	17	9,3	182	100
Africa del Norte	5	12,5	2	5,0	2	5,0	24	60,0	0	0,0	7	17,5	40	100
Otros/N.C	34	35,8	8	8,4	0	0,0	19	20,0	0	0,0	34	35,8	95	100
Total	1678	51,2	145	4,4	10	0,3	933	28,5	11	0,3	501	15,3	3278	100

HSH=Hombres que mantienen relaciones sexuales con hombres; UDI=Usuarios de drogas inyectadas; Hetero.=Relaciones heterosexuales de riesgo; Otros=Otras exposiciones de riesgo; Descon/N.C.=Exposiciones de riesgo no conocidas o no consta

Tabla 7: Distribución de nuevos diagnósticos de VIH por categoría de transmisión y zona geográfica de origen. Datos de 17 CCAA, Ceuta y Melilla. Año 2013.

Categoría de transmisión	Zona geográfica de origen														Total	
	España		Europa Occidental		Europa del Este		Latinoamérica		África Subsahariana		África del Norte		Otros/N.C			
	N	%	N	%	N	%	N	%	N	%	N	%	N	%	N	%
HSH	1203	71,7	89	5,3	18	1,1	327	19,5	2	0,1	5	0,3	34	2,0	1678	100
UDI	112	77,2	5	3,4	16	11,0	2	1,4	0	0,0	2	1,4	8	5,5	145	100
Madre-hijo	5	50,0	0	0,0	0	0,0	0	0,0	3	30,0	2	20,0	0	0,0	10	100
Hetero.	528	56,6	18	1,9	37	4,0	148	15,9	159	17,0	24	2,6	19	2,0	933	100
Otros	7	70,0	0	0,0	1	10,0	1	10,0	1	10,0	0	0,0	0	0,0	11	100
Descon /N.C.	358	71,5	19	3,8	18	3,6	48	9,6	17	3,4	7	1,4	34	6,8	501	100
Total	2214	67,5	131	4,0	90	2,7	526	16,0	182	5,6	40	1,2	95	2,9	3278	100

HSH=Hombres que mantienen relaciones sexuales con hombres; UDI=Usuarios de drogas inyectadas; Hetero.=Relaciones heterosexuales de riesgo; Otros=Otras exposiciones de riesgo; Descon/N.C.=Exposiciones de riesgo no conocidas o no consta

Tabla 8: Distribución de nuevos diagnósticos de VIH por año de diagnóstico y sexo. Datos no corregidos por retraso en la notificación. Período 2008-2013. Datos de Baleares, Canarias, Cataluña, Ceuta, Extremadura, Navarra, País Vasco, La Rioja, Asturias, Galicia, Madrid, Aragón, Melilla y Castilla La Mancha.

Año diagnóstico	Hombre		Mujer		Desc/N.C.		Total	
	N	%	N	%	N	%	N	%
2008	2615	79,0	694	21,0	1	0,0	3309	100
2009	2483	79,6	636	20,4	0	0,0	3119	100
2010	2752	82,0	605	18,0	0	0,0	3357	100
2011	2538	82,6	533	17,4	0	0,0	3071	100
2012	2487	85,2	432	14,8	0	0,0	2919	100
2013	2004	85,6	337	14,4	1	0,0	2341	100
Total	14879	82,1	3237	17,9	2	0,0	18118	100

Tabla 9: Distribución de nuevos diagnósticos de VIH por año de diagnóstico y grupo de edad. Datos no corregidos por retraso en la notificación. Período 2008-2013. Datos de Baleares, Canarias, Cataluña, Ceuta, Extremadura, Navarra, País Vasco, La Rioja, Asturias, Galicia, Madrid, Aragón, Melilla y Castilla La Mancha.

Año diagnóstico	Grupo de Edad (Años)																	
	<15		15-19		20-24		25-29		30-39		40-49		50 ó mas		Desc		Total	
	N	%	N	%	N	%	N	%	N	%	N	%	N	%	N	%	N	%
2008	12	0,4	57	1,7	334	10,1	607	18,3	1175	35,5	739	22,3	378	11,4	8	0,2	3310	100
2009	12	0,4	56	1,8	287	9,2	532	17,1	1181	37,9	703	22,5	336	10,8	12	0,4	3119	100
2010	13	0,4	52	1,5	336	10,0	585	17,4	1227	36,6	756	22,5	383	11,4	5	0,1	3357	100
2011	9	0,3	46	1,5	306	10,0	528	17,2	1099	35,8	698	22,7	368	12,0	17	0,6	3071	100
2012	5	0,2	40	1,4	273	9,4	473	16,2	1107	37,9	681	23,3	337	11,5	3	0,1	2919	100
2013	8	0,3	46	2,0	201	8,6	353	15,1	912	38,9	517	22,1	303	12,9	2	0,1	2342	100
Total	59	0,3	297	1,6	1737	9,6	3078	17,0	6701	37,0	4094	22,6	2105	11,6	47	0,3	18118	100

Tabla 10: Distribución de nuevos diagnósticos de VIH por año de diagnóstico y categoría de transmisión. Datos no corregidos por retraso en la notificación. Período 2008-2013. Datos de 12 CCAA, Ceuta y Melilla.

Año diagnóstico	Categoría de transmisión																Total	
	HSH		UDI		Hemoder.*		Transfus.*		Madre-hijo		Hetero.		Otros		Descon /N.C.			
	N	%	N	%	N	%	N	%	N	%	N	%	N	%	N	%	N	%
2008	1512	45,7	275	8,3	1	0,0	2	0,1	10	0,3	1226	37,0	10	0,3	274	8,3	3310	100
2009	1459	46,8	257	8,2	1	0,0	3	0,1	9	0,3	1097	35,2	9	0,3	284	9,1	3119	100
2010	1719	51,2	212	6,3	0	0,0	1	0,0	12	0,4	1084	32,3	6	0,2	323	9,6	3357	100
2011	1657	54,0	193	6,3	0	0,0	2	0,1	8	0,3	936	30,5	3	0,1	272	8,9	3071	100
2012	1633	55,9	151	5,2	0	0,0	2	0,1	4	0,1	861	29,5	5	0,2	263	9,0	2919	100
2013	1310	55,9	116	5,0	0	0,0	0	0,0	6	0,3	706	30,1	3	0,1	201	8,6	2342	100
Total	9290	51,3	1204	6,6	2	0,0	10	0,1	49	0,3	5910	32,6	36	0,2	1617	8,9	18118	100

HSH=Hombres que mantienen relaciones sexuales con hombres; UDI=Usuarios de drogas inyectadas; Hemoder.=Receptores de hemoderivados; Transfus.=Receptores de transfusiones sanguíneas;

Hetero.=Relaciones heterosexuales de riesgo; Descon/N.C.=Exposiciones de riesgo no conocidas o no consta; Otros=Otras exposiciones de riesgo

*Todos los casos notificados con esta categoría de transmisión habían sido transfundidos fuera de España.

Tabla 11: Distribución de nuevos diagnósticos de VIH por año de diagnóstico, categoría de transmisión y sexo. Datos no corregidos por retraso en la notificación. Período 2008-2013. Datos de 12 CCAA, Ceuta y Melilla.

Año diagnóstico	Categoría de transmisión																												Total**			
	HSH		UDI				Hemoder.*				Transfus.*				Madre-hijo				Hetero.				Otros				Descon/N.C.					
	Hombre		Hombre		Mujer		Hombre		Mujer		Hombre		Mujer		Hombre		Mujer		Hombre		Mujer		Hombre		Mujer		Hombre				Mujer	
	N	%	N	%	N	%	N	%	N	%	N	%	N	%	N	%	N	%	N	%	N	%	N	%	N	%	N	%			N	%
2008	1512	45,7	219	6,6	56	1,7	1	,0	0	,0	1	,0	1	,0	3	,1	7	,2	640	19,3	586	17,7	4	,1	6	,2	235	7,1	38	1,1	3309	100
2009	1459	46,8	215	6,9	42	1,3	1	,0	0	,0	1	,0	2	,1	3	,1	6	,2	561	18,0	536	17,2	5	,2	4	,1	238	7,6	46	1,5	3119	100
2010	1719	51,2	168	5,0	44	1,3	0	,0	0	,0	1	,0	0	,0	5	,1	7	,2	582	17,3	502	15,0	6	,2	0	,0	271	8,1	52	1,5	3357	100
2011	1657	54,0	161	5,2	32	1,0	0	,0	0	,0	1	,0	1	,0	4	,1	4	,1	489	15,9	447	14,6	2	,1	1	,0	224	7,3	48	1,6	3071	100
2012	1633	55,9	130	4,5	21	,7	0	,0	0	,0	1	,0	1	,0	0	,0	4	,1	486	16,6	375	12,8	3	,1	2	,1	234	8,0	29	1,0	2919	100
2013	1310	55,9	93	4,0	23	1,0	0	,0	0	,0	0	,0	0	,0	4	,2	2	,1	411	17,5	294	12,6	2	,1	1	,0	184	7,9	17	,7	2341	100
Total	9290	51,3	986	5,4	218	1,2	2	,0	0	,0	5	,0	5	,0	19	,1	30	,2	3169	17,5	2740	15,1	22	,1	14	,1	1386	7,6	230	1,3	18116	100

HSH=Hombres que mantienen relaciones sexuales con hombres; UDI=Usuarios de drogas inyectadas; Hemoder.=Receptores de hemoderivados; Transfus.=Receptores de transfusiones sanguíneas; Hetero.=Relaciones heterosexuales de riesgo; Descon/N.C.=Exposiciones de riesgo no conocidas o no consta; Otros=Otras exposiciones de riesgo

*Todos los casos notificados con esta categoría de transmisión habían sido transfundidos fuera de España

**Hay 2 casos (en 2008 y 2013) en los que se desconoce el sexo.

Tabla 12: Distribución de nuevos diagnósticos de VIH por año y zona geográfica de origen. Datos no corregidos por retraso en la notificación. Período 2008-2013. Datos de 12 CCAA, Ceuta y Melilla.

Año diagnóstico	Zona geográfica de origen															Total	
	España		Europa Occidental		Europa del Este		Latinoamérica		África Subsahariana		África del Norte		Otros/N.C				
	N	%	N	%	N	%	N	%	N	%	N	%	N	%			
2008	1905	57,6	148	4,5	112	3,4	686	20,7	360	10,9	40	1,2	59	1,8	3310	100	
2009	1839	59,0	104	3,3	108	3,5	653	20,9	314	10,1	42	1,3	59	1,9	3119	100	
2010	1931	57,5	137	4,1	115	3,4	757	22,5	309	9,2	40	1,2	68	2,0	3357	100	
2011	1735	56,5	128	4,2	114	3,7	673	21,9	242	7,9	35	1,1	144	4,7	3071	100	
2012	1775	60,8	126	4,3	105	3,6	585	20,0	191	6,5	43	1,5	94	3,2	2919	100	
2013	1507	64,3	106	4,5	62	2,6	437	18,7	145	6,2	29	1,2	56	2,4	2342	100	
Total	10692	59,0	749	4,1	616	3,4	3791	20,9	1561	8,6	229	1,3	480	2,6	18118	100	

Tabla 13: CASOS DE SIDA EN ESPAÑA. Datos anuales no corregidos por retraso en la notificación. Casos por año de diagnóstico según categoría de transmisión y sexo. Registro Nacional de sida. Fecha de actualización: 30 de junio de 2014.

Año de diagnóstico	HSH	UDI		Hemoder.		Transfus.		Madre-hijo		Hetero.		Otros /NC		Total		TOTAL
	H	H	M	H	M	H	M	H	M	H	M	H	M	H	M	
1981	1	0	1	.	1
1982	1	.	1	2	3	1	4
1983	4	4	.	4	.	1	1	13	1	14
1984	12	20	2	12	.	.	1	1	.	.	.	4	.	49	3	52
1985	37	95	14	19	.	1	.	3	3	2	2	2	.	159	19	178
1986	88	252	63	40	3	7	1	10	13	5	11	6	1	408	92	500
1987	211	582	133	45	2	10	10	17	17	23	24	16	5	904	191	1095
1988	340	1278	303	74	3	19	13	50	38	55	46	53	2	1869	405	2274
1989	526	1815	360	76	8	17	14	36	52	109	84	66	7	2645	525	3170
1990	585	2248	496	66	1	22	19	33	36	196	127	95	17	3245	696	3941
1991	710	2486	575	75	3	24	20	42	44	253	170	152	24	3742	836	4578
1992	795	2702	630	50	8	25	18	43	40	314	245	196	27	4125	968	5093
1993	819	2910	685	48	5	17	13	49	37	416	284	195	45	4454	1069	5523
1994	925	4164	937	63	6	13	10	47	37	607	430	195	63	6014	1483	7497
1995	961	3850	897	51	8	10	13	36	48	649	443	184	46	5741	1455	7196
1996	793	3543	863	46	8	9	8	23	32	711	469	201	48	5326	1428	6754
1997	543	2580	595	17	7	12	6	13	29	586	348	177	56	3928	1041	4969
1998	452	1783	456	10	.	3	3	11	13	511	294	156	41	2926	807	3733
1999	387	1482	349	4	4	4	6	7	10	432	240	187	51	2503	660	3163
2000	379	1275	333	7	1	3	1	4	9	395	265	201	51	2264	660	2924
2001	333	1074	254	10	2	8	5	7	6	402	208	177	34	2011	509	2520
2002	327	974	226	5	1	1	1	4	5	402	241	144	39	1857	513	2370
2003	358	938	208	5	2	2	2	4	6	396	228	136	24	1839	470	2309
2004	345	777	193	5	1	1	1	2	4	349	246	121	38	1600	483	2083
2005	291	690	156	3	.	2	2	3	6	350	228	103	34	1442	426	1868
2006	302	608	139	3	.	1	.	3	4	316	217	118	36	1351	396	1747
2007	298	538	130	4	2	1	1	5	5	299	189	130	30	1275	357	1632
2008	320	431	104	2	.	3	4	4	4	301	231	107	25	1168	368	1536
2009	312	357	92	3	1	1	1	6	2	288	201	113	34	1080	331	1411
2010	333	255	76	1	.	2	.	1	2	225	167	108	23	925	268	1193
2011	309	234	53	2	1	.	.	2	1	188	150	80	27	815	232	1047
2012	288	178	41	.	.	2	.	.	3	158	153	75	18	701	215	916
2013*	195	100	36	.	.	.	1**	1	.	118	84	54	15	468	136	604*
Enero-junio 2014	40	18	5	19	15	9	5	86	25	111
No consta	2	21	5	1	.	1	.	.	.	3	2	2	.	30	7	37
TOTAL	12622	40262	9410	753	77	222	175	467	506	9078	6042	3563	866	66967	17076	84043

HSH=Hombres que mantienen relaciones sexuales con hombres; UDI=Usuarios de drogas inyectadas; Hemoder.=Receptores de hemoderivados; Transfus.=Receptores de transfusiones sanguíneas;

Hetero.=Relaciones heterosexuales de riesgo; N.C. No consta el año de diagnóstico. H=Hombres; M=Mujer

*Por razones técnicas no se han podido incluir los casos de Andalucía del año 2013. Según registro andaluz VIH/sida hasta junio de 2014 se han diagnosticado 88 casos de sida. **Este caso había sido transfundido fuera de España.

Tabla 14: CASOS DE SIDA EN ESPAÑA. Casos por categoría de transmisión y año de diagnóstico. Datos corregidos por retraso en la notificación. Registro Nacional de SIDA. Fecha de actualización: 30 de junio de 2014.

Año de diagnóstico	HSH	UDI	Hemoder.	Transfus.	Madre-hijo	Hetero.	TOTAL
1981	1	0	0	0	0	0	1
1982	1	1	2	0	0	0	4
1983	4	4	4	2	0	0	14
1984	12	22	12	1	1	0	52
1985	37	109	19	1	6	4	178
1986	88	315	43	8	23	16	500
1987	211	715	47	20	34	47	1095
1988	340	1581	77	32	88	101	2274
1989	526	2175	84	31	88	193	3170
1990	585	2744	67	41	69	323	3941
1991	710	3061	78	44	86	423	4578
1992	795	3332	58	43	83	559	5093
1993	819	3595	53	30	86	700	5523
1994	925	5101	69	23	84	1037	7497
1995	961	4747	59	23	84	1092	7196
1996	793	4406	54	17	55	1180	6754
1997	543	3175	24	18	42	934	4969
1998	452	2239	10	6	24	805	3733
1999	387	1831	8	10	17	672	3163
2000	379	1608	8	4	13	660	2924
2001	333	1328	12	13	13	610	2520
2002	327	1200	6	2	9	643	2370
2003	358	1146	7	4	10	624	2309
2004	345	970	6	2	6	595	2083
2005	291	846	3	4	9	578	1868
2006	302	747	3	1	7	533	1747
2007	298	668	6	2	10	488	1632
2008	320	535	2	7	8	532	1536
2009	312	449	4	2	8	489	1411
2010	333	331	1	2	3	392	1193
2011**	315	293	3	0	3	345	1068
2012**	313	238	0	2	3	338	997
2013**	245	171	0	1	1	254	760

HSH=Hombres que mantienen relaciones sexuales con hombres; UDI=Usuarios de drogas inyectadas; Hemoder.=Receptores de hemoderivados; Transfus.=Receptores de transfusiones sanguíneas; Hetero.=Relaciones heterosexuales de riesgo;

*En el total se incluyen también los casos con categoría de transmisión no informada. **Estimaciones corregidas por retraso que pueden sufrir modificaciones conforme se complete la notificación.

Tabla 15: CASOS DE SIDA EN ESPAÑA. Datos acumulados desde 1981. Casos por categoría de transmisión y sexo, según la CC.AA de residencia. Registro Nacional de sida. Fecha de actualización: 30 de junio de 2014.

Año de diagnóstico	HSH	UDI		Hemoder.		Transfus.		Madre-hijo		Hetero.		Otros /NC		Total		TOTAL
	H	H	M	H	M	H	M	H	M	H	M	H	M	H	M	
Andalucía	1104	6877	1046	143	13	26	24	61	65	1055	707	438	105	9704	1960	11664*
Aragón	137	732	194	26	5	2	4	14	10	294	168	101	23	1306	404	1710
Asturias	180	697	173	12	2	8	6	7	5	201	98	68	24	1173	308	1481
Baleares	542	954	288	19	5	7	5	19	20	361	206	147	51	2049	575	2624
Canarias	816	659	190	25	2	11	3	15	11	383	248	165	15	2074	469	2543
Cantabria	84	401	70	4	1	1	2	6	6	68	45	56	17	620	141	761
Castilla La Mancha	128	815	127	22	3	9	3	8	9	197	98	85	29	1264	269	1533
Castilla y León	231	1589	389	48	8	9	16	19	26	382	194	121	26	2399	659	3058
Cataluña	3430	7121	1760	107	7	31	22	109	102	2196	1309	705	156	13699	3356	17055
Com.Valenciana	904	2999	841	49	5	23	11	31	41	751	475	345	81	5102	1454	6556
Extremadura	62	626	124	18	5	4	2	5	12	99	41	87	34	901	218	1119
Galicia	397	1976	501	56	7	18	13	5	10	556	342	120	48	3128	921	4049
Madrid	3642	10003	2413	139	7	50	44	118	135	1390	1426	797	150	16139	4175	20314
Murcia	315	788	146	18	.	4	2	9	9	263	139	103	33	1500	329	1829
Navarra	80	412	180	9	.	2	1	2	5	139	65	22	10	666	261	927
País Vasco	438	3097	862	54	6	11	15	30	33	577	405	155	49	4362	1370	5732
La Rioja	31	286	64	3	1	.	1	5	4	100	40	14	3	439	113	552
Ceuta	6	109	16	2	1	21	9	11	6	149	32	181
Melilla	9	52	7	.	.	1	1	1	1	8	11	3	2	74	22	96
Extranjero	86	69	19	1	.	5	.	1	1	37	16	20	4	219	40	259
TOTAL	12622	40262	9410	753	77	222	175	467	506	9078	6042	3563	866	66967	17076	84043*

HSH=Hombres que mantienen relaciones sexuales con hombres; UDI=Usuarios de drogas inyectadas; Hemoder.=Receptores de hemoderivados; Transfus.=Receptores de transfusiones sanguíneas; Hetero.=Relaciones heterosexuales de riesgo; N.C. No consta el año de diagnóstico. H=Hombres; M=Mujeres

*Por razones técnicas no se han podido incluir los casos de Andalucía del año 2013. Según registro andaluz VIH/sida hasta junio de 2014 se han diagnosticado 88 casos de sida.

FIGURAS



Figura 1
Nuevos diagnósticos de VIH. Distribución por edad y sexo.
 España, año 2013. Datos no corregidos por retraso de notificación.

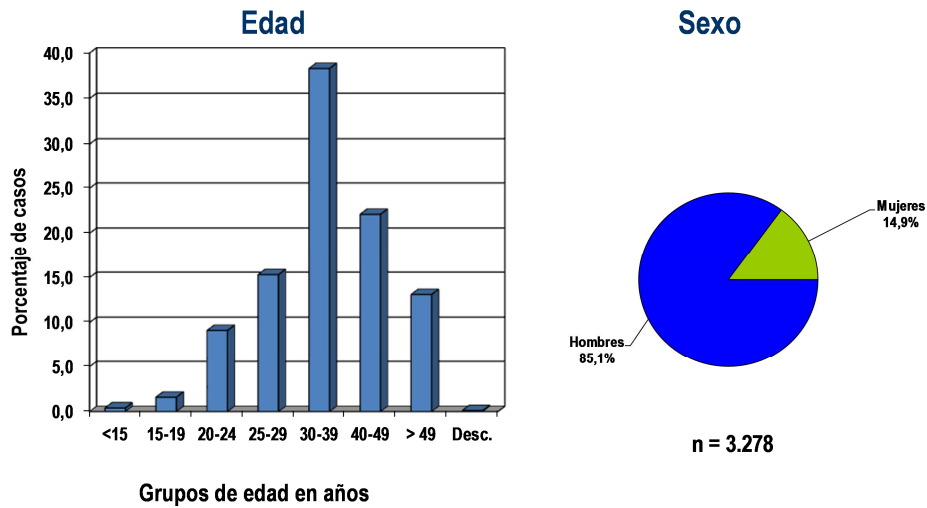


Figura 2
Nuevos diagnósticos de VIH. Categoría de transmisión
 España, año 2013. Datos no corregidos por retraso de notificación.

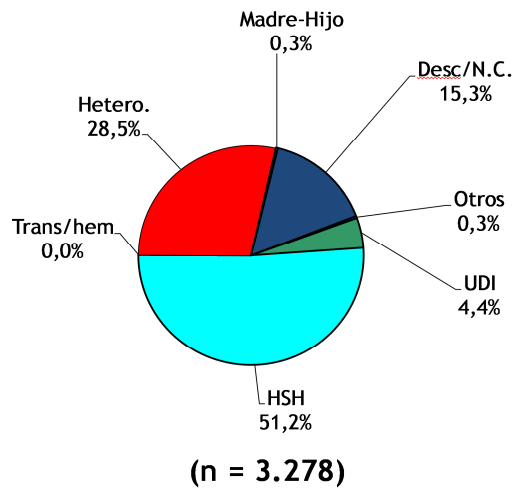


Figura 3

Nuevos diagnósticos de VIH. Categoría de transmisión y sexo. España, año 2013. Datos no corregidos por retraso de notificación.

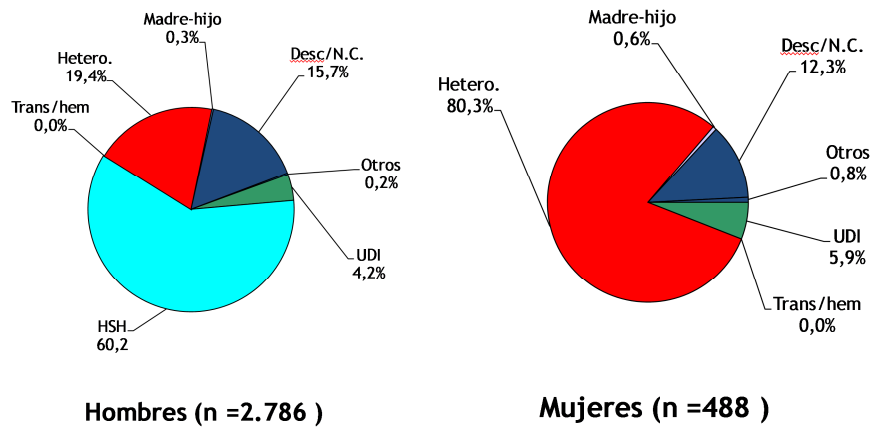


Figura 4

Nuevos diagnósticos de VIH. Zona de origen. España, año 2013. Datos no corregidos por retraso de notificación.

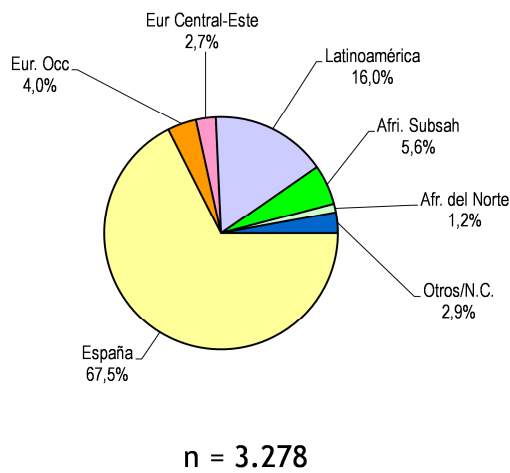


Figura 5
Nuevos diagnósticos de VIH
Distribución por categorías de transmisión según origen.
España, año 2013. Datos no corregidos por retraso de notificación.

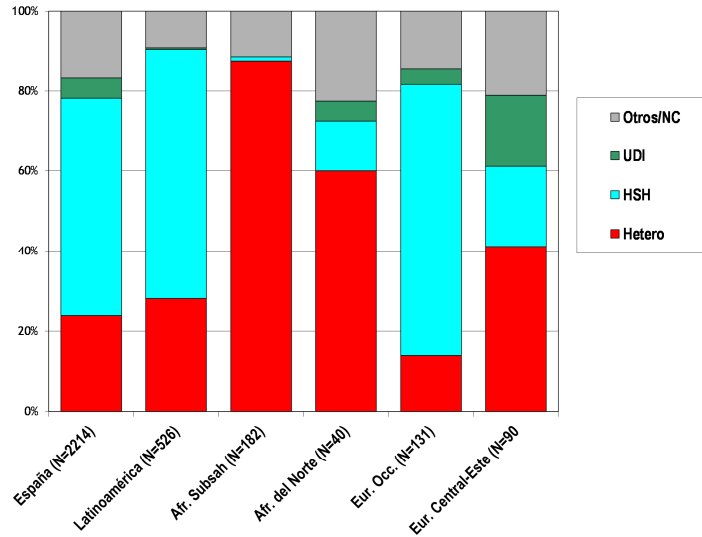


Figura 6
Nuevos diagnósticos de VIH
Distribución por origen según categoría de transmisión.
España, año 2013. Datos no corregidos por retraso de notificación.

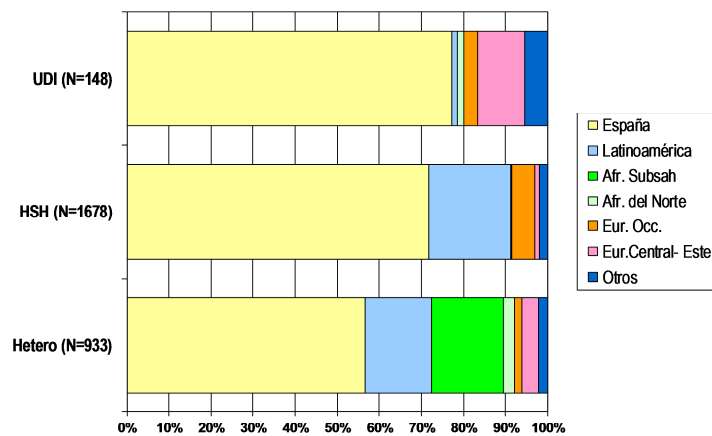


Figura 7

Nuevos diagnósticos de VIH. Diagnóstico tardío
España, año 2013. Datos no corregidos por retraso de notificación.

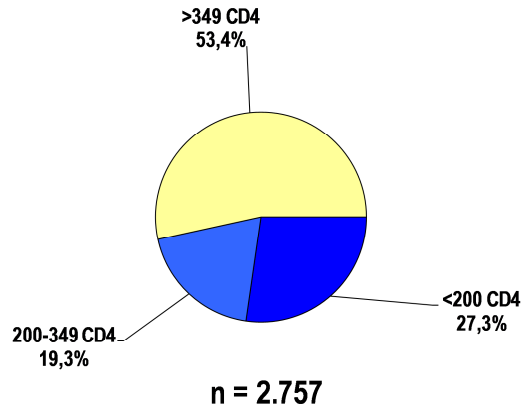
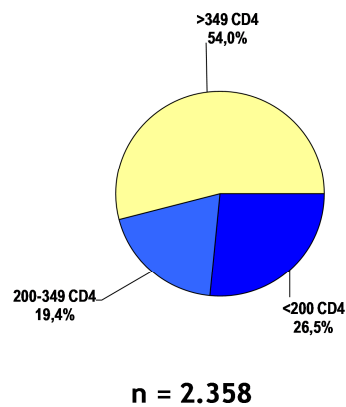


Figura 8

Nuevos diagnósticos de VIH. Diagnóstico tardío según el sexo. España, año 2013. Datos no corregidos por retraso de notificación.

Hombres



Mujeres

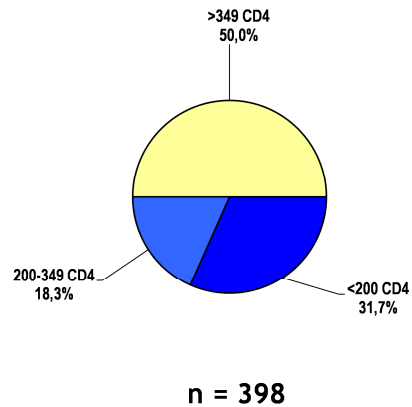


Figura 9
Nuevos diagnósticos de VIH. Diagnóstico tardío según el origen. España, año 2013. Datos no corregidos por retraso de notificación.

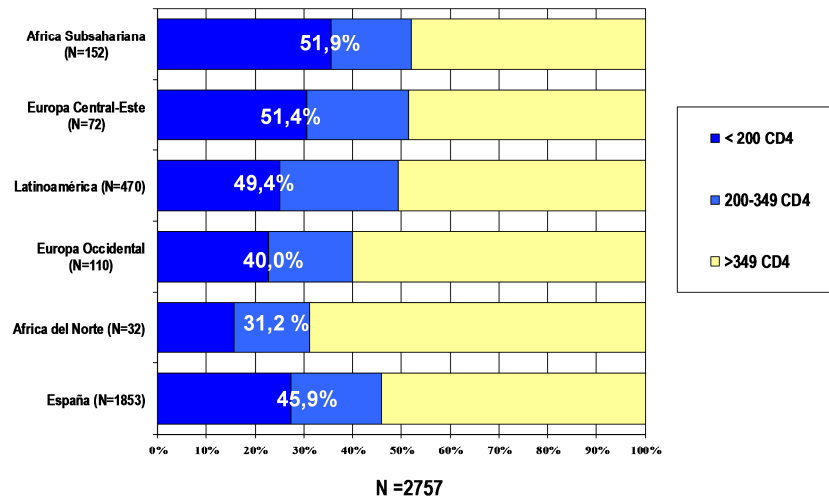
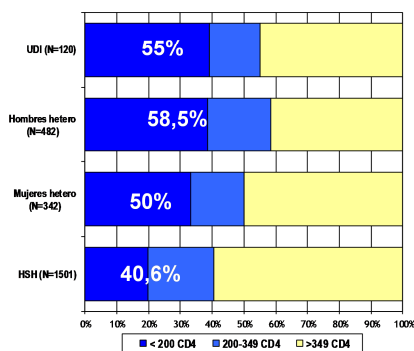


Figura 10
Nuevos diagnósticos de VIH. Diagnóstico tardío España, año 2013. Datos no corregidos por retraso de notificación.

Diagnóstico tardío según Categoría de transmisión



Categoría de transmisión en pacientes con diagnóstico tardío

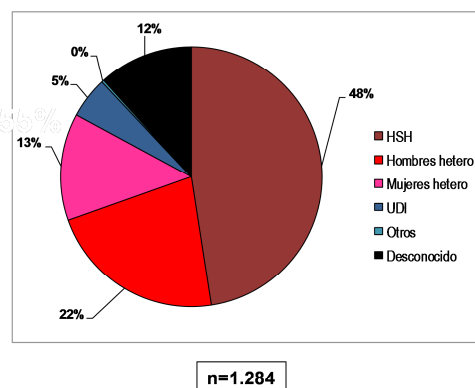
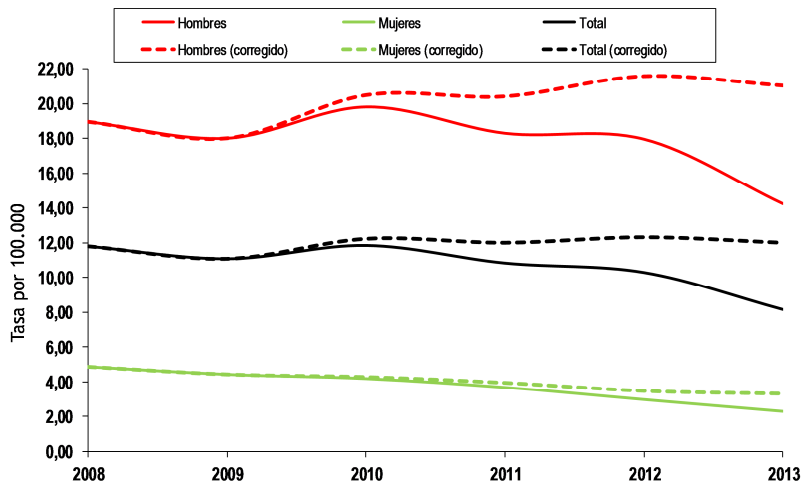
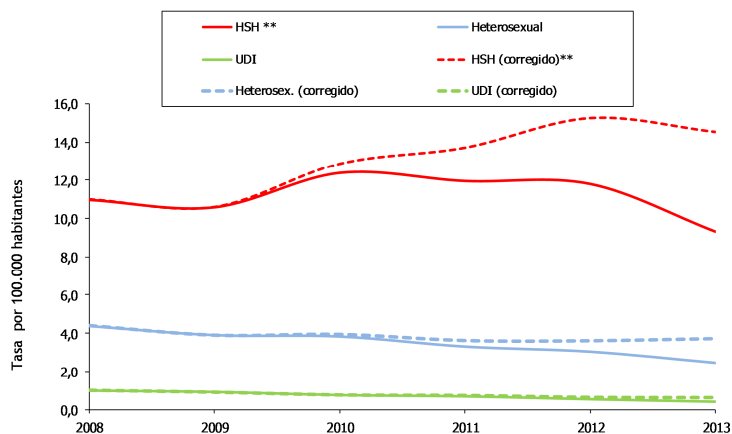


Figura 11
Tasas de nuevos diagnósticos de VIH.
Distribución por año de diagnóstico y sexo. España*, 2008-2013
Datos corregidos por retraso en la notificación



*Aragón, Asturias, Baleares, Canarias, Castilla La Mancha, Cataluña, Ceuta, Extremadura, Galicia, La Rioja, Madrid, Melilla, Navarra, y País Vasco.

Figura 12
Tasa de nuevos diagnósticos de VIH anuales por categoría de transmisión. España*, 2008-2013
Datos corregidos por retraso en la notificación.

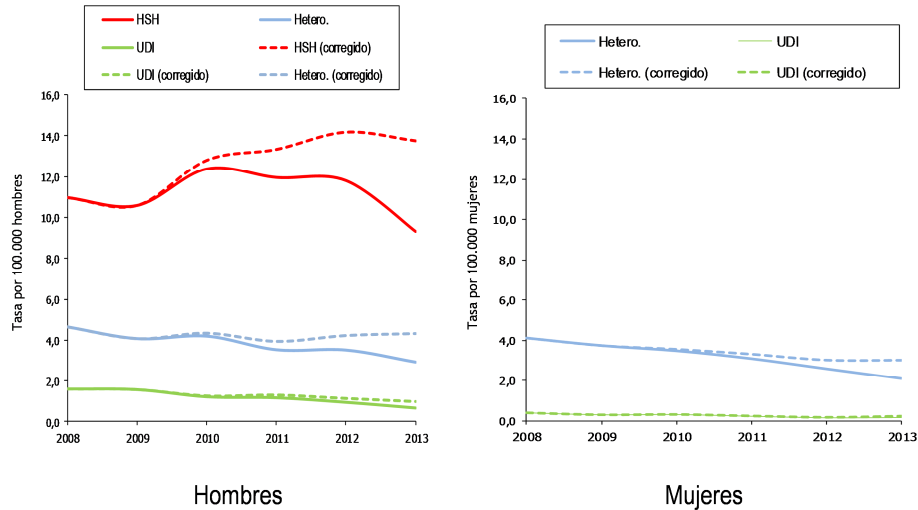


**Tasa por 100.000 hombres

*Aragón, Asturias, Baleares, Canarias, Castilla La Mancha, Cataluña, Ceuta, Extremadura, Galicia, La Rioja, Madrid, Melilla, Navarra, y País Vasco.

Figura 13

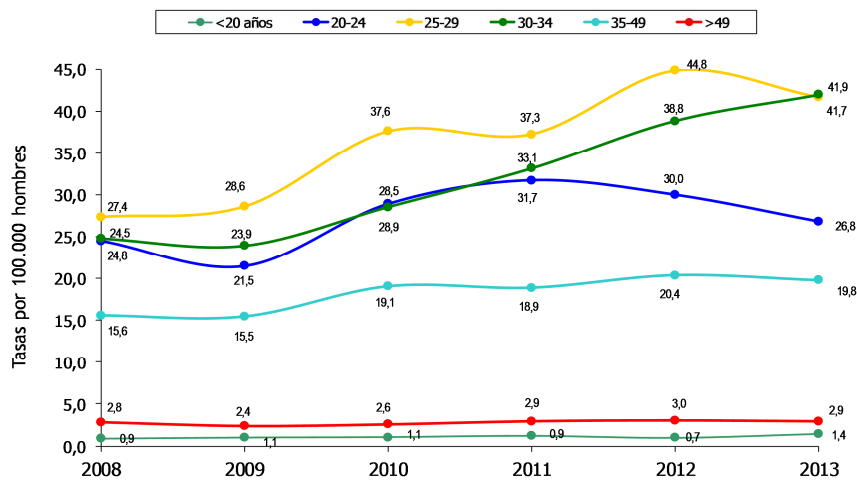
Tasas de nuevos diagnósticos de VIH anuales por categoría de transmisión y sexo España*, 2008-2013. Datos corregidos por retraso en la notificación



*Aragón, Asturias, Baleares, Canarias, Castilla La Mancha, Cataluña, Ceuta, Extremadura, Galicia, La Rioja, Madrid, Melilla, Navarra y País Vasco.

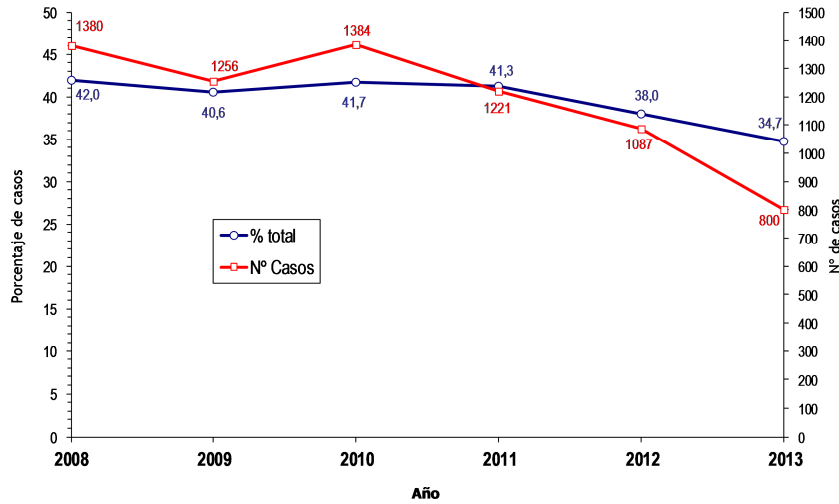
Figura 14

Tasas de nuevos diagnósticos de VIH en HSH, por año de diagnóstico y grupos de edad España*, 2008-2013. Datos corregidos por retraso en notificación



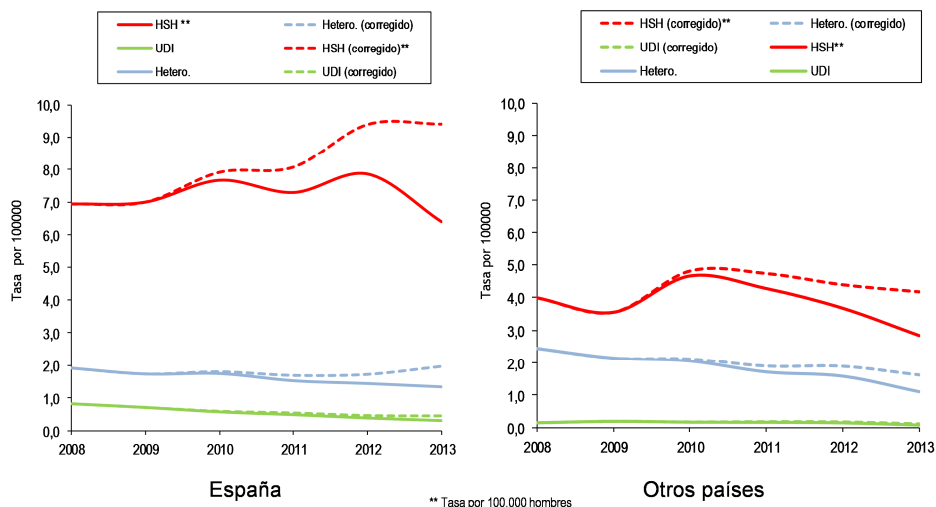
*Aragón, Asturias, Baleares, Canarias, Castilla La Mancha, Cataluña, Ceuta, Extremadura, Galicia, La Rioja, Madrid, Melilla, Navarra y País Vasco.

Figura 15
Número y porcentaje de nuevos diagnósticos de VIH en España* en personas de otros países de origen, 2008-2013
Datos no corregidos por retraso en la notificación



*Aragón, Asturias, Baleares, Canarias, Castilla La Mancha, Cataluña, Ceuta, Extremadura, Galicia, La Rioja, Madrid, Melilla, Navarra y País Vasco.

Figura 16
Tasa de nuevos diagnósticos de VIH anuales por categoría de transmisión y origen España*, 2008-2013. Datos corregidos por retraso en la notificación

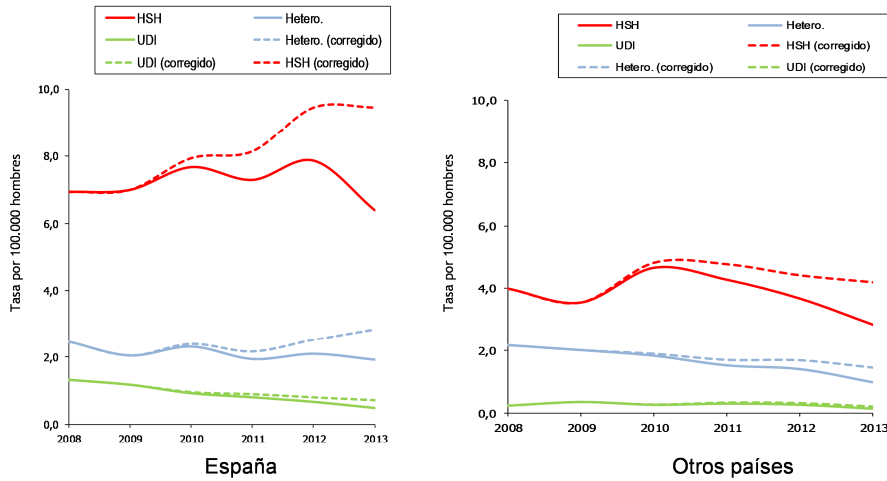


*Aragón, Asturias, Baleares, Canarias, Castilla La Mancha, Cataluña, Ceuta, Extremadura, Galicia, La Rioja, Madrid, Melilla, Navarra y País Vasco.

Figura 17

Tasa de nuevos diagnósticos de VIH anuales por categoría de transmisión y origen.
España*, 2008-2013. Datos corregidos por retraso en la notificación

HOMBRES

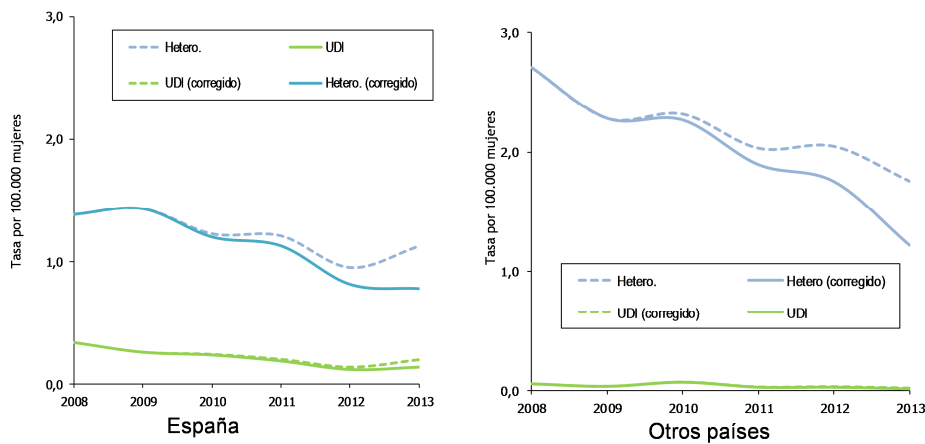


*Aragón, Asturias, Baleares, Canarias, Castilla La Mancha, Cataluña, Ceuta, Extremadura, Galicia, La Rioja, Madrid, Melilla, Navarra y País Vasco.

Figura 18

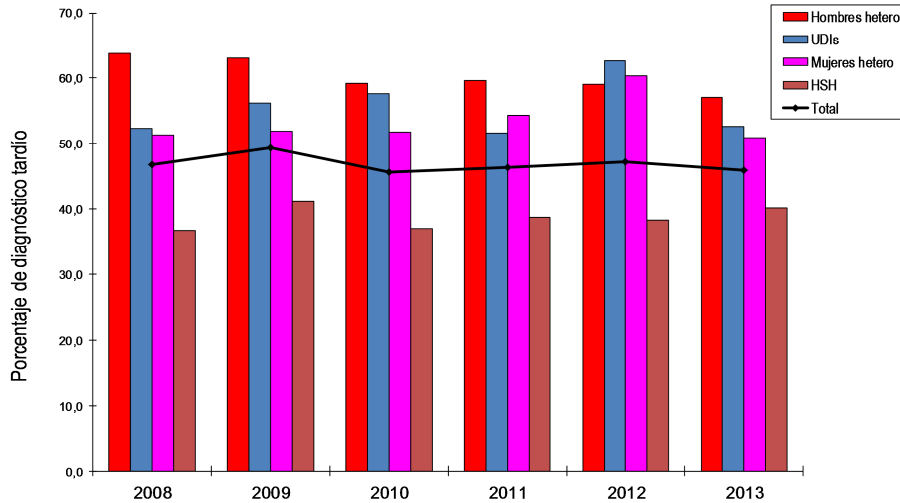
Tasa de nuevos diagnósticos de VIH anuales por categoría de transmisión y origen.
España*, 2008-2013. Datos corregidos por retraso en la notificación

MUJERES



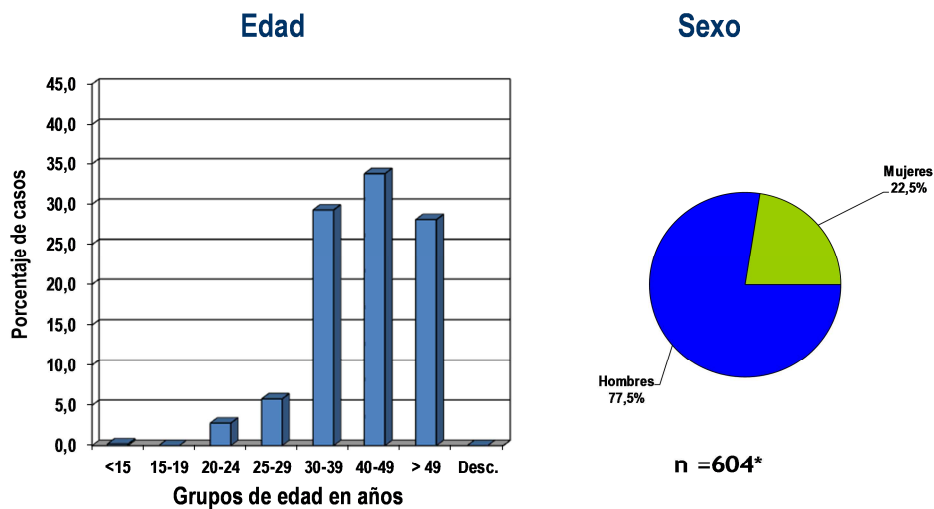
*Aragón, Asturias, Baleares, Canarias, Castilla La Mancha, Cataluña, Ceuta, Extremadura, Galicia, La Rioja, Madrid, Melilla, Navarra y País Vasco.

Figura 19
Nuevos diagnósticos de VIH.
Diagnóstico tardío (<350 CD4) según categoría de transmisión y año de diagnóstico.
España*, 2008-2013



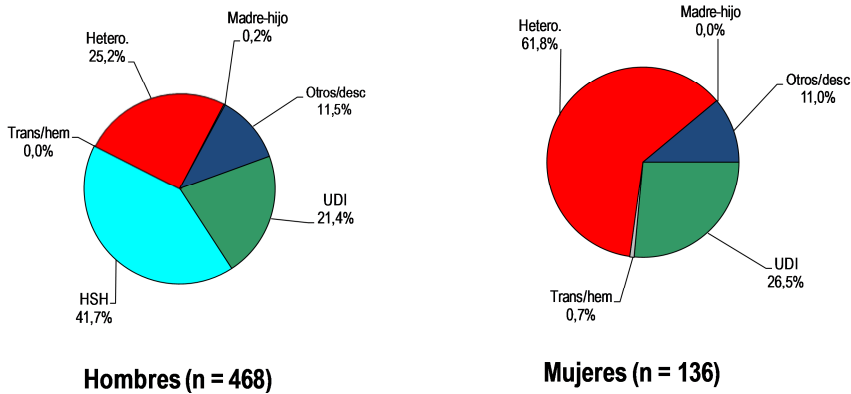
*Aragón, Asturias, Baleares, Canarias, Castilla La Mancha, Cataluña, Ceuta, Extremadura, Galicia, La Rioja, Madrid, Melilla, Navarra y País Vasco.

Figura 20.
Casos de SIDA diagnosticados en España* en 2013. Distribución por edad y sexo.
Registro Nacional de sida. Actualización a 30 de junio de 2014.
Datos no corregidos por retraso de notificación



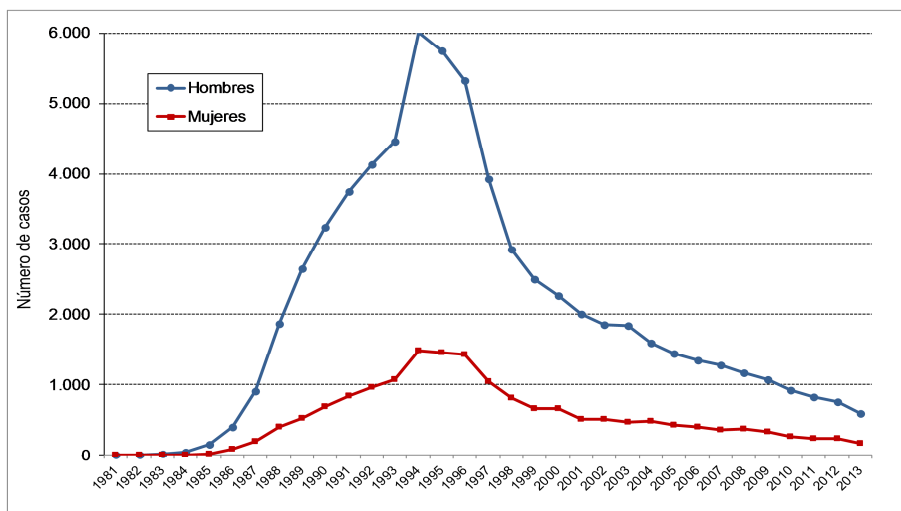
*Por razones técnicas no se han podido incluir los casos de Andalucía

Figura 21.
Casos de SIDA diagnosticados en España* en 2013
Distribución de categorías de transmisión por sexo.
Registro Nacional de sida. Actualización a 30 de junio de 2014.
Datos no corregidos por retraso de notificación.



* Por razones técnicas no se han podido incluir los casos de Andalucía

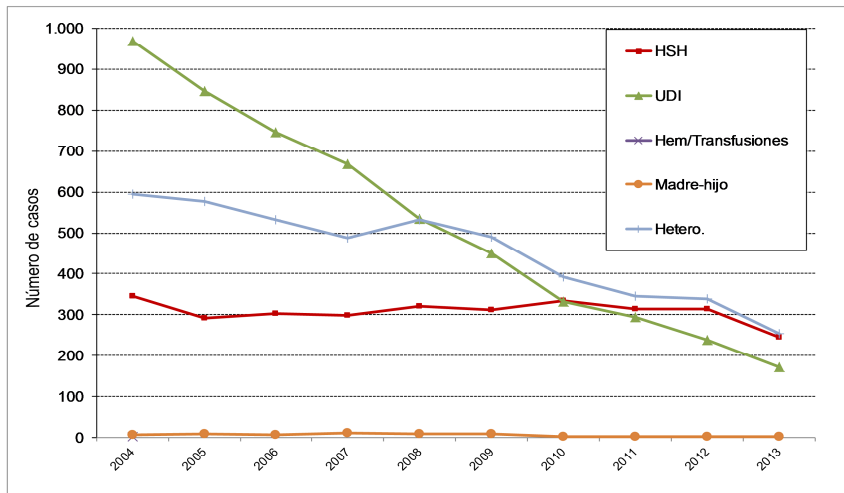
Figura 22
Casos de sida en España* por sexo.
Datos corregidos por retraso en la notificación
Registro Nacional de Sida. Actualización a 30 de junio de 2014



* Por razones técnicas no se han podido incluir los casos de Andalucía del año 2013

Figura 23

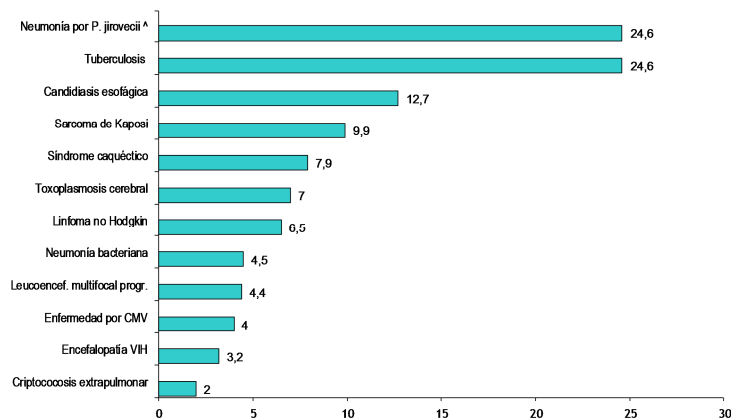
**Casos de sida en España* por categoría de transmisión.
Periodo 2004-2013. Datos corregidos por retraso en la notificación
Registro Nacional de Sida. Actualización a 30 de junio de 2014**



* Por razones técnicas no se han podido incluir los casos de Andalucía del año 2013

Figura 24

**Enfermedades diagnósticas de sida más frecuentes en España*, periodo 2009-2013
Registro Nacional de Sida. Actualización a 30 de junio de 2014**



^Anteriormente denominado *P. carinii*

* Por razones técnicas no se han podido incluir los casos de Andalucía del año 2013

Responsables de la vigilancia epidemiológica del VIH/sida en España CCAA e instituciones participantes:

- Andalucía	M ^o Dolores Rivas
- Aragón	Carmen Malo
- Asturias	Ismael Huerta
	Ana M ^a Fernández
- Baleares	Antonio Nicolau
- Cantabria	Luis Vilorio
- Canarias	Ana Izquierdo
- Castilla La Mancha	Gonzalo Gutiérrez
- Castilla León	Henar Marcos
- Cataluña	Nuria Vives
- Ceuta	Irene López
- Comunidad Valenciana	Alberto Amador
	Elvira Pérez
- Extremadura	Carmen Serrano
- Galicia	Javier Cereijo
- Madrid	Carlos Cevallos
- Melilla	Daniel Castrillejo
- Murcia	Rocío García
- Navarra	Jesús Castilla
- País Vasco	Arantxa Arrillaga
- La Rioja	Eva Martínez
Plan Nacional sobre el sida /CNE	Ana Cornejo
	Mercedes Díez
	Asunción Díaz

Citación sugerida:

Área de Vigilancia de VIH y Conductas de Riesgo. Vigilancia Epidemiológica del VIH/sida en España: Sistema de Información sobre Nuevos Diagnósticos de VIH y Registro Nacional de Casos de Sida. Plan Nacional sobre el Sida - S.G. de Promoción de la Salud y Epidemiología / Centro Nacional de Epidemiología - ISCIII. Madrid; Madrid Nov 2014.