



MINISTERIO
DE SANIDAD, SERVICIOS SOCIALES
E IGUALDAD



MINISTERIO
DE ECONOMÍA
Y COMPETITIVIDAD



MORTALIDAD POR VIH/SIDA EN ESPAÑA

AÑO 2012. EVOLUCIÓN 1981-2012

DIRECCIÓN GENERAL DE SALUD PÚBLICA, CALIDAD E INNOVACIÓN

Madrid, julio 2014

Citación sugerida:

Área de vigilancia de VIH y conductas de riesgo. Mortalidad por VIH/Sida en España, año 2012. Evolución 1981-2012. Centro Nacional de Epidemiología/Subdirección General de Promoción de la salud y Epidemiología - Plan Nacional sobre el Sida. Madrid; 2014.

MORTALIDAD POR VIH/SIDA EN ESPAÑA, AÑO 2012. EVOLUCIÓN 1981-2012

INTRODUCCIÓN

A pesar de que la supervivencia de los pacientes con infección por el VIH ha mejorado mucho tras la introducción de los tratamientos antirretrovirales de alta eficacia, ésta sigue siendo una enfermedad grave que no tiene curación. La monitorización de las muertes por VIH/sida es un indicador para evaluar la efectividad de los tratamientos antirretrovirales y las actividades de prevención dirigidas a la lucha contra la infección por el VIH.

Una de las fuentes de información empleada para vigilar la mortalidad por VIH/sida es la Estadística de Mortalidad por Causas elaborada por el Instituto Nacional de Estadística (INE). Esta fuente tiene cobertura nacional y se obtiene de forma similar en toda la comunidad autónoma; no obstante, como limitación está el retraso en su publicación.

Los ficheros de datos de defunciones, para codificar la Causa Básica de la Muerte, utilizan la Clasificación Internacional de Enfermedades (CIE). Durante el periodo 1981-1999 se produjeron diversos cambios en los criterios de clasificación que han afectado a las defunciones por VIH/sida. Inicialmente se utilizó la Clasificación Internacional de Enfermedades 9ª revisión (CIE-9), en la cual no existían códigos específicos para la infección por VIH/sida, dado que en 1975 cuando se estableció esta clasificación, la infección por el VIH era una enfermedad desconocida; no fue hasta el año 1989 cuando se definieron códigos específicos para registrar las muertes por VIH/Sida.

Por este motivo, hasta 1989 las defunciones por VIH/sida se registraban en el grupo 279 (Trastornos del mecanismo de la inmunidad) y sus códigos (279.1, 279.3, 279.8 y 279.9). A partir de 1989, se establece que las muertes por VIH/sida debían incluirse en uno de los siguientes códigos: 279.5 (sida), 279.6 (complejo relacionado con el sida) y 795.8 (infección por el VIH). Desde el año 1999 comienza a aplicarse la Clasificación Internacional de Enfermedades 10ª revisión (CIE-10), en la cual se han incluido códigos específicos para el VIH/sida (B20, B21, B22, B23, B24 y R75), por lo que a partir del 2000 sólo se tienen en cuenta dichos códigos para el cálculo de la mortalidad.

En este informe se describe la mortalidad por VIH/sida en el año 2012 y su evolución durante el periodo 1981-2012.

MATERIAL Y METODOS

Estudio descriptivo de la mortalidad por VIH/sida a partir de la estadística de mortalidad por causas, seleccionando los códigos específicos de VIH/sida para cada año. Para el cálculo de tasas se ha utilizado las poblaciones proporcionadas por el Instituto Nacional de Estadística (INE) (2).

RESULTADOS

a) Mortalidad, año 2012.

En el año 2012 se produjeron en España un total de 402.950 fallecimientos, de los cuales 880 (2,2 por 1.000) fueron por VIH/sida. De éstos, 675 (76,7%) se produjeron en hombres y 205 (23,3%) en mujeres. La tasa de mortalidad global por VIH/sida fue de 1,91 por 100.000 habitantes (tabla 1).

Tabla 1. Defunciones totales, defunciones por VIH/sida, mortalidad proporcional por VIH/sida y tasa de mortalidad VIH/sida por 100.000 habitantes, total y por sexo. Año 2010

	Defunciones totales	Defunciones por VIH/sida	Defunciones por VIH/sida (‰)	Tasa de mortalidad VIH/sida por 100.000 habitantes
Hombres	205.920	675	3,3	2,98
Mujeres	197.030	205	1,0	0,87
Total	402.950	880	2,2	1,91

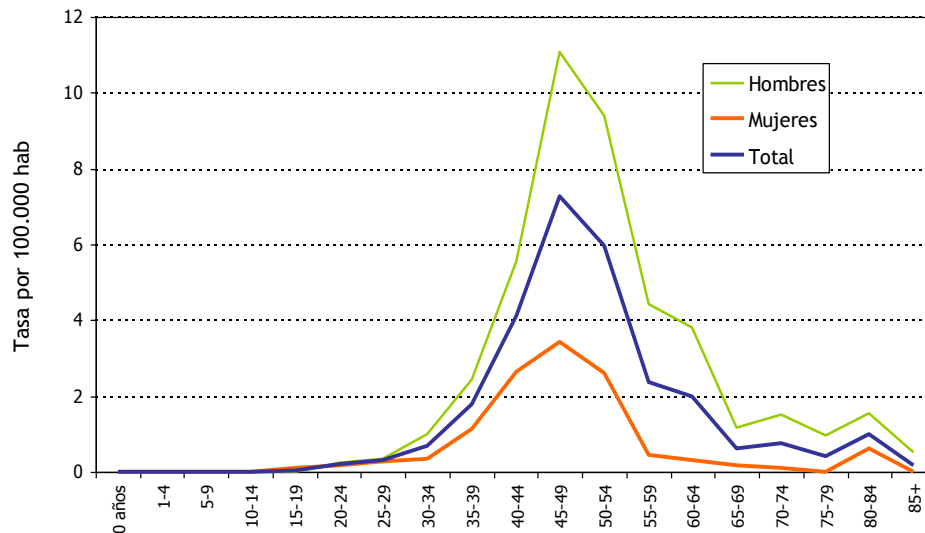
La edad media de los fallecidos por VIH/sida fue de 48,7 años (DE: 9,7), siendo superior en hombres (49,4 años; DE: 9,6) que en las mujeres (46,4; DE: 9,5) ($p < 0.05$).

Según grupos de edad, el mayor número de defunciones, 258 (29,3% del total de fallecidos), se registró en el grupo de 45-49 años, seguido del grupo de 50-54 años con 191 defunciones (21,7% del total). Este mismo patrón se repite en los hombres pero no en las mujeres, en las que el segundo grupo de edad en frecuencia de fallecimientos es el de 40-44 años (23,9%). El número de fallecimientos y las tasas por grupos de edad se muestran en la tabla 2 y figura 1.

Tabla 2. Defunciones por VIH/sida. Número y tasas por 100.000 habitantes por sexo y grupos de edad.
Año 2012

Grupos de edad	Defunciones por VIH/SIDA					
	TOTAL (N)	Tasas por 100.000 hab.	HOMBRES (N)	Tasas por 100.000 hab.	MUJERES (N)	Tasas por 100.000 hab.
<=14 años	0	-	0	-	0	-
15-19 años	1	0,05	0	-	1	0,09
20-24 años	5	0,21	3	0,24	2	0,17
25-29 años	9	0,30	5	0,34	4	0,27
30-34 años	25	0,67	19	1,00	6	0,33
35-39 años	72	1,80	50	2,44	22	1,13
40-44 años	156	4,13	107	5,57	49	2,64
45-49 años	258	7,26	197	11,07	61	3,44
50-54 años	191	5,96	149	9,41	42	2,59
55-59 años	65	2,37	59	4,41	6	0,43
60-64 años	49	1,99	45	3,80	4	0,31
65-69 años	14	0,63	12	1,15	2	0,17
70-74 años	13	0,74	12	1,50	1	0,10
75-79 años	7	0,42	7	0,97	0	0,00
80-84 años	13	0,99	8	1,54	5	0,63
>=85 años	2	0,18	2	0,53	0	0,00
TOTAL	880	1,91	675	2,98	205	0,87

Figura 1. Tasas de mortalidad por grupos de edad, año 2012



Fuente: Registro Nacional de Mortalidad. INE

b) Evolución de la mortalidad, 1981-2012.

Entre 1981 y 2012 se han producido en España un total de 56.079 fallecimientos por VIH/sida, 81,0% en hombres y 19,0% en mujeres. El número de defunciones alcanzó su máximo en el año 1995, con 5.857 muertes. A partir de este año, los fallecimientos disminuyeron de forma muy importante hasta 1998 (descenso del 68%) y desde 1999 el descenso ha sido más lento. Con respecto al año previo, el número de fallecimientos en 2012 se redujo un 7,6%.

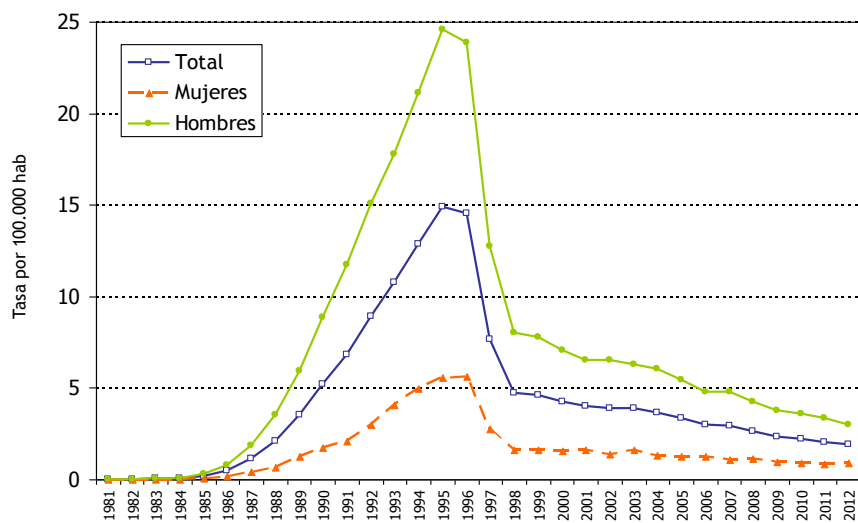
Tabla 3. Defunciones por VIH/sida total y por sexos, 1981-2012

Año	N° DEFUNCIONES VIH/SIDA		
	TOTAL	HOMBRES	MUJERES
1981	4	3	1
1982	4	2	2
1983	11	9	2
1984	12	8	4
1985	69	55	14
1986	189	152	37
1987	433	348	85
1988	800	671	129
1989	1.378	1.124	254
1990	2.033	1.684	349
1991	2.657	2.241	416
1992	3.477	2.880	597
1993	4.227	3.409	818
1994	5.058	4.067	991
1995	5.857	4.741	1.116
1996	5.749	4.612	1.137
1997	3.019	2.464	555
1998	1.878	1.555	323
1999	1.844	1.517	327
2000	1.717	1.396	321
2001	1.635	1.298	337
2002	1.614	1.320	294
2003	1.635	1.292	343
2004	1.554	1.274	280
2005	1.450	1.168	282
2006	1.315	1.036	279
2007	1.313	1.064	249
2008	1.215	950	265
2009	1.079	853	226
2010	1.020	813	207
2011	953	756	197
2012	880	675	205
TOTAL	56.079	45.437	10.642

A lo largo del periodo la tasa de mortalidad ha sido, de forma continuada, más alta en hombres que en mujeres; el pico de mortalidad se alcanzó en 1995 cuando la tasa de mortalidad global fue de 14,9 por 100.000 habitantes (24,6 en hombres y 5,6 en mujeres) (figura 2).



Figura 2. Tasas de mortalidad por VIH/sida total y por sexos, 1981-2012



Fuente: Registro Nacional de Mortalidad. INE

CONCLUSIONES

- Las tasas de mortalidad por VIH/sida continúan con su tendencia descendente.

BIBLIOGRAFÍA

- Secretaría del Plan Nacional sobre el sida. VIH y sida en España. Situación Epidemiológica, 2001. Madrid: Ministerio de Sanidad y Consumo, 2002
- <http://www.ine.es/jaxiBD/menu.do?L=0&divi=EPOB&his=0&type=db>