



Encuesta Hospitalaria de pacientes con infección por el VIH

Resultados 2017

Análisis de la evolución 2002-2017

DIRECCIÓN GENERAL DE SALUD PÚBLICA, CALIDAD E INNOVACIÓN

Hospitales de las Comunidades Autónomas de:
Aragón, Asturias, Baleares, Canarias, Cantabria, Castilla-La Mancha, Castilla y León,
Ceuta, Extremadura, La Rioja, Madrid, Melilla y Murcia

Madrid, mayo 2018



Citación sugerida:

Encuesta Hospitalaria de pacientes con infección por el VIH. Resultados 2017. Análisis de la evolución 2002-2017. Centro Nacional de Epidemiología- Instituto de Salud Carlos III/ Plan Nacional sobre el Sida- S.G. de Promoción de la salud y Vigilancia en Salud Pública. Madrid; 2018.



ÍNDICE

Sumario.....	4
Grupo de trabajo 2017.....	5
Introducción.....	7
Resultados	
A. Cobertura.....	8
B. Características sociodemográficas y epidemiológicas.....	10
C. Hábitos y prácticas de riesgo, sexuales y de inyección.....	13
D. Características clínicas	
1. Utilización de servicios hospitalarios.....	15
2. Situación clínica de los pacientes.....	17
3. Tratamiento antirretroviral (TAR).....	18
4. Otras medidas terapéuticas.....	19
5. Enfermedades asociadas a VIH y co-morbilidad más frecuente.....	20
E. Pacientes con origen en otros países 2002-2017	
1. Características sociodemográficas y epidemiológicas.....	21
2. Utilización de servicios hospitalarios y situación clínica.....	22
Ventajas y limitaciones del estudio.....	22
Conclusiones.....	23
Tablas	
1. Características sociodemográficas de los pacientes, 2002-2017.....	25
1 (Continuación). Características sociodemográficas de los pacientes, 2002-2017.....	26
2. Mecanismo de transmisión, 2002-2017.....	27
3. Hábitos sexuales y de inyección, 2002-2017.....	28
4. Área de atención hospitalaria, 2002-2017.....	29
5. Años transcurridos desde el diagnóstico de VIH, 2002-2017.....	29
6. Situación clínica, 2002-2017.....	30
7. Tratamiento antirretroviral, 2002-2017.....	31
7 (Continuación). Tratamiento antirretroviral, 2002-2017.....	32
8. Profilaxis y otros tratamientos, 2002-2017.....	33
9. Enfermedades asociadas, 2002-2017.....	34
9 (Continuación). Enfermedades asociadas, 2002-2017.....	35
10. Pacientes inmigrantes: características sociodemográficas, 2002-2017.....	36
10 (Continuación). Pacientes inmigrantes: características sociodemográficas, 2002-2017.....	37
11. Pacientes inmigrantes: hábitos sexuales, 2002-2017.....	38
12. Pacientes inmigrantes: área de atención y parámetros clínicos, 2002-2017.....	39
13. Pacientes inmigrantes: tratamientos, 2002-2017.....	40



SUMARIO

Objetivos:

- Describir las características clínicas y socio-demográficas de las personas con infección por el VIH atendidas en los servicios hospitalarios y su evolución temporal.
- Estimar la prevalencia de conductas de riesgo para el VIH en la población de estudio.
- Estimar la prevalencia de los pacientes que siguen tratamiento antirretroviral y definir las características de estos.
- Describir las características particulares de los pacientes con origen en otros países.

Métodos:

Tipo de estudio: Estudio observacional, descriptivo de corte transversal realizado en un día prefijado.

Población de estudio: Pacientes con diagnóstico de VIH en contacto con el Sistema Nacional de Salud.

Ámbito: Hospitales del Sistema Nacional de Salud en las comunidades autónomas que participan de forma voluntaria en el estudio. Periodo: 2002-2017.

Criterios de inclusión: Pacientes con diagnóstico VIH que se encuentren el día de la encuesta en régimen de hospitalización, consulta externa u hospital de día.

Criterios de exclusión: Pacientes con diagnóstico VIH ingresados o tratados en otros servicios ajenos a la unidad VIH o enfermedades infecciosas en el día de la encuesta, que no hayan sido objeto de interconsulta.

Recogida de datos: Cuestionario cumplimentado por el personal médico responsable de cada paciente.

Análisis: Descriptivo y bivariante. Para analizar la evolución anual de proporciones se ha utilizado el test de χ^2 de tendencia.

Resultados: Se presentan los resultados correspondientes a la encuesta realizada en 2017 y el análisis del periodo 2002-2017.

Conclusiones:

- Los participantes en la encuesta hospitalaria son mayoritariamente hombres, y presentan cada vez mayor edad. Se observa una mayor concentración de casos a partir de los 35 años. Respecto al mecanismo de transmisión del VIH, la mayoría han adquirido la infección por vía sexual.
- La situación clínica ha mejorado de forma importante al extenderse los tratamientos con antirretrovirales, observándose en los últimos años una tendencia continuada hacia la mejoría en los tres parámetros clínicos: estadio clínico, cifra de CD4 y carga viral.
- El porcentaje de pacientes con origen en otros países se ha mantenido estable en los nueve últimos años. La mayoría proceden de América Latina, África Subsahariana y otros países de Europa. La mayor parte contrajo la infección por prácticas heterosexuales de riesgo y sus parámetros clínicos han mejorado a lo largo del periodo.
- Las intervenciones de prevención se deben orientar a potenciar la adherencia al tratamiento, mejorar la percepción de riesgo y a la promoción del uso del preservativo, a fin de evitar que las personas enfermas se reinfecten con VIH o contraigan otras ITS, y que sus parejas se infecten. Asimismo, se deben promocionar otros hábitos saludables que permitan mejorar la calidad de vida de estos pacientes.



GRUPO DE TRABAJO 2017

1 – Hospitales participantes:

CCAA	Localidad	Hospital	Miembros del grupo
Aragón	Zaragoza	H.C.U Lozano Blesa	S Letona
	Zaragoza	H. Miguel Servet	P Arazo
	Teruel	H. Obispo Polanco	MP Gracia
	Huesca	H. San Jorge	M Egido
Asturias	Oviedo	H.U Central de Asturias	V Asensi
	Gijón	H. Cabueñes	MB de la Fuente
	Gijón	H. JOVE	I Fernández
	Langreo	H. Valle del Nalón	J Alfonso Mejido
	Mieres	H. Álvarez Buylla	MA Meana
	Avilés	H. San Agustín	M de Zárraga
	Ariondas	H. Oriente de Asturias	P Abad
	Coaña	H. de Jarrio	J Costales/ M Alvarez
	Cangas de Narcea	H. Carmen y Severo Ochoa	R Suárez del Villar
	Baleares	Inca (Mallorca)	F.H. Comarcal de Inca
Palma de Mallorca		H. Son Llatzer	A Payeras
Palma de Mallorca		H. Son Espases	M Riera
Ibiza		H. Can Misses	R Oropesa
Manacor (Mallorca)		H. Manacor	L Vilaplana/P Sorni
Mahón (Menorca)		H. Mateu Orfila	E Rodríguez de Castro
Canarias	Las Palmas de Gran Canaria	H. Materno-infantil	E Colino
	Las Palmas de Gran Canaria	H. Dr. Negrín	MA Cárdenas
	Santa Cruz de Tenerife	H. Ntra. Sra. de la Candelaria	J Gómez
	S. Cristóbal de la Laguna (Tenerife)	H. Universitario de Canarias	JL Gómez
	Arrecife (Lanzarote)	H. Dr. José Molina Orosa	J Lluch
Cantabria	Santander	H. de Valdecilla	MC Fariñas
Castilla La Mancha	Albacete	C.H.U. de Albacete	E Martínez
	Hellín (Albacete)	H. de Hellín	I Marañés
	Almansa (Albacete)	H. General de Almansa	I Tarraga
	Villarobledo (Albacete)	H. General de Villarobledo	M García
	Ciudad Real	H. General de Ciudad Real	H Portillo
	Alcázar de San Juan (Ciudad Real)	H. General La Mancha-Centro	JR Barbera
	Manzanares (Ciudad Real)	H. Virgen de Altagracia	A López de la Osa
	Puertollano (Ciudad Real)	H. Santa Bárbara	C Pereda
	Cuenca	H. Virgen de la Luz	P Geijo
	Toledo	H. Virgen de la Salud	F Cuadra
Guadalajara	Guadalajara	H.G.U de Guadalajara	M. Rodríguez
	Talavera de la Reina	H. Nuestra Señora del Prado	M. Izusqui



CCAA	Localidad	Hospital	Miembros del grupo
Castilla y León	Ávila	C.A de Ávila Ntra. Sra. Sonsoles	MA Garcinuño
	Burgos	C.A. General Yagüe	JF Lorenzo
	Miranda de Ebro (Burgos)	H. Santiago Apóstol	M Sánchez
	Aranda de Duero (Burgos)	H. Santos Reyes	P Cancelo
	León	C.A. de León	JA Carro
	Ponferrada (León)	H. del Bierzo	A Bahamonde
	Palencia	H Rio Carrión	A Alba
	Salamanca	C.A. Salamanca	M Cordero
	Segovia	C.H de Segovia	EM Ferreira
	Soria	C.A. de Soria (Santa Bárbara)	M del Valle
	Valladolid	H. Clínico universitario	C Hinojosa
	Valladolid	H. Universitario del Río Hortega	P Bachiller
	Zamora	C.A. Zamora Virgen de la Concha	A Chocarro
	Ceuta	Ceuta	H. Universitario de Ceuta
Extremadura	Badajoz	C.H. Badajoz	MN Nogales
	Cáceres	C.H. Cáceres	C Martín
	Don Benito	H. Don Benito- Villanueva de la Serena	M Galán
	Plasencia	H Virgen del Puerto	C García
	Coria	H de Coria	I Montes
La Rioja	Logroño	H. San Millán y San Pedro	JA Oteo
C. Madrid	Madrid	H. Doce de Octubre	F Pulido
	Alcorcón	F. Hospital Alcorcón	C Henríquez/ JE Losa
	Madrid	H. U La Paz	J González
	Madrid	H.G.U. Gregorio Marañón	P Miralles
	Madrid	H. U. Ramón y Cajal	S Moreno
	Arganda del Rey	H del Sureste	MT Fernández
	Coslada	H. del Henares	R Serrano
	Torrejón de Ardoz	H. de Torrejón	S Arponen
	Parla	H.U. Infanta Cristina	JL Pérez
Melilla	Melilla	H. Comarcal de Melilla	A Fernández
Murcia	El Palmar	H. U. Virgen de la Arrixaca	C Galera/H Albendín

2- Coordinadores/as en las Comunidades Autónomas

Javier Toledo (Aragón), M^a Carmen Royo (Asturias), Rosa Aranguren (Baleares), Ana Izquierdo (Canarias), Luis Javier Vilorio (Cantabria), Gonzalo Gutiérrez (Castilla La Mancha), Henar Marcos (Castilla y León), Irene López (Ceuta), Gustavo González (Extremadura), Eva Martínez (La Rioja) y Daniel Castrillejo (Melilla).

3 - Coordinación del estudio: Asunción Díaz, Marta Ruiz-Algueró, Victoria Hernando (Centro Nacional de Epidemiología – ISCIII – Ministerio de Economía y Competitividad / Plan Nacional sobre el Sida – S.G. de Promoción de la salud y Epidemiología-Ministerio de Sanidad, Servicios Sociales e Igualdad)

Agradecimientos:

A los pacientes y al personal clínico por su colaboración cada año.



INTRODUCCIÓN

La encuesta hospitalaria de pacientes con infección por el Virus de la Inmunodeficiencia Humana (VIH) constituye una de las principales fuentes de información para caracterizar a las personas diagnosticadas de infección VIH atendidas en el Sistema Nacional de Salud (SNS). Estas encuestas se realizan de manera periódica desde 1996, con la colaboración de las unidades de VIH y de otras áreas hospitalarias que atienden a estos pacientes, junto con quienes coordinan los programas y planes autonómicos de VIH y sida.

OBJETIVOS

- Describir las características clínicas y socio-demográficas de las personas con VIH atendidas en los servicios hospitalarios y su evolución temporal.
- Estimar las conductas de riesgo para el VIH en la población de estudio.
- Estimar la prevalencia de pacientes que siguen tratamiento antirretroviral.
- Describir las características particulares de los pacientes con origen en otros países.

METODOLOGÍA

Tipo de estudio: Estudio observacional, descriptivo de corte transversal realizado en un día prefijado.

Población de estudio: Pacientes con diagnóstico de VIH en contacto con el SNS.

Ámbito: Hospitales del SNS en las comunidades autónomas que participan de forma voluntaria en el estudio. La primera encuesta se llevó a cabo en 1996 aunque se ha elegido el periodo de 2002 a 2017 para el análisis de la evolución temporal.

Criterios de inclusión: Pacientes con diagnóstico de VIH que recibieron atención el día fijado para la encuesta anual en alguno de los hospitales participantes, sea en régimen de hospitalización, consulta externa u hospital de día.

Criterios de exclusión: Pacientes con diagnóstico de VIH ingresados o tratados en otros servicios ajenos a la unidad VIH o enfermedades infecciosas en el día de la encuesta, que no hubieran sido objeto de interconsulta.

Recogida de datos: Cuestionario cumplimentado por el personal médico responsable de cada paciente.

Análisis: Distribución de pacientes según las variables de interés y cálculo de medidas de centralización y dispersión. Se utilizó el test de χ^2 para la comparación de proporciones y el test de χ^2 de tendencia para el análisis de la evolución temporal.

En este informe se presentan los resultados correspondientes a la encuesta realizada en junio de 2017 y el análisis del periodo 2002-2017. El documento está estructurado en cuatro secciones:

- 1) Resultados de la última encuesta y evolución temporal desde el año 2002.
- 2) Descripción de los pacientes originarios de otros países.
- 3) Conclusiones.
- 4) Tablas.



RESULTADOS

Se han llevado a cabo un total de 20 ediciones de la encuesta entre 1996 y 2017. Se ha realizado una edición anual excepto en 1999; en el año 2005 se cambió la fecha habitual de realización de la encuesta por lo que el periodo transcurrido entre la edición de 2004 y la de 2006 fue de 16 meses. En total se han obtenido datos de 14.080 pacientes.

A. COBERTURA

La participación anual de hospitales en las distintas comunidades autónomas (CCAA) y el total de pacientes participantes en cada edición se resume a continuación:

Participación autonómica, de hospitales y número de pacientes en el periodo 1996-2017

	Nº de Comunidades y Ciudades Autónomas	Nº de hospitales	Nº de encuestas
1996	17	120	2.022
1997	16	77	1.282
1998	16	49	701
2000	13	69	936
2001	16	64	718
2002	14	61	724
2003	16	60	711
2004	14	61	550
2006	14	54	569
2007	12	55	458
2008	14	57	430
2009	14	61	490
2010	13	53	463
2011	12	60	533
2012	13	59	520
2013	14	60	593
2014	14	67	633
2015	13	66	564
2016	14	65	547
2017	13	68	636

La participación en 2017 ha sido de 68 hospitales que se enumeran en el apartado: "Grupo de trabajo". Las CCAA participantes han sido: Aragón, Asturias, Baleares, Canarias, Cantabria, Castilla-La Mancha, Castilla y León, Ceuta, Extremadura, La Rioja, Madrid, Melilla y Murcia.



Para la edición de la encuesta correspondiente a 2017 se ha obtenido el porcentaje de población cubierta por los hospitales participantes, global y por comunidad autónoma:

Comunidades y ciudades autónomas	Porcentaje de población cubierta por los hospitales participantes en la encuesta
Aragón	67%
Asturias	93%
Baleares	100%
Canarias	72%
Cantabria	55%
Castilla La Mancha	94%
Castilla y León	98%
Ceuta	100%
Extremadura	58%
La Rioja	100%
Madrid	42%
Melilla	100%
Murcia	18%
Total	65,4%



B. CARACTERÍSTICAS SOCIODEMOGRÁFICAS Y EPIDEMIOLÓGICAS

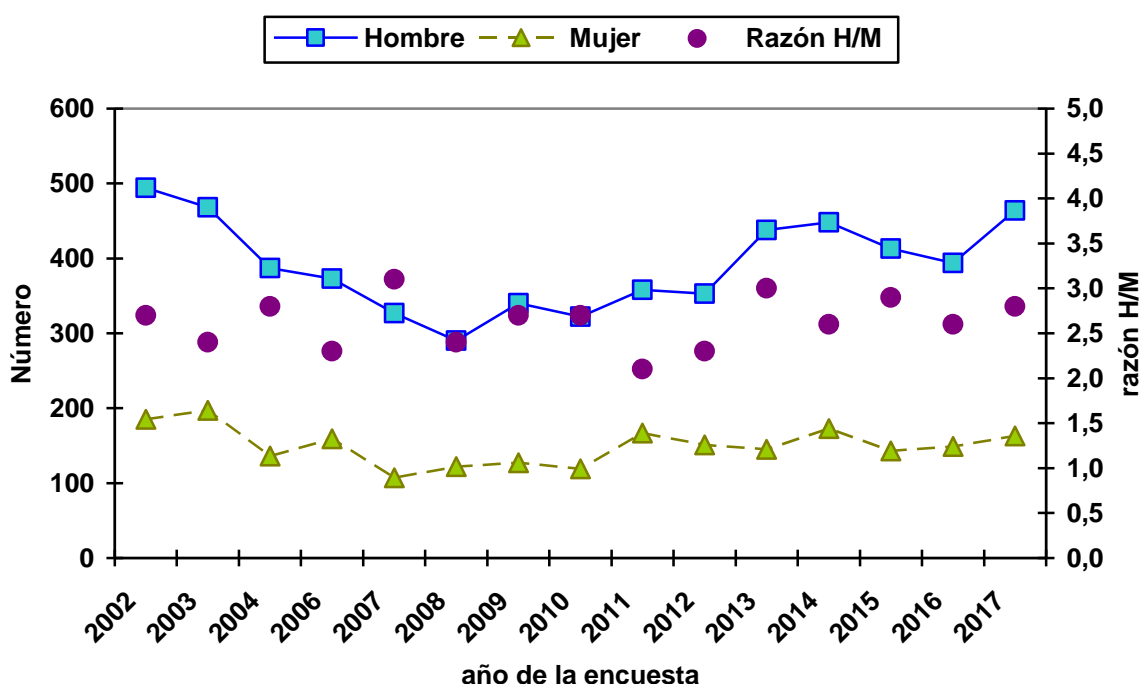
Entre 2002 y 2017 se recogió información de 8.421 pacientes, de los cuales 636 se reclutaron en el último año.

En la tabla 1 se recogen las características socio-demográficas de los pacientes analizados en estos 15 años.

Sexo

Durante el periodo predominaron claramente los hombres. La razón hombre/mujer fue de 2,8 en 2017 y osciló a lo largo del periodo entre 2,3 y 3,1 (gráfico 1, tabla 1).

Gráfico 1: N° de pacientes según sexo y razón hombre/mujer, 2002-2017



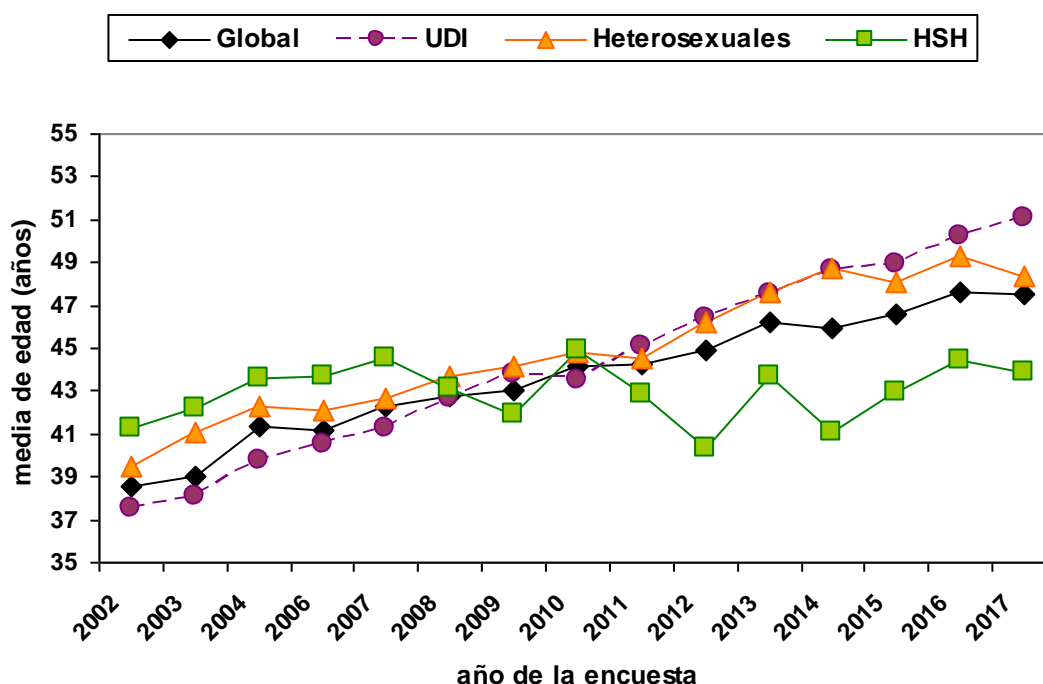
Edad

En 2017, la media de edad de los pacientes participantes fue de 47,5 años (DE: 11,0 años), sin hallarse diferencias significativas entre hombres (47,9 años; DE: 11,3 años) y mujeres (46,7 años; DE: 10,2 años). La presencia de menores de 25 años fue muy escasa (16 pacientes, 2,5%), y los 294 pacientes de 50 años o más representaban el 46,5% del conjunto. Este último grupo aumentó significativamente durante el periodo de estudio, desde el 7,5% en el año 2002 hasta el 46,5 % en el 2017.

Se evidencia un incremento significativo de la media de edad, tanto globalmente como para las categorías de transmisión de personas usuarias de drogas inyectadas (UDI) y heterosexuales. Para los hombres que tienen relaciones sexuales con hombres (HSH) se observa un incremento entre 2002 y 2008, con oscilaciones a partir de esa fecha pero sin mostrar ninguna tendencia significativa (gráfico 2).



Gráfico 2: Evolución de la media de edad de los pacientes por mecanismo de transmisión, 2002-2017.



Nivel de educación

Entre 2002 y 2017 se produjo un incremento significativo en la proporción de pacientes con estudios secundarios/superiores (desde el 38,5 % en 2002 hasta el 55,5 % en 2017) (tabla 1).

Situación social y laboral

En 2017, la mayoría de los pacientes vivían con familiares o amigos (387, 62,3%); un 3,4% residían en establecimientos colectivos y un 1,6% en prisión en el mes anterior a la realización del estudio. A lo largo de estos quince años se observa un descenso significativo de los casos que viven con la familia, en establecimientos colectivos o en prisión y un aumento de los que viven solos (tabla 1).

Durante el periodo de estudio se ha producido un descenso en la proporción de personas sin empleo y un incremento de los pensionistas (tabla 1). De las 100 personas desempleadas en 2017, 45 (45%) no recibían prestación social.

País de origen

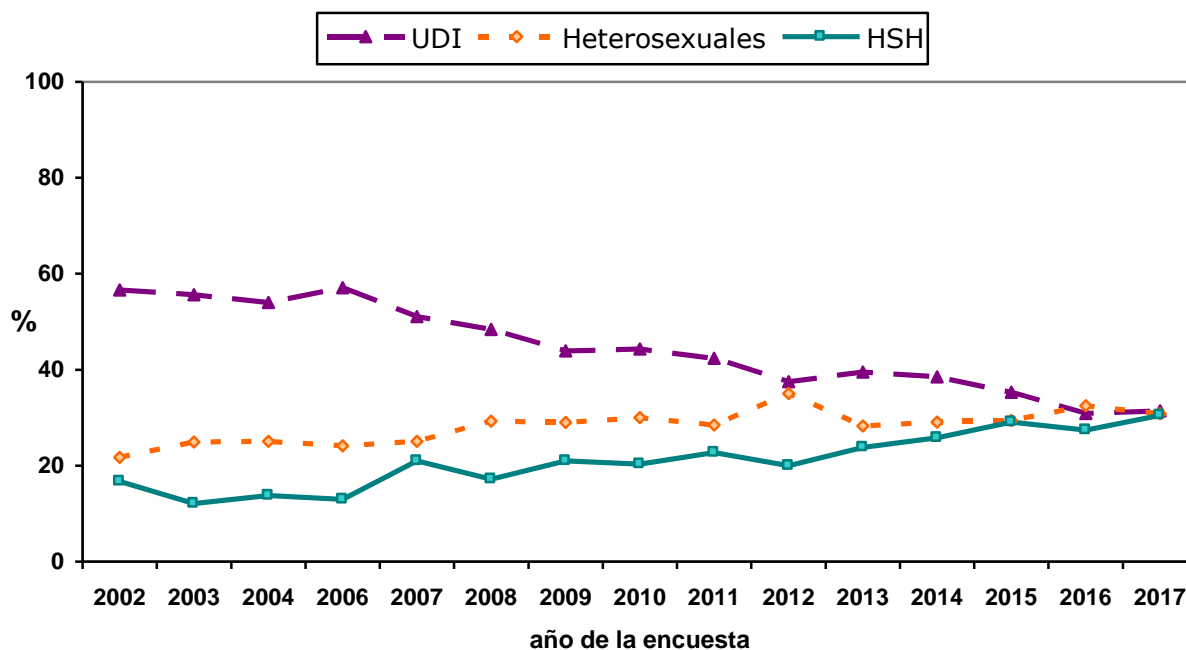
Del total de casos con información que se encuestaron en 2017, el 16,2% provenían de países diferentes a España. Esta proporción ha crecido desde el 6,8% en 2002 ($p < 0,05$), aunque el porcentaje está estabilizado desde el año 2009. Las características particulares de las personas inmigrantes se describen más adelante.

Mecanismos de transmisión

En el periodo 2002-2017 el mecanismo de transmisión de la infección por VIH más frecuente fue el consumo de drogas por vía parenteral (3.756, 44,6%) seguido de la transmisión heterosexual (2.357, 28%). Se produjeron variaciones significativas en el tiempo, destacando el progresivo descenso de pacientes que contrajeron la infección por el uso de drogas inyectadas, de 56,6 % en 2002 a 31,4% en 2017 y el ascenso en la proporción de aquellos que se infectaron por vía heterosexual, de 21,7% en 2002 a 30,8% en 2017 y de casos atribuidos a relaciones sexuales entre hombres desde el 16,7% en 2002 al 30,5% en 2017 (gráfico 3, tabla 2).

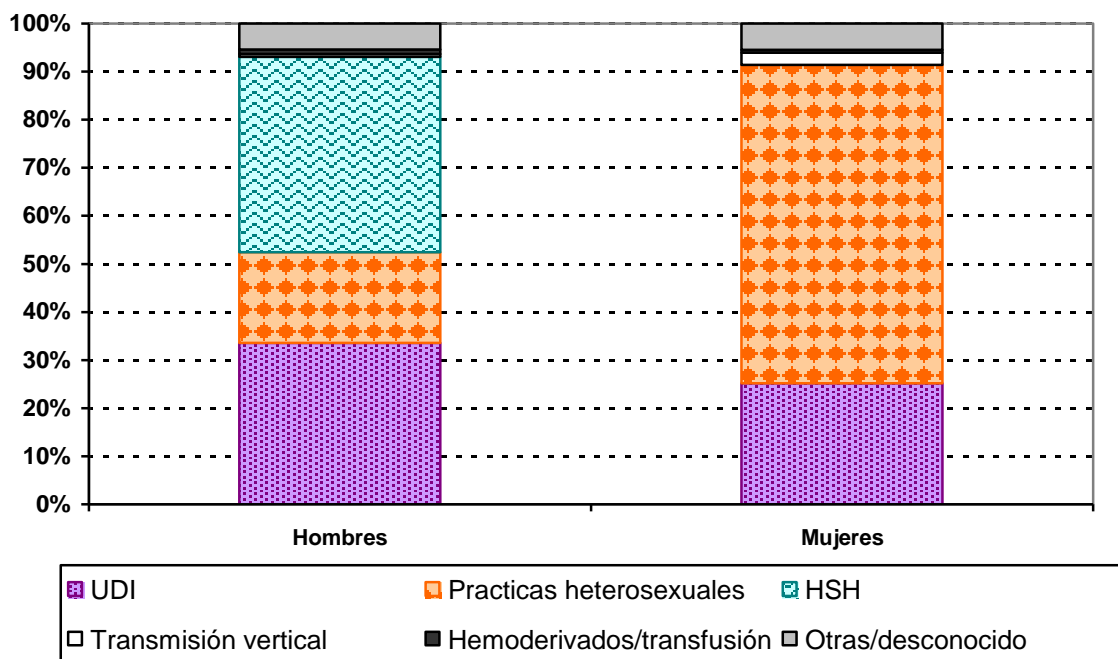


Gráfico 3: Distribución (%) de casos según principales mecanismos de transmisión, 2002-2017



En el año 2017, 108 mujeres (66,3%) habían contraído la infección por transmisión heterosexual y 41 (25,2%) por compartir material de inyección; entre los hombres, el mecanismo de transmisión más frecuente fueron las prácticas homo/bisexuales (189, 40,7%) seguido del uso de drogas inyectadas (156, 33,6%) (Gráfico 4). En la encuesta participaron 8 transexuales (2 mujeres y 6 hombre), refiriendo 4 de los 6 hombres haber adquirido la infección a través de prácticas homo/bisexuales.

Gráfico 4: Mecanismo de transmisión según sexo, año 2017



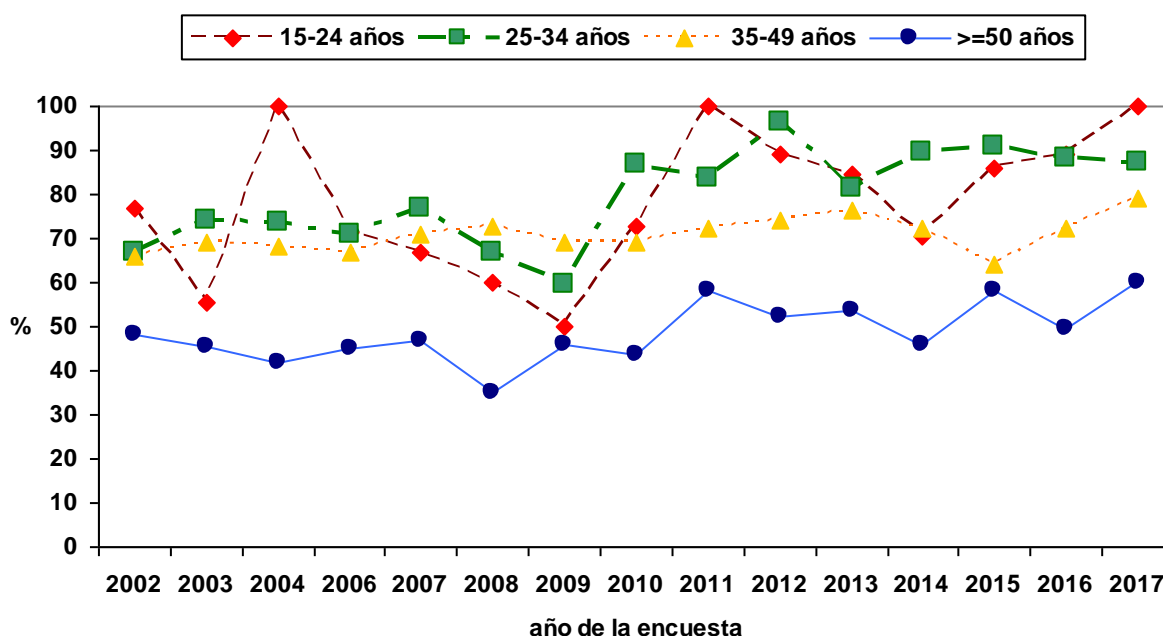


C. HÁBITOS Y PRÁCTICAS DE RIESGO, SEXUALES Y DE INYECCIÓN

De 2002 a 2017, la proporción de quienes habían tenido relaciones sexuales en los 12 meses previos se mantiene estable (Tabla 3), pero aumenta significativamente en el grupo de personas entre 25 y 34 (del 66,9% en 2002 al 87,3% en 2017) y entre quienes tienen entre 35 y 49 años (del 66,1% en 2002 al 78,9% en 2017) y 50 años o más (del 48,1% en 2002 al 60,2% en 2017) (gráfico 5). Según sexo, se aprecia un descenso en la proporción de mujeres que habían mantenido relaciones sexuales en los últimos 12 meses: del 68,3% en 2002 al 61,6% en 2017, siendo esta última proporción inferior a la de los hombres (74,6% en 2017). En cuanto al mecanismo de adquisición del VIH, dentro de los HSH se observa un aumento significativo en la proporción de personas que refirieron relaciones sexuales (desde el 67,2% en 2002 al 84,2% en 2017).

No se observan cambios en el porcentaje de personas que refirieron haber mantenido relaciones sexuales en los últimos 12 meses entre los que se infectaron a través de relaciones heterosexuales o uso de drogas inyectadas.

Gráfico 5: Pacientes (%) que habían mantenido relaciones sexuales en los últimos 12 meses dentro de cada grupo de edad, 2002-2017



Entre los pacientes que mantuvieron relaciones sexuales en los últimos 12 meses, la proporción que no utilizó preservativo en la última relación sexual se ha incrementado de forma significativa (desde 18,1% en 2002 a 33,1% en 2017) (gráfico 6, tabla 3). La tendencia en el periodo de estudio muestra un aumento significativo en la proporción de personas que no usaron preservativo entre los hombres que adquirieron el VIH por prácticas homo-bisexuales (desde el 7,7 % en 2002 al 30,1% en 2017), mientras en heterosexuales ese incremento se observa entre 2013 y 2017 (desde 25,0% al 36,9%). (Gráfico 7).

El menor uso de preservativo es significativo en el grupo de edad de 25-34 años (de 21,5% en 2002 a 42,6% en 2017) y en el de 35 a 49 años (de 16% en 2002 a 34,3% en 2017).

En relación al uso de preservativo según el estado VIH de la pareja, de los 387 pacientes que refirieron haber mantenido relaciones sexuales en los 12 últimos meses y tenían información sobre su uso en 2017, 47 (12,1%) no lo utilizaron con una pareja con VIH, 28 (7,2%) con una pareja sin infección por el VIH, 16 (4,1%) con una pareja de seroestatus desconocido y 37 (9,6%) no se sabe el tipo de pareja.



Gráfico 6: Pacientes (%) que no usaron preservativo en su última relación sexual en los 12 meses previos, 2002-2017

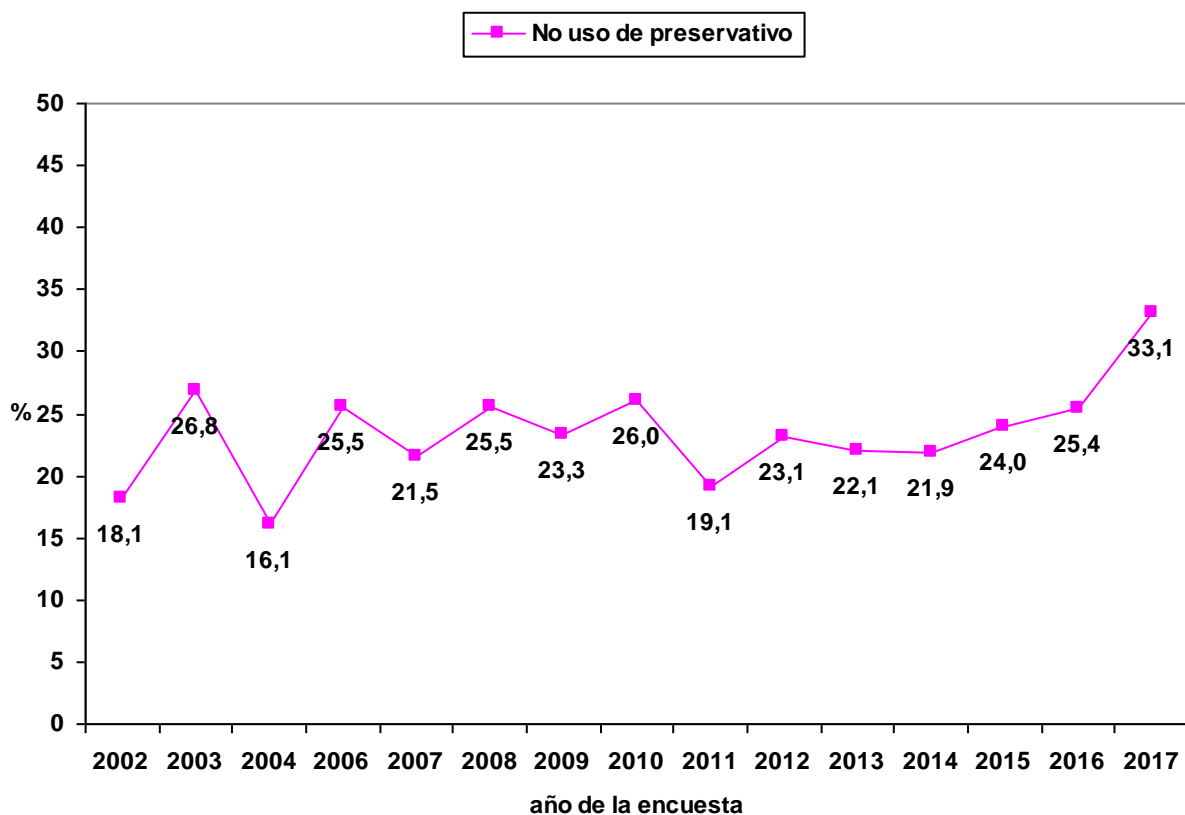
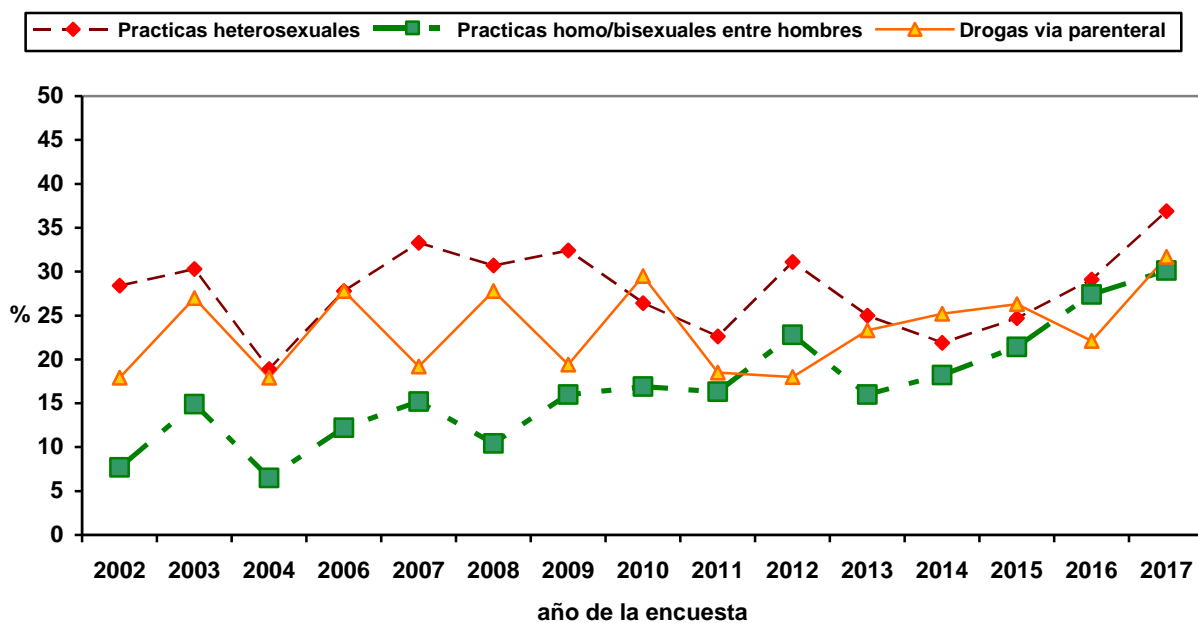


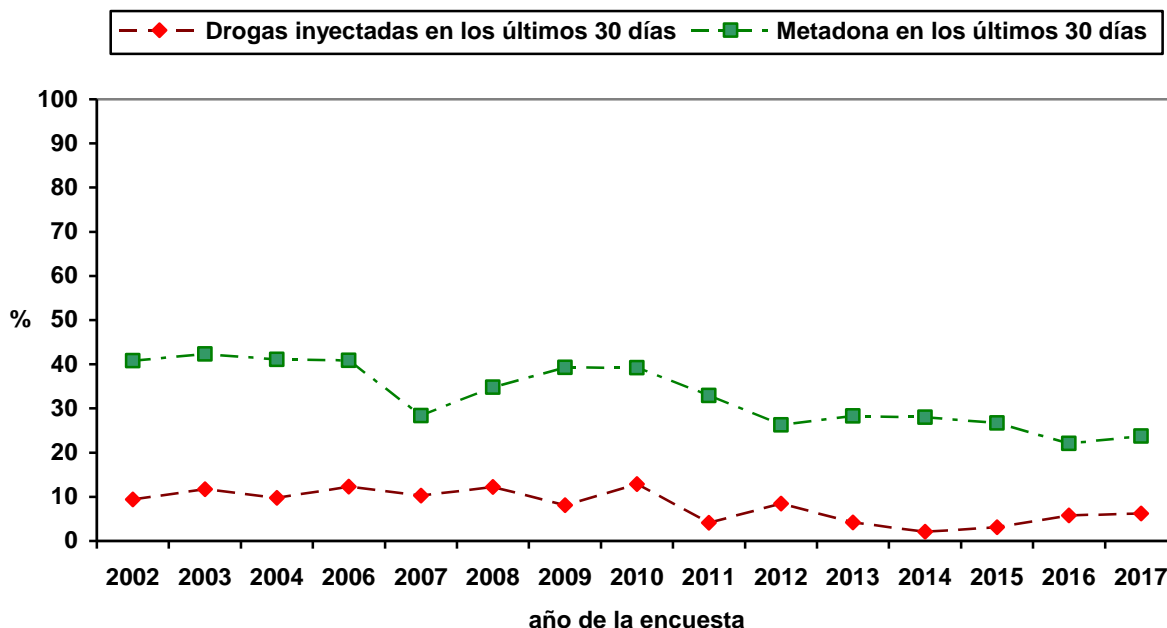
Gráfico 7: Pacientes (%) que no usaron preservativo en su última relación sexual en los 12 meses previos según mecanismo de transmisión, 2002-2017





Entre los pacientes con infección atribuible a compartir material de inyección que se encuestaron en 2017 de los que se disponía información, 12 (6,2%) refirieron haber consumido drogas por vía parenteral en el último mes y 44 (23,7%) recibieron tratamiento con metadona (tabla 3). En este grupo de pacientes entre 2002 y 2017 se observó una disminución significativa de la proporción que refirió mantener su hábito de consumo en el último mes (desde el 9,4% en 2002 hasta el 6,2% en 2017), así como de la quienes siguen tratamiento con metadona (desde el 40,8% en 2002 hasta el 23,7% en 2017) (gráfico 8).

Gráfico 8: Pacientes (%) UDI/ex -UDI que se inyectaron drogas ilegales o recibieron tratamiento con metadona en los últimos 30 días, 2002-2017



D. CARACTERÍSTICAS CLÍNICAS

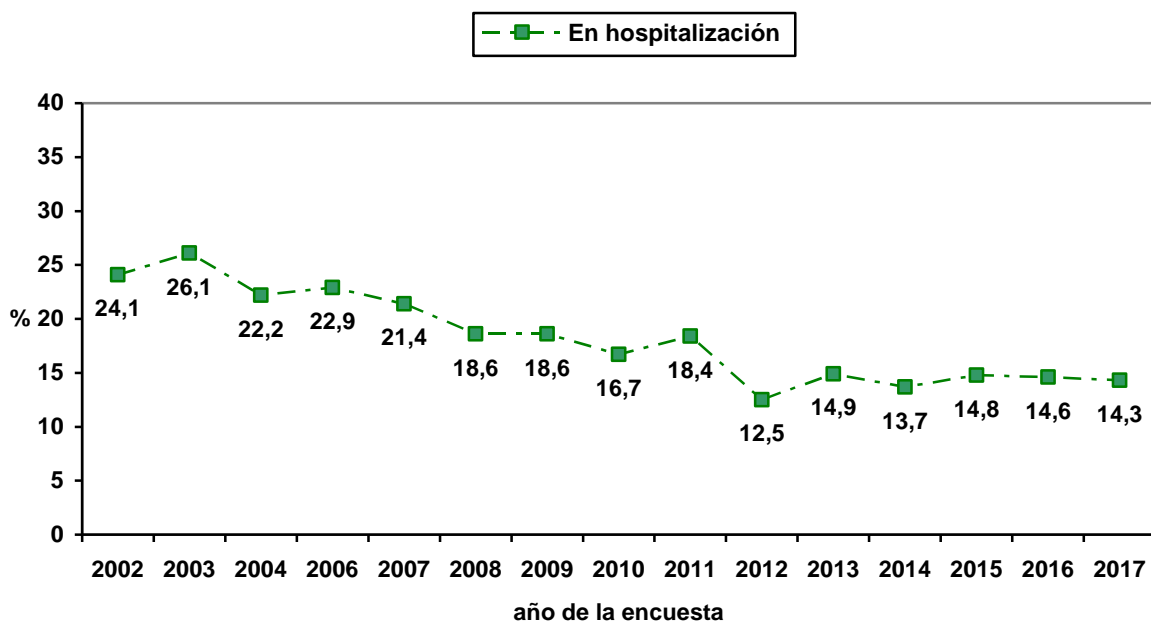
1. Utilización de servicios hospitalarios

En el día de la encuesta del 2017, 533 pacientes (85,7%) recibieron atención en los servicios ambulatorios de los hospitales (consulta externa y hospital de día), proporción que ha ido aumentando significativamente desde el año 2002 (tabla 4). En el gráfico 9 se muestra el descenso significativo en el porcentaje de pacientes que estaban en hospitalización.

En el conjunto del periodo 2002-2017, excluyendo aquellos casos donde no consta información y los que acudían por primera vez a consulta, se aprecia una tendencia creciente significativa en el porcentaje de pacientes que asistía regularmente a sus revisiones que pasó del 83,3% en 2002 al 90,5% en 2017.

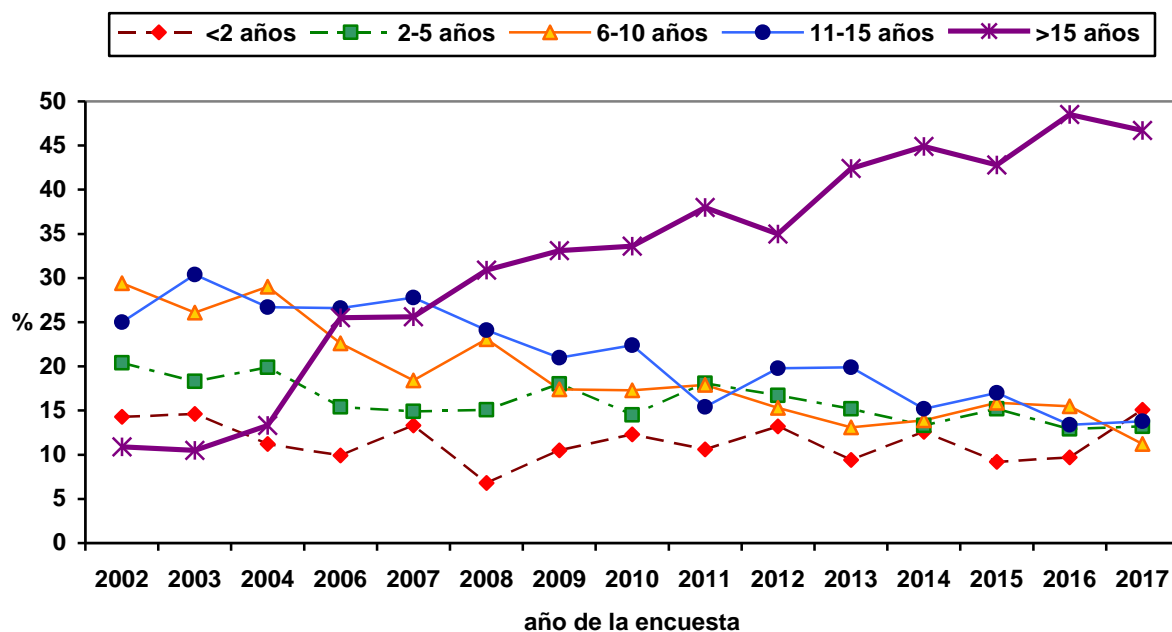


Gráfico 9: Evolución de pacientes con VIH en hospitalización (%), 2002-2017



En 2017, 385 (60,5%) de los pacientes que se atendieron llevaba más de 10 años diagnosticados de VIH (tabla 5). A lo largo del periodo se ha producido un incremento significativo de la proporción de personas que lleva más de 15 años diagnosticado de VIH, del 10,9% en 2002 al 46,7% en 2017 (gráfico 10).

Gráfico 10: Tiempo transcurrido desde el diagnóstico de VIH (%), 2002-2017

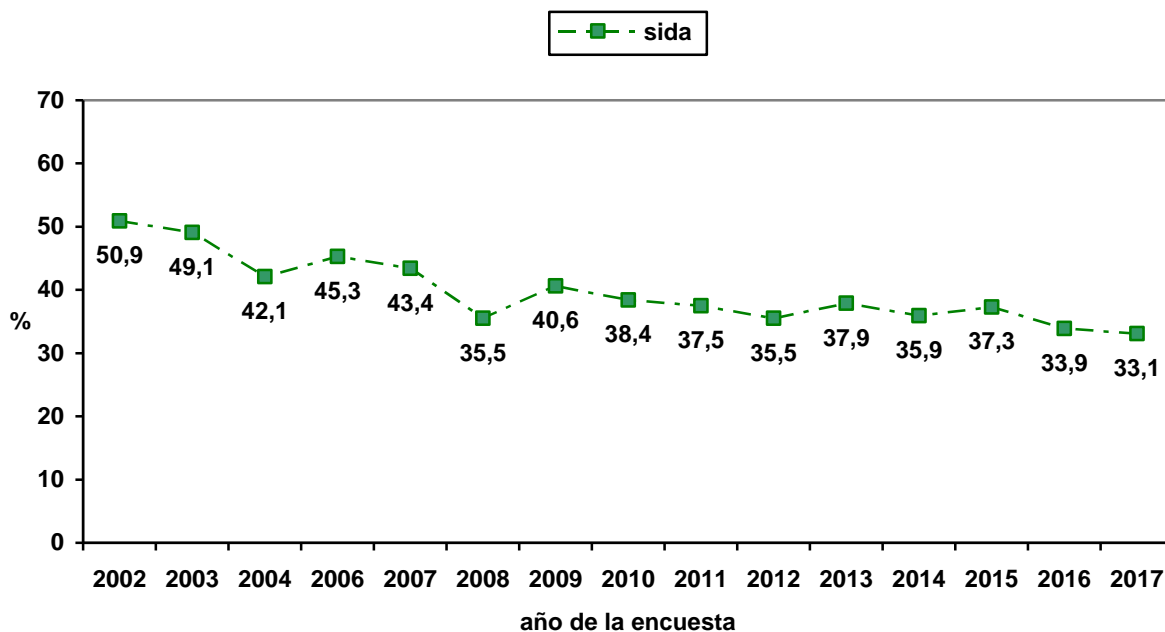




2. Situación clínica de los pacientes

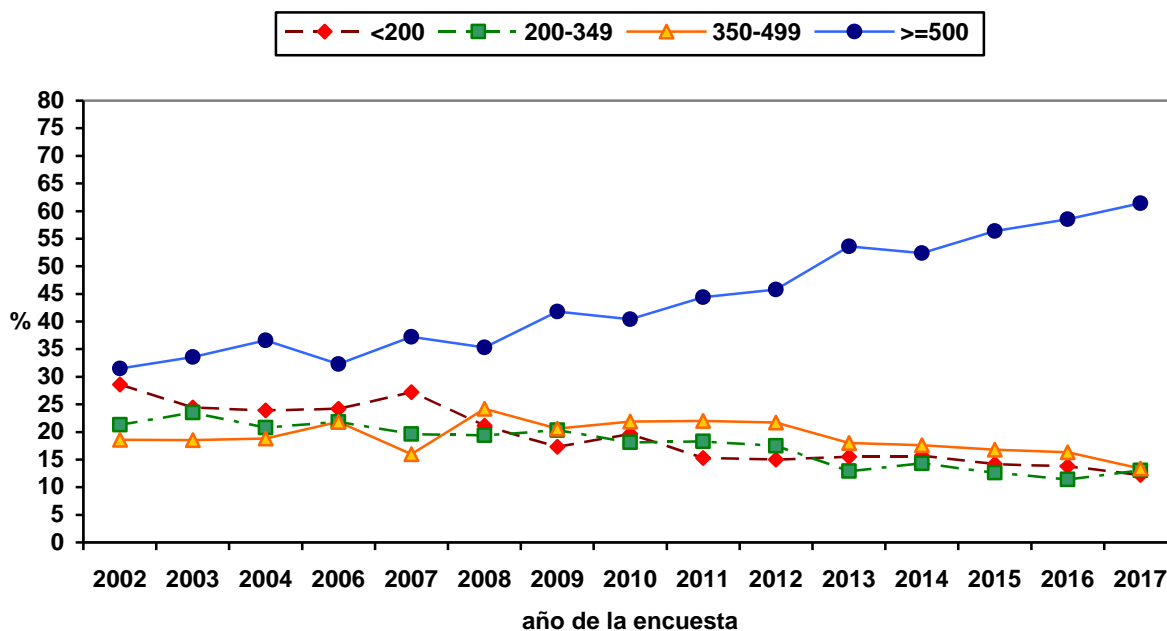
Tras la marcada mejoría en la situación clínica, observada a partir de 1996 debido a la generalización del tratamiento con antirretrovirales (ARV), ésta se sigue apreciando en los diversos parámetros de valoración clínica. En 2017, de los pacientes encuestados con información sobre su estado, 319 (51,2%) eran asintomáticos, 98 (15,7%) sintomáticos y 206 (33,1%) habían alcanzado el estadio de sida a lo largo de su evolución (tabla 6). Durante el periodo hay una disminución significativa de estos últimos (gráfico 11).

Gráfico 11: Evolución de la proporción de pacientes en estadio de sida, 2002-2017



Aumenta la proporción de pacientes con niveles altos de CD4 (gráfico 12, tabla 6), pasando de una mediana de 350 células/ μ l (RIC: 170-576) en 2002 a 602 células/ μ l en 2017 (RIC: 346-845).

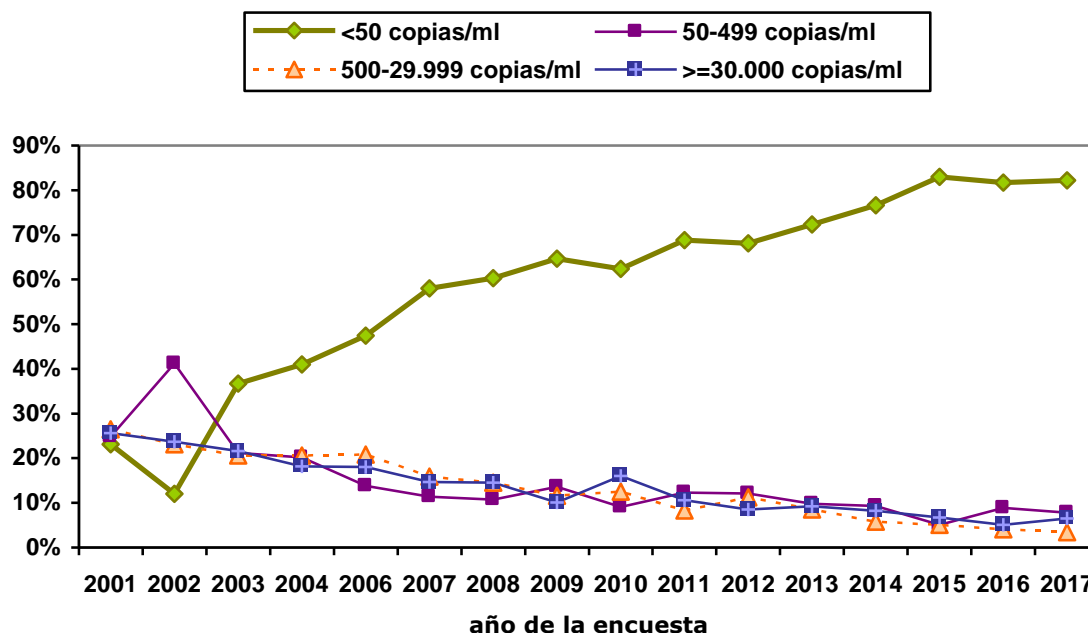
Gráfico 12: Evolución del nivel de CD4 en la última determinación, 2002-2017





La proporción de pacientes con viremias inferiores a 50 copias/ml aumenta significativamente, situándose en 2017 en el 82,2% (gráfico 13 y tabla 6).

Gráfico 13: Evolución de los niveles de viremia en la última determinación, 2001-2017



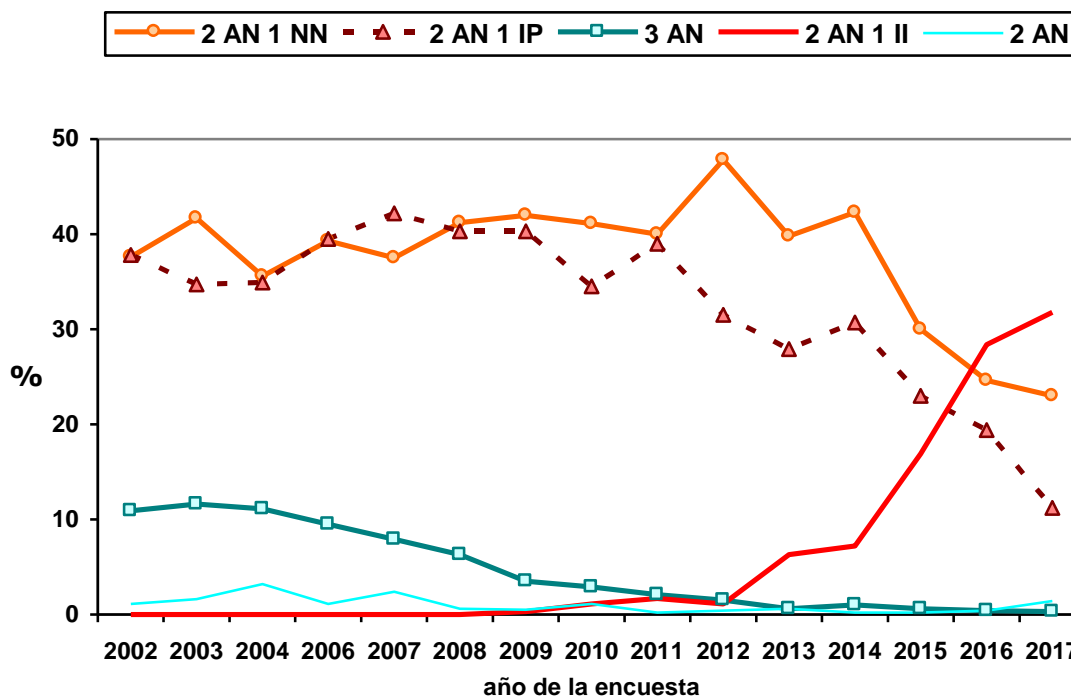
3. Tratamiento antirretroviral (TAR)

De los pacientes encuestados en 2017 con información disponible (n=632), 595 (94,1%) se encontraban en tratamiento con antirretrovirales (ARV), proporción que aumenta paulatinamente desde el 2002, cuando era del 78,7%. De aquellos que no recibían tratamiento en 2017 (n=37), 5 (13,2%) no cumplían criterios para estar en TAR, 26 (70,3%) tenían indicación de tratamiento, y 6 (16,2%) estaban pendientes de pruebas para iniciarlo. Entre las 26 personas que tuvieron indicación de tratamiento y no lo seguían en el momento del estudio, 14 (53,8%) no lo hizo por decisión propia, 1 (3,8%) por toxicidad y 11 pacientes (42,3%) estaban pendientes de estabilizar otra enfermedad o de iniciar tratamiento ARV. Entre quienes siguen tratamiento, la mayor parte tienen una adherencia óptima (84,9%).

Respecto a las pautas de tratamiento ARV en 2017, 101 (15,9%) estaban en biterapia, 32 (5,0%) en monoterapia, 453 pacientes (71,2%) recibían una combinación de tres ARV y 7 (1,1%) de más de tres (tabla 7). La combinación de fármacos más utilizada fue la de dos inhibidores de la transcriptasa inversa análogos a nucleósido o nucleótido (AN) y un inhibidor de la integrasa (202 tratamientos, 31,8%); dos ITAIN y un inhibidor no nucleósido (NN) (146 tratamientos, 23,0%); dos AN y un inhibidor de la proteasa (IP) (71 tratamientos, 11,2%) y dos AN un inhibidor de la integrasa y un inhibidor de la CYP3A (24 tratamientos, 3,8%). Este perfil ha variado significativamente a lo largo del periodo (gráfico 14), incrementándose paulatinamente el número de nuevos fármacos utilizados en diversas combinaciones: el darunavir se empleó en 78 (16,6%) de los tratamientos de 2011 aumentando hasta 145 (24,4%) en 2017, el raltegravir en 52 (11%) en 2011 y en 72 (12,1%) en 2017, la rilpivirina en 9 (1,7%) en 2013 hasta 82 (13,8%) en 2017 y el dolutegravir en 2 (0,4%) de los tratamientos de 2011 hasta 154 (25,9%) en 2017.



Gráfico 14: Combinaciones de fármacos más frecuentes (%), 2002-2017



4. Otras medidas terapéuticas

En el 2017, el 35,9% de los pacientes recibía o había recibido en algún momento de su vida profilaxis para *Pneumocystis jirovecii*, y esa cifra disminuyó significativamente entre 2002 y 2017 (tabla 8). Con respecto a la profilaxis antituberculosa, a 82 (13,3%) pacientes en 2017 se les había indicado en algún momento; de esa cifra, 57 pacientes (69,5 %) la completaron, 5 casos (6,1%) la iniciaron pero no la completaron, 5 casos (6,1%) la estaban siguiendo en el momento de la encuesta, 15 (18,3%) no la iniciaron a pesar de habersele indicado. El porcentaje de pacientes que recibieron profilaxis antituberculosa por año se muestra en la tabla 8.

Entre 2002 y 2017, el porcentaje de casos vacunados frente a tétanos o neumococo aumentó significativamente, así como el de las personas que recibieron alguna dosis de hepatitis A o B (tabla 8). En 2017, de los 96 pacientes que habían iniciado la vacunación frente al virus de la hepatitis A, 85 (88,5%) la habían completado, 8 (8,3%) estaban en proceso y en 3 pacientes (3,1%) la vacunación era incompleta. Entre los 237 que habían iniciado vacunación frente al virus de la hepatitis B, 207 (87,3%) la habían completado, en 24 (10,1%) estaba en curso y 6 pacientes (2,5%) habían abandonado.

Un total de 330 pacientes se vacunaron de la gripe estacional en el último año (51,9%) (Tabla 8).



5. Enfermedades asociadas a VIH y co-morbilidad más frecuente

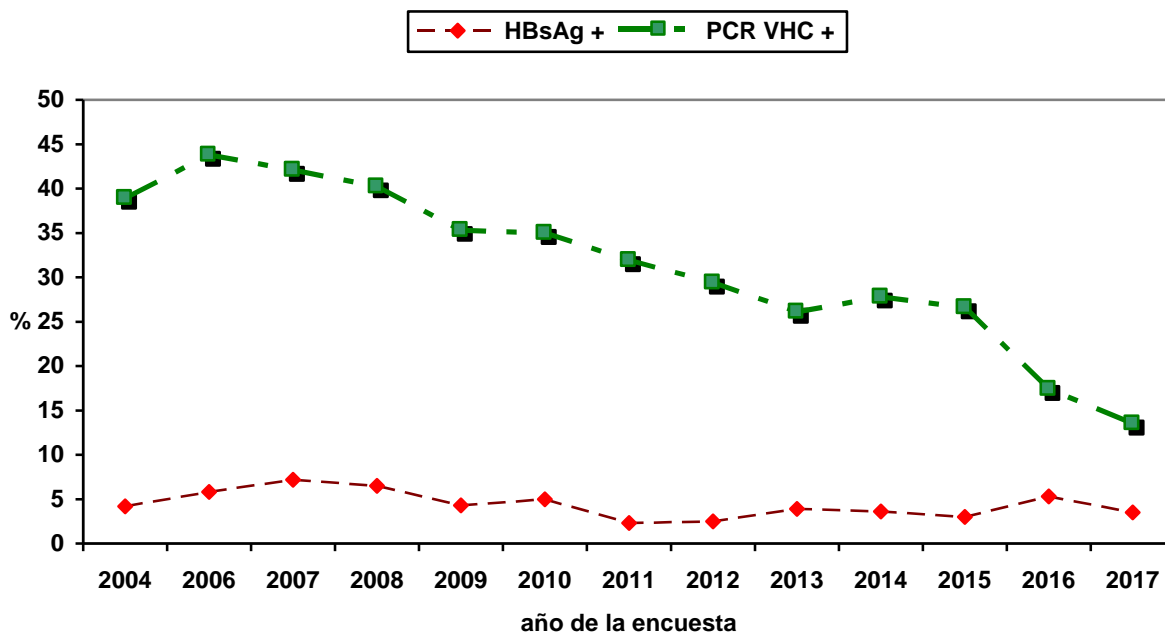
Las enfermedades indicativas de sida más frecuentes en 2017 fueron la neumonía por *Pneumocystis jirovecii* y el Linfoma no Hodgkin, con una tendencia descendente en el periodo 2002-2017 (tabla 9).

En 2017, 72 pacientes (11,3%) habían sido diagnosticados de alguna infección de transmisión sexual (ITS) en los últimos 12 meses; entre estos casos, hubo 48 (66,7%) diagnósticos de sífilis, 11 (15,3%) condilomas, 11 (15,3%) casos de gonococia, 8 (11,1%) clamidias, 6 (8,3%) herpes genital, 5 (6,9%) infección por el virus del papiloma humano (VPH) y un caso de tricomoniasis (1,4%). Algunos de estos pacientes fueron diagnosticados de más de una ITS. En el periodo 2002-2017, aumentó significativamente la proporción de pacientes con sífilis (de un 0,7% en el año 2002 a un 7,5% en 2017) y gonococia (de un 0,1% en el año 2002 a un 1,7% en 2017) (tabla 9).

En cuanto a otras patologías no definitorias de sida, del total de pacientes encuestados en 2017 y teniendo en cuenta que varios casos presentaron pluripatología, hubo 19 diagnósticos (3,0%) de otras enfermedades infecciosas no definitorias de sida, 20 (3,1%) enfermedades respiratorias, 10 (1,6%) casos de enfermedad mental, 9 (1,4%) de diabetes, 8 (1,3%) de hipertensión arterial y 8 (1,3%) de patología renal. A lo largo del periodo se observa un descenso en el porcentaje de pacientes con herpes zoster (desde el 4,4% al 0,5% entre 2002 y 2017). En total, 89 (14,0%) pacientes presentaron lipodistrofia, de los que el 70,8% presentaba lipoatrofia facial (tabla 9).

Durante el periodo 2004-2017, la proporción de pacientes que presentaba antígeno de superficie frente a la hepatitis B (HBsAg) sufrió un discreto descenso del 4,2% en 2004 al 3,5% en 2017), y la de quienes que tenían pruebas positivas de ARN-VHC por Reacción en Cadena de la Polimerasa (PCR VHC +) disminuyó de manera acusada (del 38,9% en 2004 al 13,5 % en 2017), siendo este descenso estadísticamente significativo (gráfico 15).

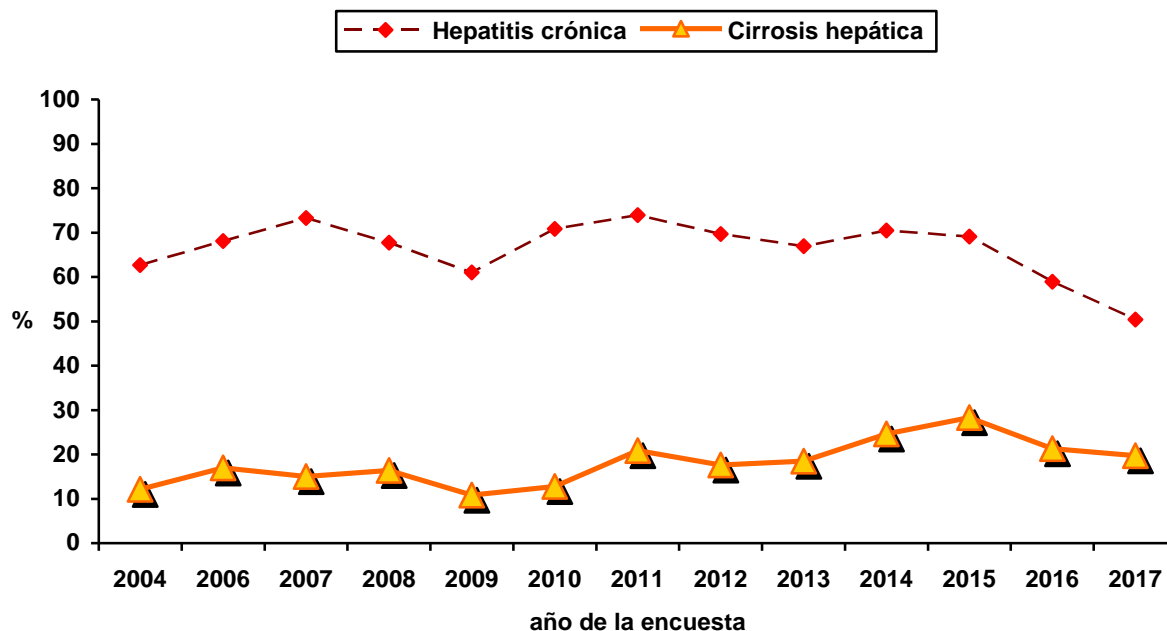
Gráfico 15: Hepatitis B (HBsAg+) y PCR VHC+ en pacientes VIH, 2004-2017



En 2017, 228 (35,8%) pacientes presentaban anticuerpos frente al virus de la hepatitis C (VHC), siendo el 75% de éstos UDI o ex-UDI. Del conjunto de pacientes con Anti-VHC, el 37,7% tenía una prueba de PCR positiva. A lo largo del periodo 2004-2017 (tabla 9), la proporción de pacientes con cirrosis hepática aumentó de forma significativa a lo largo de la serie. Los casos de hepatopatía crónica por virus C han sufrido un descenso en los últimos años estadísticamente significativo (gráfico 16). El 62,3% de los pacientes afectados por el VHC en el año 2017 recibían o habían recibido tratamiento.



Gráfico 16: Hepatitis crónica y cirrosis hepática en pacientes con anticuerpos frente al VHC, 2004-2017



E. PACIENTES CON ORIGEN EN OTROS PAÍSES, 2002-2017

1. Características sociodemográficas y epidemiológicas

Aunque entre 2002 y 2017 se aprecia un incremento significativo de la proporción de pacientes con origen en otros países distintos de España desde el 6,8% (49 pacientes) al 16,0% (102 pacientes), este porcentaje se mantiene estable desde el año 2009 (tabla 10).

La mayor parte de los 102 pacientes extranjeros en 2017 eran latinoamericanos (60,8%), seguidos de los procedentes de África subsahariana (19,6%) y de Europa (14,7%) (Tabla 10). En 2017, los hombres son mayoría (59; 57,8%). La razón hombre/mujer es inferior a la de los españoles (1,5 frente a 3,2) (tabla 10). La media de edad fue de 41,0 años (DE: 11,0 años), sin diferencias significativas entre hombres (41,4 años) y mujeres (41,6 años). Los pacientes extranjeros fueron significativamente más jóvenes que los españoles (edad media: 41,4 años frente a 48,7 años, respectivamente).

En 2017, el porcentaje de inmigrantes con educación primaria o inferior fue del 45,7% (43 pacientes) frente al 44,4% (218 pacientes) de los españoles, diferencia estadísticamente no significativa. Durante el periodo de estudio, se mantiene la proporción de inmigrantes con estudios secundarios o superiores, (tabla 10). Sobre su situación social, 58 pacientes (59,2%) vivían con familiares o amigos. Respecto de la situación laboral, 63 (65,6%) eran trabajadores activos (tabla 10). De 2002 a 2017, no ha habido cambios significativos en la situación social o laboral de los inmigrantes participantes en la encuesta.

La mayoría de los casos adquirieron el VIH mediante prácticas sexuales no protegidas. En 2017, un 55,9% de los casos fueron por prácticas heterosexuales frente al 25,7% en españoles. Le siguieron las prácticas homo/bisexuales (37,3% frente a 29,1% en españoles) y el consumo de drogas inyectadas (2,0% frente a 37,4% en españoles). A lo largo del periodo, se aprecia un descenso significativo en el porcentaje de UDIs (tabla 10).



El 75,8% de los pacientes inmigrantes participantes en el 2017 refirieron haber mantenido relaciones sexuales en los 12 meses previos a la encuesta (tabla 12), frente al 70,8% de los españoles, aunque estas diferencias no fueron significativas. Entre quienes que tuvieron relaciones sexuales, 44 (66,7%) usaron el preservativo en su última relación sexual, sin diferencias significativas con las personas españolas (tabla 12). De los 22 pacientes que no usaron el preservativo, 6 tuvieron relaciones con una pareja con infección por el VIH, 4 con parejas de las que desconocían su situación frente al VIH y 3 con pareja sin VIH; en 9 casos no constaba esta información.

2. Utilización de servicios hospitalarios y situación clínica

En 2017, 87 participantes fueron encuestados en servicios ambulatorios (87,0%) y 33 llevaban más de 10 años con diagnóstico de VIH (32,3%). En cuanto al estadio clínico, 62 pacientes (62,0%) estaban en estadio A (asintomático), 9 (9,0%) en estadio B (con síntomas pero no definitivos de sida) y 29 (29,0%) habían alcanzado el estadio de sida; esta última proporción ha disminuido significativamente desde 2002 (tabla 13). Las enfermedades definitivas de sida más frecuentemente encontradas en estos pacientes durante 2017 fueron la candidiasis esofágica de la que se notificaron 4 casos (3,9%), neumonía por *Pneumocystis jirovecii* 3 casos (2,9%) y tuberculosis pulmonar y toxoplasmosis cerebral de las que se notificaron 2 casos (2,0%), respectivamente. Solo se notificó un caso de criptococosis extrapulmonar, infección por citomegalovirus, linfoma no hodgkin, sarcoma de Kaposi y de caquexia por infección VIH.

Respecto al nivel de CD4, 52 pacientes (54,7%) tenían 500 células CD4/ μ l o más en la última determinación, y 79 (83,2%) menos de 50 copias/ml de carga viral (tabla 13). El 94,1% de pacientes se encontraba recibiendo TAR y esta proporción aumentó significativamente desde 2002. Del conjunto de pacientes en TAR, 74 (77,1%) recibían tres o más medicamentos y la combinación más utilizada fue la de dos inhibidores de la transcriptasa inversa análogos a nucleósido o nucleótido (AN) y un inhibidor de la integrasa (tabla 13). La percepción médica respecto de a la adherencia de los pacientes al tratamiento fue que ésta es óptima en el 90% de los casos.

Un total de 16 pacientes inmigrantes (15,8% de los casos con información) habían tenido una ITS en los doce meses previos a su participación en la encuesta o la tenía en ese momento, y de éstos, 9 tenían sífilis, 3 condilomas, 2 infecciones por VPH y se reportó un caso de gonococia, uno de herpes genital y uno de tricomoniasis. Respecto a otras patologías, dos pacientes (2,0%) presentaban hepatitis crónica por el virus de la hepatitis C, no hay casos de cirrosis hepática. Dos pacientes (2,0%) tenían HBsAg+.

VENTAJAS Y LIMITACIONES DEL ESTUDIO

Esta encuesta incluye a las personas infectadas por el VIH, tengan o no diagnóstico de sida, que acuden para recibir asistencia por esta causa a los hospitales públicos, y proporciona importante información sociodemográfica y clínica así como de conductas de riesgo. Para las CCAA con alta participación, representa una descripción fiel de los pacientes VIH tratados en los hospitales públicos. Ha demostrado ser muy sensible a los cambios experimentados en relación a nuevos tratamientos, conductas de riesgo e identificación de desigualdades sociales en salud.

Las limitaciones son debidas a que la participación voluntaria de los hospitales puede afectar a la representatividad de la muestra; a la calidad en la recogida de los datos, que se puede ver afectada por el alto número de personas cumplimentando la encuesta; y a que la captación desde el hospital tiende a sobre-representar a pacientes con estadios más graves o que acuden más a menudo al hospital.



CONCLUSIONES

- En sentido estricto, los resultados aquí presentados no pueden extrapolarse al conjunto de pacientes con VIH que reciben atención en los hospitales públicos en España. Sin embargo, en algunas de las CCAA participantes la cobertura es muy elevada, y en el global del estudio fue del 65,4% en 2017. Por ello, se considera que la información obtenida es una aproximación bastante fiel a la situación de los pacientes con VIH en contacto con el Sistema Nacional de Salud.
- La mayoría de los participantes en la encuesta hospitalaria son hombres, cada vez de mayor edad en todos los grupos independientemente del mecanismo transmisión. La mayor concentración de casos se observa a partir de los 35 años de edad. Respecto al mecanismo de transmisión del VIH la vía sexual es la mayoritaria, aunque casi un tercio de los pacientes incluidos en 2017 habían adquirido la infección por el uso de drogas inyectadas.
- Entre 2002-2017, el 67% de los participantes en la encuesta hospitalaria tuvieron relaciones sexuales en los 12 meses previos, alcanzando esta proporción en 2017 el 87,3% entre quienes tenían de 25 a 34 años y del 78,9% entre 35 y 49 años.
- En 2017, entre las personas que habían mantenido relaciones sexuales en los 12 meses previos, el 33,1% no usó preservativo. Cuando el estado VIH de la pareja era negativo o desconocido no se empleó el preservativo en el 11,3% de los casos.
- Entre los pacientes que se infectaron por compartir material de inyección, la proporción de quienes siguen consumiendo drogas inyectadas muestra una tendencia descendente en el periodo de estudio.
- La mayoría de enfermos asiste a consulta con regularidad y su situación clínica ha mejorado mucho al extenderse los tratamientos ARV, lo que se refleja en los tres parámetros clínicos esenciales: estadio clínico, cifra de CD4 y carga viral. A lo largo del periodo se aprecia un incremento de las personas que llevan más de 15 años diagnosticadas.
- Se observa un ligero descenso en la coinfección con hepatitis B. Sin embargo con respecto a la coinfección con hepatitis C el número de casos ha disminuido notablemente, coincidiendo con un descenso en la proporción de pacientes UDI/ex-UDI. El número de personas con hepatitis crónica por VHC desciende mientras que la proporción de pacientes con cirrosis aumenta.
- El 11,3% de los pacientes había sido diagnosticado de alguna ITS en el último año, lo cual indica prácticas sexuales de riesgo para la transmisión del VIH y otras ITS.
- Aunque entre 2002 y 2017 el porcentaje de pacientes con origen en otros países ha ido aumentando, en los nueve últimos años esta cifra se mantiene estable. La mayoría proceden de América Latina África subsahariana y Europa. La mayor parte contrajeron la infección a través de prácticas heterosexuales de riesgo y sus parámetros clínicos han mejorado a lo largo del periodo. En 2017, de los pacientes que referían relaciones sexuales en los últimos 12 meses, el 33% no utilizó el preservativo en la última relación sexual. Estos datos sugieren que se debe continuar e impulsar intervenciones cultural y socialmente adaptadas a las necesidades de este grupo tan heterogéneo.
- Las intervenciones de prevención dirigidas a la población infectada por VIH en contacto con el sistema sanitario deben desarrollarse con carácter prioritario, centrándose en potenciar la adherencia al tratamiento, ya que se ha demostrado que así se disminuye la carga viral e infecciosidad. Asimismo, es necesario mejorar la promoción del uso del preservativo y la percepción de riesgo; sólo así será posible evitar que las personas infectadas se reinfecten con VIH, que contraigan otras ITS o que sus parejas se infecten. También se deben promocionar otros hábitos saludables para mejorar su calidad de vida.



TABLAS

Tabla 1. Características sociodemográficas de los pacientes, 2002-2017

	2002		2003		2004		2006		2007		2008		2009		2010		2011		2012		2013		2014		2015		2016		2017	
Sexo	N	%	N	%	N	%	N	%	N	%	N	%	N	%	N	%	N	%	N	%	N	%	N	%	N	%	N	%	N	%
Hombre	494	72,8	468	70,4	387	74,0	373	70,1	327	75,3	290	70,4	340	72,8	322	73,0	358	67,5	353	69,2	438	74,7	448	71,2	413	73,5	394	72,2	464	73,1
Mujer	185	27,2	197	29,6	136	26,0	159	29,9	107	24,7	122	29,6	127	27,2	119	27,0	167	31,5	151	29,6	145	24,7	173	27,5	143	25,4	149	27,3	163	25,7
Transexual hombre --> mujer*																	5	0,9	4	0,8	3	0,5	7	1,1	5	0,9	2	0,4	6	0,9
Transexual mujer --> hombre*																	0	0,0	2	0,4	0	0,0	1	0,2	1	0,2	1	0,2	2	0,3
Total respuestas	679	100	665	100	523	100	532	100	434	100	412	100	467	100	441	100	530	100	510	100	586	100	629	100	562	100	546	100	635	100
No consta	45		46		27		37		24		18		23		22		3		10		7		4		2		1		1	
Total	724		711		550		569		458		430		490		463		533		520		593		633		564		547		636	
Razón Hombre/Mujer (sexo biológico)	2,7		2,4		2,8		2,3		3,1		2,4		2,7		2,7		2,1		2,3		3,0		2,6		2,9		2,6		2,8	
Edad																														
<20	9	1,3	13	1,8	1	0,2	3	0,5	2	0,4	5	1,2	8	1,6	5	1,1	1	0,2	5	1,0	2	0,3	6	1,0	4	0,7	5	0,9	4	0,6
20-24	12	1,7	7	1,0	5	0,9	5	0,9	2	0,4	3	0,7	11	2,3	6	1,3	11	2,1	15	2,9	13	2,2	17	2,7	9	1,6	9	1,7	12	1,9
25-29	40	5,6	36	5,1	18	3,3	16	2,9	13	2,9	22	5,2	16	3,3	16	3,5	19	3,6	21	4,1	22	3,8	26	4,1	17	3,0	29	5,4	35	5,5
30-34	137	19,0	121	17,2	74	13,6	62	11,1	49	10,9	34	8,0	41	8,5	39	8,5	40	7,6	37	7,2	47	8,1	37	5,9	40	7,1	34	6,3	30	4,7
35-39	223	31,0	216	30,7	135	24,9	151	27,0	94	20,9	73	17,2	86	17,7	73	15,8	71	13,5	58	11,3	49	8,4	65	10,4	63	11,3	44	8,1	55	8,7
40-49	245	34,0	252	35,8	245	45,1	255	45,6	225	50,1	216	50,8	223	46,0	217	47,1	252	47,9	210	40,8	233	40,0	245	39,1	189	33,8	169	31,3	202	32,0
>=50	54	7,5	59	8,4	65	12,0	67	12,0	64	14,3	72	16,9	100	20,6	105	22,8	132	25,1	169	32,8	216	37,1	231	36,8	238	42,5	250	46,3	294	46,5
Total respuestas	720	100	704	100	543	100	559	100	449	100	425	100	485	100	461	100	526	100	515	100	582	100	627	100	560	100	540	100	632	100
No consta	4		7		7		10		9		5		5		2		7		5		11		6		4		7		4	
Total	724		711		550		569		458		430		490		463		533		520		593		633		564		547		636	
Media de edad (ME y DE**)	ME	DE	ME	DE	ME	DE	ME	DE	ME	DE	ME	DE	ME	DE	ME	DE	ME	DE	ME	DE	ME	DE	ME	DE	ME	DE	ME	DE	ME	DE
Global	38,6	8,2	39,1	8,7	41,3	8,6	41,2	7,7	42,3	8,3	42,8	9,3	43,1	10,1	44,1	9,8	44,2	9,4	44,9	10,5	46,3	10,9	45,9	11,1	46,6	10,4	47,6	11,6	47,5	11,0
Hombres	39,1	7,5	39,7	8,2	41,9	8,7	42,5	7,8	43,1	8,3	43,7	9,0	43,7	10,4	44,7	10,0	44,7	9,7	45,4	10,9	47,4	10,7	46,6	11,1	47,2	10,8	48,1	11,5	47,9	11,3
Mujeres	36,7	7,7	38,0	8,6	39,9	8,7	38,4	7,1	39,9	7,9	40,1	9,9	41,0	9,1	42,4	9,4	43,3	8,7	43,7	9,4	43,0	11,0	44,6	10,4	45,1	9,2	46,2	12,0	46,7	10,2
Transexual hombre --> mujer																	42,2	8,5	46,0	9,3	44,7	10,5	40,9	15,6	47,2	9,8	40,0	5,7	41,8	10,5
Transexual mujer --> hombre																			47,5	6,4			39,0		28,0		53,0		38,5	10,6

*Categoría introducida en 2011

**DE : Desviación Estándar

Tabla 1 (Continuación). Características sociodemográficas de los pacientes, 2002-2017

	2002		2003		2004		2006		2007		2008		2009		2010		2011		2012		2013		2014		2015		2016		2017		
Nivel de Estudios	N	%	N	%	N	%	N	%	N	%	N	%	N	%	N	%	N	%	N	%	N	%	N	%	N	%	N	%	N	%	
No sabe leer ni escribir	15	2,1	30	4,3	16	3,0	16	2,9	12	2,7	10	2,4	14	2,9	12	2,6	12	2,3	12	2,4	9	1,6	6	1,0	6	1,1	15	2,9	10	1,7	
Nivel enseñanza primaria	427	59,4	401	58,0	315	58,4	347	63,4	262	58,2	236	56,6	255	53,2	244	53,7	252	48,5	263	52,3	265	46,4	278	45,4	241	43,6	225	43,4	252	42,8	
Nivel enseñanza secundaria	208	28,9	206	29,8	175	32,5	152	27,8	126	28,0	129	30,9	164	34,2	151	33,3	174	33,5	162	32,2	199	34,9	229	37,4	214	38,7	196	37,8	196	33,3	
Universitario	69	9,6	54	7,8	33	6,1	32	5,9	50	11,1	42	10,1	46	9,6	47	10,4	82	15,8	66	13,1	98	17,2	99	16,2	92	16,6	83	16,0	131	22,2	
Total respuestas	719	100	691	100	539	100	547	100	450	100	417	100	479	100	454	100	520	100	503	100	571	100	612	100	553	100	519	100	589	100	
No consta	5		20		11		22		8		13		11		9		13		17		22		21		11		28		47		
Total	724		711		550		569		458		430		490		463		533		520		593		633		564		547		636		
Situación Social																															
Vive con familia	454	72,9	531	76,0	398	72,9	388	69,8	317	70,0	311	73,3	339	71,1	335	73,1	334	63,0	350	68,4	367	63,2	394	63,3	341	61,7	319	60,6	387	62,3	
Vive solo	98	15,7	87	12,4	90	16,5	79	14,2	85	18,8	83	19,6	89	18,7	77	16,8	113	21,3	108	21,1	130	22,4	156	25,1	127	23,0	127	24,1	149	24,0	
Establecimiento colectivo	39	6,3	42	6,0	24	4,4	38	6,8	32	7,1	18	4,2	34	7,1	22	4,8	24	4,5	14	2,7	26	4,5	22	3,5	14	2,5	24	4,6	21	3,4	
Instituciones penitenciarias	18	2,9	26	3,7	25	4,6	42	7,6	10	2,2	8	1,9	11	2,3	16	3,5	10	1,9	7	1,4	11	1,9	11	1,8	13	2,4	11	2,1	10	1,6	
Sin domicilio	14	2,2	13	1,9	9	1,6	9	1,6	9	2,0	4	0,9	4	0,8	8	1,7	9	1,7	1	0,2	6	1,0	7	1,1	9	1,6	9	1,7	8	1,3	
Piso compartido*															40	7,5	32	6,3	41	7,1	32	5,1	49	8,9	36	6,8	46	7,4			
Total respuestas	623	100	699	100	546	100	556	100	453	100	424	100	477	100	458	100	530	100	512	100	581	100	622	100	553	100	526	100	621	100	
No consta	101		12		4		13		5		6		13		5		3		8		12		11		11		21		15		
Total	724		711		550		569		458		430		490		463		533		520		593		633		564		547		636		
Situación Laboral																															
Trabajador activo	301	42,2	321	46,4	245	45,6	250	45,5	247	54,6	205	48,2	225	47,2	199	43,7	243	46,7	216	42,6	253	44,3	269	44,4	257	47,2	245	46,8	329	53,9	
Pensionista o jubilado	158	22,1	131	18,9	128	23,8	132	24,0	104	23,0	96	22,6	104	21,8	109	24,0	130	25,0	129	25,4	169	29,6	168	27,7	142	26,1	140	26,7	145	23,8	
Sin empleo	195	27,3	174	25,1	118	22,0	127	23,1	68	15,0	92	21,6	116	24,3	114	25,1	126	24,2	129	25,4	117	20,5	149	24,6	120	22,0	105	20,0	100	16,4	
Estudiante/ama de casa	36	5,0	41	5,9	27	5,0	18	3,3	21	4,6	20	4,7	23	4,8	24	5,3	13	2,5	25	4,9	21	3,7	18	3,0	23	4,2	17	3,2	15	2,5	
Otros	24	3,4	25	3,6	19	3,5	22	4,0	12	2,7	12	2,8	9	1,9	9	2,0	8	1,5	8	1,6	11	1,9	2	0,3	3	0,6	17	3,2	21	3,4	
Total respuestas	714	100	692	100	537	100	549	100	452	100	425	100	477	100	455	100	520	100	507	100	571	100	606	100	545	100	524	100	610	100	
No consta	10		19		13		20		6		5		13		8		13		13		22		27		19		23		26		
Total	724		711		550		569		458		430		490		463		533		520		593		633		564		547		636		

*Categoría introducida en 2011

Tabla 2. Mecanismo de transmisión, 2002-2017

	2002		2003		2004		2006		2007		2008		2009		2010		2011		2012		2013		2014		2015		2016		2017	
Mecanismo de Transmisión	N	%	N	%	N	%	N	%	N	%	N	%	N	%	N	%	N	%	N	%	N	%	N	%	N	%	N	%	N	%
Uso de drogas inyectadas	410	56,6	395	55,6	297	54,0	325	57,1	234	51,1	208	48,4	215	43,9	205	44,3	226	42,4	195	37,5	234	39,5	244	38,5	199	35,3	169	30,9	200	31,4
Practicas heterosexuales	157	21,7	177	24,9	138	25,1	137	24,1	115	25,1	126	29,3	142	29,0	139	30,0	152	28,5	182	35,0	168	28,3	184	29,1	166	29,4	178	32,5	196	30,8
Practicas homo/bisexuales entre hombres	121	16,7	86	12,1	76	13,8	74	13,0	96	21,0	74	17,2	103	21,0	94	20,3	121	22,7	103	19,8	141	23,8	163	25,8	164	29,1	150	27,4	194	30,5
Transmisión vertical	7	1,0	10	1,4	1	0,2	4	0,7	2	0,4	2	0,5	8	1,6	4	0,9	4	0,8	4	0,8	11	1,9	12	1,9	4	0,7	12	2,2	7	1,1
Hemoderivados/transfusiones	8	1,1	12	1,7	12	2,2	3	0,5	3	0,7	5	1,2	3	0,6	3	0,6	4	0,8	2	0,4	5	0,8	2	0,3	3	0,5	2	0,4	5	0,8
Otras/desconocido	21	2,9	31	4,4	26	4,7	26	4,6	8	1,7	15	3,5	19	3,9	18	3,9	26	4,9	34	6,5	34	5,7	28	4,4	28	5,0	36	6,6	34	5,3
Total	724	100	711	100	550	100	569	100	458	100	430	100	490	100	463	100	533	100	520	100	593	100	633	100	564	100	547	100	636	100

Tabla 3. Hábitos sexuales y de inyección, 2002–2017

	2002		2003		2004		2006		2007		2008		2009		2010		2011		2012		2013		2014		2015		2016		2017	
	N	%	N	%	N	%	N	%	N	%	N	%	N	%	N	%	N	%	N	%	N	%	N	%	N	%	N	%	N	%
Relaciones sexuales últimos doce meses																														
Si	441	65,1	436	67,7	344	66,3	333	64,9	291	68,5	263	65,9	261	62,3	294	65,6	344	70,6	333	70,4	347	68,4	367	64,4	320	64,8	306	63,9	399	71,6
No	236	34,9	208	32,3	175	33,7	180	35,1	134	31,5	136	34,1	158	37,7	154	34,4	143	29,4	140	29,5	160	31,6	203	35,6	174	35,2	173	36,1	158	28,4
Total respuestas	677	100	644	100	519	100	513	100	425	100	399	100	419	100	448	100	487	100	473	100	507	100	570	100	494	100	479	100	557	100
No consta/No procede	47		67		31		56		33		31		71		15		46		47		86		63		70		68		79	
Total	724		711		550		569		458		430		490		463		533		520		593		633		564		547		636	
Uso de preservativo en la última relación sexual, entre quienes tuvieron relaciones sexuales en los últimos doce meses																														
Si	358	81,9	312	73,2	287	83,9	248	74,5	227	78,5	193	74,5	198	76,7	214	74,0	275	80,9	249	76,9	264	77,9	278	78,1	234	76,0	217	74,6	259	66,9
No	79	18,1	114	26,8	55	16,1	85	25,5	62	21,5	66	25,5	60	23,3	75	26,0	65	19,1	75	23,1	75	22,1	78	21,9	74	24,0	74	25,4	128	33,1
Total respuestas	437	100	426	100	342	100	333	100	289	100	259	100	258	100	289	100	340	100	324	100	339	100	356	100	308	100	291	100	387	100
No consta	4		10		2		0		2		4		3		5		4		9		8		11		12		15		12	
Total	441		436		344		333		291		263		261		294		344		333		347		367		320		306		399	
Inyección de droga en el último mes, entre los UDI																														
Si	38	9,4	45	11,7	28	9,8	38	12,3	23	10,3	24	12,2	17	8,1	26	12,9	9	4,1	16	8,5	9	4,2	5	2,1	6	3,1	9	5,8	12	6,2
No	365	90,6	339	88,3	257	90,2	272	87,7	201	89,7	173	87,8	194	91,9	175	87,1	212	95,9	173	91,5	207	95,8	232	97,9	189	96,9	147	94,2	182	93,8
Total respuestas	403	100	384	100	285	100	310	100	224	100	197	100	211	100	201	100	221	100	189	100	216	100	237	100	195	100	156	100	194	100
No consta	7		11		12		15		10		11		4		4		5		6		18		7		4		13		6	
Total	410		395		297		325		234		208		215		205		226		195		234		244		199		169		200	
Tratamiento con metadona en el último mes, entre los UDI																														
Si	145	40,8	163	42,3	97	41,1	117	40,9	55	28,4	56	34,8	75	39,3	71	39,2	73	32,9	49	26,3	62	28,3	63	28,0	47	26,7	33	22,1	44	23,7
No	210	59,2	222	57,7	139	58,9	169	59,1	139	71,6	105	65,2	116	60,7	110	60,8	149	67,1	137	73,7	157	71,7	162	72,0	129	73,3	116	77,9	142	76,3
Total respuestas	355	100	385	100	236	100	286	100	194	100	161	100	191	100	181	100	222	100	186	100	219	100	225	100	176	100	149	100	186	100
No consta	55		10		61		39		40		47		24		24		4		9		15		19		23		20		14	
Total	410		395		297		325		234		208		215		205		226		195		234		244		199		169		200	

Tabla 4. Área de atención de los pacientes, 2002-2017

	2002	2003	2004	2006	2007	2008	2009	2010	2011	2012	2013	2014	2015	2016	2017															
Área de atención	N	%	N	%	N	%	N	%	N	%	N	%	N	%	N	%														
Hospitalario	171	24,1	184	26,1	117	22,2	129	22,9	98	21,4	80	18,6	91	18,6	77	16,7	97	18,4	63	12,5	87	14,9	86	13,7	82	14,8	78	14,6	89	14,3
Ambulatorio	540	75,9	522	73,9	409	77,8	435	77,1	360	78,6	350	81,4	399	81,4	385	83,3	429	81,6	441	87,5	497	85,1	543	86,3	471	85,2	458	85,4	533	85,7
Total Respuestas	711	100	706	100	526	100	564	100	458	100	430	100	490	100	462	100	526	100	504	100	584	100	629	100	553	100	536	100	622	100
No consta	13		5		24		5		0		0		0		1		7		16		9		4		11		11		14	
Total	724		711		550		569		458		430		490		463		533		520		593		633		564		547		636	

Tabla 5. Años transcurridos desde el diagnóstico de la infección por VIH, 2002-2017

	2002	2003	2004	2006	2007	2008	2009	2010	2011	2012	2013	2014	2015	2016	2017															
Años transcurridos infección VIH	N	%	N	%	N	%	N	%	N	%	N	%	N	%	N	%														
<2 años	100	14,3	101	14,6	59	11,2	54	9,9	60	13,3	29	6,8	50	10,5	56	12,3	55	10,6	67	13,2	54	9,4	78	12,6	51	9,2	52	9,7	96	15,1
2-5 años	143	20,4	127	18,3	105	19,9	84	15,4	67	14,9	64	15,1	86	18,0	66	14,5	94	18,1	85	16,7	87	15,2	82	13,3	84	15,2	69	12,9	84	13,2
6-10 años	206	29,4	181	26,1	153	29,0	123	22,6	83	18,4	98	23,1	83	17,4	79	17,3	93	17,9	78	15,3	75	13,1	86	13,9	88	15,9	83	15,5	71	11,2
11-15 años	175	25,0	211	30,4	141	26,7	145	26,6	125	27,8	102	24,1	100	21,0	102	22,4	80	15,4	101	19,8	114	19,9	94	15,2	94	17,0	72	13,4	88	13,8
>15 años	76	10,9	73	10,5	70	13,3	139	25,5	115	25,6	131	30,9	158	33,1	153	33,6	197	38,0	178	35,0	243	42,4	277	44,9	237	42,8	260	48,5	297	46,7
Total respuestas	700	100	693	100	528	100	545	100	450	100	424	100	477	100	456	100	519	100	509	100	573	100	617	100	554	100	536	100	636	100
No consta	24		18		22		24		8		6		13		7		14		11		20		16		10		11		0	
Total	724		711		550		569		458		430		490		463		533		520		593		633		564		547		636	

Tabla 6. Situación clínica, 2002-2017

	2002		2003		2004		2006		2007		2008		2009		2010		2011		2012		2013		2014		2015		2016		2017		
Estadio	N	%	N	%	N	%	N	%	N	%	N	%	N	%	N	%	N	%	N	%	N	%	N	%	N	%	N	%	N	%	
A	236	33,0	252	36,0	209	39,1	201	36,7	162	36,8	203	48,1	209	44,5	209	45,8	218	42,2	234	46,9	243	42	268	43,2	245	43,9	264	49,7	319	51,2	
B	115	16,1	104	14,9	100	18,7	99	18,1	87	19,8	69	16,4	70	14,9	72	15,8	105	20,3	88	17,6	116	20,1	130	20,9	105	18,8	87	16,4	98	15,7	
C	364	50,9	344	49,1	225	42,1	248	45,3	191	43,4	150	35,5	191	40,6	175	38,4	194	37,5	177	35,5	219	37,9	223	35,9	208	37,3	180	33,9	206	33,1	
Total respuestas	715	100	700	100	534	100	548	100	440	100	422	100	470	100	456	100	517	100	499	100	578	100	621	100	558	100	531	100	623	100	
Desconocido	9		11		16		21		18		8		20		7		16		21		15		12		6		16		13		
Total	724		711		550		569		458		430		490		463		533		520		593		633		564		547		636		
Nivel de CD4																															
<200	200	28,6	168	24,4	126	23,9	131	24,2	119	27,2	88	21,1	81	17,3	88	19,6	79	15,3	77	15,0	89	15,5	98	15,7	79	14,2	73	13,8	75	12,2	
200-349	149	21,3	162	23,5	110	20,8	118	21,8	86	19,6	81	19,4	95	20,3	81	18,1	95	18,3	90	17,5	74	12,9	89	14,3	70	12,6	60	11,4	80	13,0	
350-499	130	18,6	127	18,5	99	18,8	118	21,8	70	16,0	101	24,2	96	20,6	98	21,9	114	22,0	112	21,7	103	18,0	110	17,6	93	16,8	86	16,3	82	13,4	
>=500	220	31,5	231	33,6	193	36,6	175	32,3	163	37,2	147	35,3	195	41,8	181	40,4	230	44,4	236	45,8	307	53,6	327	52,4	313	56,4	309	58,5	377	61,4	
Total respuestas	699	100	688	100	528	100	542	100	438	100	417	100	467	100	448	100	518	100	515	100	573	100	624	100	555	100	528	100	614	100	
No consta	25		23		22		27		20		13		23		15		15		5		20		9		9		19		22		
Total	724		711		550		569		458		430		490		463		533		520		593		633		564		547		636		
Carga Viral																															
<50	79	12,0	239	36,7	207	41,0	251	47,4	249	58,0	249	60,3	295	64,7	280	62,4	357	68,8	360	71,1	413	72,3	475	76,6	454	83,0	429	81,7	505	82,2	
50-499	272	41,3	138	21,2	102	20,2	73	13,8	49	11,4	44	10,7	62	13,6	41	9,1	64	12,3	56	11,1	56	9,8	58	9,4	28	5,1	47	9,0	48	7,82	
500-29.999	152	23,1	134	20,6	104	20,6	110	20,8	68	15,9	60	14,5	53	11,6	56	12,5	43	8,3	51	10,1	49	8,6	36	5,8	28	5,1	22	4,2	21	3,42	
≥30.000	156	23,7	141	21,6	92	18,2	95	18,0	63	14,7	60	14,5	46	10,1	72	16,0	55	10,6	39	7,7	53	9,3	51	8,2	37	6,8	27	5,1	40	6,51	
Total respuestas	659	100	652	100	505	100	529	100	429	100	413	100	456	100	449	100	519	100	506	100	571	100	620	100	547	100	525	100	614	100	
No consta	65		59		45		40		29		17		34		14		14		14		22		13		17		22		22		
Total	724		711		550		569		458		430		490		463		533		520		593		633		564		547		636		

Tabla 7. Tratamiento antirretroviral, 2002-2017

	2002	2003	2004	2006	2007	2008	2009	2010	2011	2012	2013	2014	2015	2016	2017															
Tratamiento ARV	N	%	N	%	N	%	N	%	N	%	N	%	N	%	N	%														
Sin tratamiento	152	21,3	181	26,5	113	20,7	119	21,1	73	16,1	76	17,7	85	17,4	76	16,5	58	11,0	46	8,9	52	8,8	46	7,3	35	6,3	33	6,1	37	5,9
Con tratamiento	562	78,7	501	73,5	434	79,3	444	78,9	380	83,9	353	82,3	403	82,6	384	83,5	471	89,0	473	91,1	537	91,2	581	92,7	525	93,8	511	93,9	595	94,1
Total respuestas	714	100	682	100	547	100	563	100	453	100	429	100	488	100	460	100	529	100	519	100	589	100	627	100	560	100	544	100	632	100
No consta	10		29		3		6		5		1		2		3		4		1		4		6		4		3		4	
Total	724		711		550		569		458		430		490		463		533		520		593		633		564		547		636	
Pacientes con tto ARV																														
Monoterapia	1	0,2	0	0,0	4	0,9	3	0,7	4	1,1	3	0,9	7	1,8	11	2,9	14	3,0	22	4,7	31	5,8	45	7,8	23	4,4	24	4,7	32	5,0
Biterapia	16	2,9	14	2,8	33	7,6	15	3,4	22	5,8	11	3,1	21	5,3	24	6,3	32	6,9	26	5,5	35	6,5	28	4,8	41	7,9	48	9,4	101	15,9
Triterapia	503	89,7	455	90,8	364	84,1	400	90,9	345	91,0	319	90,6	354	89,6	322	84,7	412	88,2	410	86,7	444	82,7	482	83,1	450	86,2	424	83,1	453	71,2
Más de 3 fármacos	41	7,3	32	6,4	32	7,4	22	5,0	8	2,1	19	5,4	13	3,3	23	6,1	9	1,9	15	3,2	27	5,0	25	4,3	8	1,5	14	2,7	7	1,1
Total respuestas	560	100	501	100	433	100	439	100	379	100	351	100	395	100	378	100	467	100	473	100	537	100	580	100	522	100	510	100	593	100
No consta	1		0		1		4		1		1		8		4		4		0		0		1		3		1		2	
Total	562		501		434		444		380		353		403		384		471		473		537		581		525		511		595	

Tabla 7 (Continuación). Tratamiento antirretroviral, 2002-2017

Tratamientos	2002		2003		2004		2006		2007		2008		2009		2010		2011		2012		2013		2014		2015		2016		2017			
	Nº	%	N	%	N	%	N	%	N	%	N	%	N	%	N	%	N	%	N	%	N	%	N	%	N	%	N	%	N	%		
Inhibidores de la transcriptasa inversa análogos de los nucleósidos (AN)																																
Zidovudina (AZT)	199	35,4	194	38,7	177	40,8	163	36,7	92	24,2	92	26,1	70	17,4	45	11,7	35	7,4	24	5,1	11	2,0	23	4,0	9	1,7	13	2,5	5	0,8		
Abacavir (ABC)	98	17,4	77	15,4	65	15,0	78	17,6	68	17,9	56	15,9	73	18,1	63	16,4	65	13,8	60	13	102	19,0	106	18	108	21	144	28,2	175	29,4		
Didanosina (ddI)	179	31,9	128	25,5	94	21,7	78	17,6	38	10,0	39	11,0	30	7,4	19	4,9	12	2,5	10	2,1	5	0,9	1	0,2	4	0,8	1	0,2	0	0,0		
Lamivudina (3TC)	365	64,9	374	74,7	325	74,9	296	66,7	192	50,5	169	47,9	152	37,7	123	32,0	115	24,4	98	21	128	23,8	142	24	140	27	159	31,1	215	36,1		
Estavudina (d4T)	257	45,7	166	33,1	94	21,7	77	17,3	34	8,9	32	9,1	16	4,0	9	2,3	5	1,1	2	0,4	0	0,0	2	0,3	1	0,2	0	0,0	0	0,0		
Emtricitabina (FTC)					3	0,7	54	12,2	130	34,2	126	35,7	190	47,1	214	55,7	285	60,5	312	66,0	326	60,7	350	60	310	59,0	265	51,9	293	49,2		
Tenofovir (TDF)	75	13,3	114	22,8	134	30,9	158	35,6	199	52,4	190	53,8	223	55,3	240	62,5	310	65,8	339	72	348	64,8	372	64,0	340	64,8	274	53,6	280	47,1		
Tenofovir alafenamida (TAF)																														32	5,7	
Inhibidores de la transcriptasa inversa no nucleósidos (NN)																																
Nevirapina	93	16,5	87	17	53	12	56	13	33	8,7	41	12	46	11	37	9,6	36	7,6	49	10	59	11,0	39	6,7	30	5,7	27	5,3	23	3,9		
Efavirenz	152	27,0	154	31	131	30	136	31	124	33	113	32,0	136	34	133	34,6	154	32,7	184	39	152	28,3	130	22	128	24	77	15,1	61	10,3		
Etravirina																	19	4,0	29	6,1	54	10,1	56	9,6	33	6,3	26	5,1	17	2,9		
Rilpivirina																			2	0,4	9	1,7	45	7,7	57	10,9	65	12,7	82	13,8		
Inhibidores de la proteasa (IP)																																
Lopinavir	117	20,8	126	25	110	25	108	24,3	91	24	85	24	101	25	86	22,4	78	16,6	72	15,2	56	10,4	71	12,2	41	7,8	25	4,9	8	1,3		
Indinavir	43	7,7	18	3,6	15	3,5	7	1,6	3	0,8	1	0,3	1	0,2	3	0,8	3	0,6	0	0,0	0	0,0	0	0,0	0	0,0	0	0,0	0	0,0	0	0,0
Amprenavir	8	1,4	1	0,2	11	2,5	17	3,8	20	5,3	23	6,5	16	4,0	13	3,4	24	5,1	12	2,5	9	1,7	3	0,5	2	0,4	2	0,4	3	0,5		
Ritonavir	17	3,0	9	1,8	1	0,2	1	0,2	1	0,3	0	0,0	0	0,0	1	0,3	1	0,2	1	0,2	3	0,6	1	0,2	0	0,0	0	0,0	0	0,0	0	0,0
Saquinavir	17	3,0	12	2,4	16	3,7	17	3,8	16	4,2	16	4,5	8	2,0	8	2,1	3	0,6	1	0,2	2	0,4	4	0,7	0	0,0	0	0,0	0	0,0	0	0,0
Nelfinavir	88	15,7	58	12	47	11	24	5,4	10	2,6	0	0,0	0	0,0	2	0,5	1	0,2	1	0,2	2	0,4	0	0,0	0	0,0	0	0,0	0	0,0	0	0,0
Atazanavir			3	0,6	6	1,4	37	8,3	44	12	36	10	58	14	38	9,9	66	14,0	48	10,1	38	7,1	47	8,1	38	7,2	24	4,7	15	2,5		
Tipranavir					1	0,2	7	1,6	8	2,1	2	0,6	2	0,5	1	0,3	0	0,0	2	0,4	1	0,2	1	0,2	0	0,0	1	0,2	0	0,0		
Darunavir																	78	16,6	84	18	145	27,0	164	28	114	22	134	26,2	145	24,4		
Inhibidores de la integrasa (II)																																
Raltegravir																	52	11,0	35	7,4	84	15,6	85	15	62	12	78	15,3	72	12,1		
Dolutegravir																	2	0,4	0	0,0	2	0,4	3	0,5	40	7,6	90	17,6	154	25,9		
Elvitegravir																							2	0,3	23	4,4	34	6,7	70	11,8		
Otros																																
T-20 (inhibidor de la fusión)	1	0,2	4	0,8	8	1,8	9	2,0	11	2,9	11	3,1	0	0,0	3	0,8	2	0,4	1	0,2	0	0,0	0	0,0	0	0,0	0	0,0	0	0,0	0	0,0
Maraviroc (inhibidor de la entrada)																	4	10,0	5	1,1	0	0	12	2,2	6	1,0	7	1,3	10	2	3	0,5
Pacientes con tto	562	100	501	100	434	100	444	100	380	100	353	100	403	100	384	100	471	100	473	100	537	100	581	100	525	100	511	100	595	100		
Total pacientes	724		711		550		569		458		430		490		463		533		520		593		633		564		547		636			

Tabla 8. Profilaxis y otros tratamientos, 2002-2017

	2002		2003		2004		2006		2007		2008		2009		2010		2011		2012		2013		2014		2015		2016		2017	
	N	%	N	%	N	%	N	%	N	%	N	%	N	%	N	%	N	%	N	%	N	%	N	%	N	%	N	%	N	%
Profilaxis <i>Pneumocystis jirovecii</i>																														
Sí	356	50,6	323	48,4	266	50,2	278	51,1	233	53,7	190	45,7	233	49,7	207	46,7	227	43,7	212	42,0	235	41,2	276	44,9	213	39,2	193	35,8	222	35,9
No/no sabe	347	49,4	344	51,6	264	49,8	266	48,9	201	46,3	226	54,3	236	50,3	236	53,3	293	56,3	293	58,0	336	58,8	339	55,1	331	60,8	346	64,2	396	64,1
Total respuestas	703	100	667	100	530	100	544	100	434	100	416	100	469	100	443	100	520	100	505	100	571	100	615	100	544	100	539	100	618	100
No consta	21		44		20		25		24		14		21		20		13		15		22		18		20		8		18	
Total	724		711		550		569		458		430		490		463		533		520		593		801		564		547		636	
Profilaxis <i>Mycobacterium tuberculosis</i>																														
Sí					61	11,1	45	7,9	34	7,4	36	8,4	34	6,9	31	6,7	50	9,4	56	10,8	91	15,3	76	12,0	55	9,8	49	9,0	67	10,5
No/no sabe/No consta					489	88,9	524	92,1	424	92,6	394	91,6	456	93,1	432	93,3	483	90,6	464	89,2	502	84,7	557	88,0	509	90,2	498	91,0	569	89,5
Total					550	100	569	100	458	100	430	100	490	100	463	100	533	100	520	100	593	100	633	100	564	100	547	100	636	100
Vacunas recibidas																														
Tétanos	246	34,0	256	36,0	182	33,1	231	40,6	190	41,5	196	45,6	212	43,3	185	40,0	214	40,2	192	36,9	234	39,5	226	35,7	229	40,6	181	33,1	225	35,4
Neumococo	287	39,6	315	44,3	198	36,0	204	35,9	196	42,8	209	48,6	209	42,7	225	48,6	295	55,3	264	50,8	357	60,2	374	59,1	342	60,6	315	57,6	382	60,1
Hepatitis B	104	14,4	108	15,2	76	13,8	90	15,8	89	19,4	92	21,4	110	22,4	113	24,4	180	33,8	156	30,0	160	27,0	220	34,8	186	33,0	185	33,8	237	37,3
Hepatitis A	20	2,8	22	3,1	26	4,7	27	4,7	43	9,4	29	6,7	57	11,6	48	10,4	79	14,8	49	9,4	49	8,3	80	12,6	71	12,6	68	12,4	96	15,1
Gripe																	275	51,6	276	53,1	307	51,8	347	54,8	315	55,9	256	46,8	330	51,9
Total pacientes	724		711		550		569		458		430		490		463		533		520		593		633		564		547		636	
Revisión ginecológica																														
Sí	64	40,3	100	56,8	64	53,8	62	48,4	45	51,1	62	56,9	54	50,0	54	50,0	71	48,3	72	59,5	78	63,9	90	60,4	71	62,8	64	44,8	83	64,3
No/no sabe	95	59,7	76	43,2	55	46,2	66	51,6	43	48,9	47	43,1	54	50,0	54	50,0	76	51,7	49	40,5	44	36,1	59	39,6	42	37,2	79	55,2	46	35,7
Total respuestas	159	100	176	100	119	100	128	100	88	100	109	100	108	100	108	100	147	100	121	100	122	100	149	100	113	100	143	100	129	100
No consta	26		21		17		31		19		13		19		11		20		30		23		24		30		6		34	
Total mujeres	185		197		136		159		107		122		127		119		167		151		145		173		143		149		163	

Tabla 9. Enfermedades asociadas, 2002-2017

2002	2003	2004	2006	2007	2008	2009	2010	2011	2012	2013	2014	2015	2016	2017	
N:724	N:711	N:550	N:569	N: 458	N: 430	N:490	N:463	N:533	N:520	N:593	N:633	N:564	N:547	N:636	
N	%	N	%	N	%	N	%	N	%	N	%	N	%	N	%

Enfermedades indicativas de sida

Tuberculosis	53 7,3	72 10,1	31 5,6	31 5,4	18 3,9	20 4,7	15 3,1	20 4,3	17 3,2	15 2,9	15 2,5	16 2,5	8 1,4	6 1,1	6 0,9
Neumonía por <i>Pneumocystis jirovecii</i>	36 5,0	28 5,3	24 4,4	19 3,3	16 3,5	15 3,5	9 1,8	5 1,1	18 3,4	12 2,3	13 2,2	24 3,8	13 2,3	12 2,2	10 1,6
Candidiasis esofágica	28 3,9	39 5,5	27 4,9	24 4,2	29 6,3	11 2,6	19 3,9	10 2,2	5 0,9	4 0,8	5 0,8	7 1,1	10 1,8	14 2,6	9 1,4
Neumonía bacteriana recurrente	20 2,8	16 2,3	19 3,5	5 0,9	13 2,8	7 1,6	3 0,6	9 1,9	5 0,9	0 0,0	2 0,3	4 0,6	2 0,4	3 0,5	3 0,5
Toxoplasmosis cerebral	19 2,6	19 2,7	10 1,8	8 1,4	8 1,7	4 0,9	8 1,6	4 0,9	5 0,9	4 0,8	5 0,8	6 0,9	4 0,7	5 0,9	3 0,5
Caquexia por VIH	26 3,6	31 4,4	5 0,9	14 2,5	15 3,3	5 1,2	11 2,2	3 0,6	4 0,8	1 0,2	0 0,0	2 0,3	2 0,4	4 0,7	2 0,3
Infecciones bacterianas recurrentes			10 1,8	5 0,9	9 2,0	8 1,9	13 2,7	3 0,6	0 0,0	0 0,0	0 0,0	1 0,2	0 0,0	0 0,0	0 0,0
Leucoencefalopatía multifocal progresiva	7 1,0	7 1,0	5 0,9	7 1,2	4 0,9	4 0,9	2 0,4	2 0,4	2 0,4	2 0,4	2 0,3	2 0,3	2 0,4	4 0,7	2 0,3
Encefalopatía por VIH	11 1,5	9 1,3	9 1,6	6 1,1	5 1,1	5 1,2	4 0,8	4 0,9	4 0,8	2 0,4	2 0,3	1 0,2	3 0,5	6 1,1	4 0,6
Infección por Citomegalovirus	20 2,8	15 2,1	6 1,1	1 0,2	4 0,9	5 1,2	3 0,6	2 0,4	2 0,4	2 0,4	1 0,2	2 0,3	5 0,9	4 0,7	4 0,6
Sarcoma de Kaposi	11 1,5	10 1,4	4 0,7	1 0,2	3 0,7	2 0,5	4 0,8	5 1,1	4 0,8	4 0,8	3 0,5	7 1,1	5 0,9	5 0,9	3 0,5
Criptococosis extrapulmonar	7 1,0	4 0,6	5 0,9	2 0,4	1 0,2	0 0,0	1 0,2	0 0,0	2 0,4	0 0,0	1 0,2	1 0,2	1 0,2	2 0,4	1 0,2
Infección por otras micobacterias, diseminada o extrapulmonar	8 1,1	9 1,3	5 0,9	3 0,5	0 0,0	0 0,0	1 0,2	2 0,4	0 0,0	1 0,2	0 0,0	0 0,0	0 0,0	0 0,0	1 0,2
<i>Mycobacterium avium</i> o <i>M. kansasii</i>			6 1,1	5 0,9	3 0,7	0 0,0	1 0,2	0 0,0	1 0,2	0 0,0	3 0,5	1 0,2	0 0,0	0 0,0	1 0,2
Linfoma no Hodgkin	14 1,9	15 2,1	4 0,7	1 0,2	6 1,3	6 1,4	2 0,4	5 1,1	5 0,9	0 0,0	2 0,3	6 0,9	5 0,9	2 0,4	10 1,6
Herpes simple mucocutáneo persistente	7 1,0	9 1,3	5 0,9	2 0,4	8 1,7	5 1,2	6 1,2	2 0,4	0 0,0	0 0,0	0 0,0	0 0,0	0 0,0	1 0,2	0 0,0
Cáncer invasivo de cuello uterino ¹	0 0,0	3 1,5	1 0,7	7 4,4	2 1,9	1 0,8	3 2,4	3 2,5	1 0,6	1 0,7	1 0,7	1 0,6	0 0,0	0 0,0	0 0,0

Infecciones de transmisión sexual

Sífilis	5 0,7	11 1,5	22 4,0	15 2,6	19 4,1	18 4,2	22 4,5	27 5,8	30 5,6	19 3,7	34 5,7	46 7,3	40 7,1	30 5,5	48 7,5
Gonococia	1 0,1	2 0,3	2 0,4	10 1,8	4 0,9	3 0,7	4 0,8	3 0,6	8 1,5	9 1,7	3 0,5	8 1,3	7 1,2	7 1,3	11 1,7
Uretritis no gonocócicas			2 0,4	4 0,7	4 0,9	4 0,9	0 0,0	5 1,1	6 1,1	4 0,8	2 0,3	2 0,3	7 1,2	4 0,7	0 0,0

1 Porcentajes calculados sobre las mujeres participantes en la encuesta

Tabla 9 (Continuación). Enfermedades asociadas, 2002-2017

	2002		2003		2004		2006		2007		2008		2009		2010		2011		2012		2013		2014		2015		2016		2017	
	N:724		N:711		N:550		N:569		N: 458		N: 430		N:490		N:463		N:533		N:520		N:593		N:633		N:564		N:547		N:636	
	N	%	N	%	N	%	N	%	N	%	N	%	N	%	N	%	N	%	N	%	N	%	N	%	N	%	N	%	N	%
Otras patologías																														
Linfoma Hodgkin	4	0,6	7	1,0	4	0,7	2	0,4	0	0,0	4	0,9	4	0,8	3	0,6	1	0,2	0	0,0	1	0,2	0	0,0	3	0,5	3	0,5	1	0,2
Leishmaniasis visceral	15	2,1	10	1,4	1	0,2	3	0,5	3	0,7	3	0,7	0	0,0	3	0,6	6	1,1	2	0,4	3	0,5	0	0,0	2	0,4	2	0,4	3	0,5
Herpes zoster	32	4,4	27	3,8	18	3,3	14	2,5	18	3,9	13	3,0	12	2,4	10	2,2	1	0,2	6	1,2	1	0,2	0	0,0	1	0,2	1	0,2	3	0,5
Infección nosocomial	6	0,8	1	0,1	3	0,5	3	0,5	5	1,1	5	1,2	6	1,2	2	0,4	0	0,0	0	0,0	1	0,2	1	0,2	1	0,2	1	0,2	1	0,2
Neoplasias sólidas					6	1,1	16	2,8	8	1,7	5	1,2	6	1,2	10	2,2	8	1,5	2	0,4	9	1,5	17	2,7	11	2,0	9	1,6	10	1,6
Cardiopatía isquémica					6	1,1	4	0,7	2	0,4	7	1,6	8	1,6	8	1,7	4	0,8	1	0,2	2	0,3	8	1,3	6	1,1	2	0,4	6	0,9
Enfermedad cerebrovascular					4	0,7	2	0,4	4	0,9	5	1,2	1	0,2	6	1,3	0	0,0	0	0,0	4	0,7	2	0,3	2	0,4	3	0,5	1	0,2
Alteraciones óseas					1	0,2	4	0,7	3	0,7	1	0,2	2	0,4	1	0,2	1	0,2	4	0,8	2	0,3	5	0,8	2	0,4	6	1,1	3	0,5
Lipodistrofia					106	19,3	84	14,8	59	12,9	69	16,0	75	15,3	60	13,0	128	24,0	97	18,7	115	19,4	91	14,4	80	14,2	77	14,1	89	14,0
Lipoatrofia facial ²					79	74,5	73	86,9	52	88,1	59	85,5	62	82,7	52	86,7	68	53,1	67	69,1	88	76,5	69	75,8	64	80,0	51	66,2	63	70,8
Hepatitis víricas																														
IgG VHA positivo					107	19,5	152	26,7	112	24,5	112	26,0	129	26,3	149	32,2	218	40,9	176	33,8	220	37,1	285	45,0	249	44,1	261	47,7	366	57,5
HbsAg positivo					23	4,2	33	5,8	33	7,2	28	6,5	21	4,3	23	5,0	12	2,3	13	2,5	23	3,9	23	3,6	17	3,0	29	5,3	22	3,5
Ac anti Hbc positivo					262	47,6	282	49,6	201	43,9	173	40,2	183	37,3	204	44,1	227	42,6	167	32,1	249	42,0	246	38,9	221	39,2	210	38,4	258	40,6
Ac anti Hbs positivo					166	30,2	177	31,1	141	30,8	126	29,3	170	34,7	159	34,3	210	39,4	165	31,7	220	37,1	231	36,5	251	44,5	240	43,9	358	50,0
Ac antiVHC positivo					330	60,0	342	60,1	247	53,9	220	51,2	241	49,2	219	47,3	253	47,5	221	42,5	260	43,8	264	41,7	230	40,8	207	37,8	228	35,8
PCR VHC positiva en AcVHC+ ³					214	64,8	249	72,8	192	77,7	173	78,6	173	71,8	162	74,0	170	67,2	153	69,2	155	59,6	176	66,7	150	65,2	95	45,9	86	37,7
Hepatopatía crónica por VHC ³					207	62,7	233	68,1	181	73,3	149	67,7	147	61,0	155	70,8	187	73,9	154	69,7	174	66,9	186	70,5	159	69,1	122	58,9	115	50,4
Cirrosis hepática en AcVHC+ ³					40	12,1	58	17,0	37	15,0	36	16,4	26	10,8	28	12,8	53	20,9	39	17,6	48	18,5	65	24,6	65	28,3	44	21,3	45	19,7

2 Porcentajes calculados sobre los pacientes con síndrome de lipodistrofia

3 Porcentajes calculados sobre los pacientes con la prueba de anticuerpos antiVHC positiva

Tabla 10. Pacientes inmigrantes: características sociodemográficas, 2002–2017

	2002		2003		2004		2006		2007		2008		2009		2010		2011		2012		2013		2014		2015		2016		2017		
	N	%	N	%	N	%	N	%	N	%	N	%	N	%	N	%	N	%	N	%	N	%	N	%	N	%	N	%	N	%	
N total	724		711		550		569		458		430		490		463		533		520		593		633		564		547		636		
N inmigrantes	49	6,8	66	9,3	43	7,8	49	8,6	59	12,9	45	10,5	61	12,4	66	14,3	94	17,6	72	13,8	85	14,3	94	14,8	84	14,9	87	15,9	102	16,0	
Origen																															
América Latina	26	53,1	26	39,4	12	27,9	21	42,9	22	37,3	23	51,1	35	57,4	31	47,0	55	58,5	33	45,8	43	50,6	45	47,9	46	54,8	38	43,7	62	60,8	
Europa del este	1	2,0	7	10,6	6	14,0	2	4,1	3	5,1	4	8,9	1	1,6	2	3,0	10	10,6	9	12,5	10	11,8	17	18,1	8	9,5	17	19,5	4	3,9	
Europa occidental	10	20,4	10	15,2	10	23,3	10	20,4	13	22,0	3	6,7	7	11,5	13	19,7	10	10,6	13	18,1	10	11,8	9	9,6	9	10,7	8	9,2	11	10,8	
África subsahariana	8	16,3	18	27,3	13	30,2	10	20,4	14	23,7	14	31,1	15	24,6	17	25,8	15	16,0	15	20,8	14	16,5	16	17,0	18	21,4	18	20,7	20	19,6	
Norte de África	2	4,1	3	4,5	2	4,7	5	10,2	6	10,2	0	0,0	2	3,3	1	1,5	4	4,3	1	1,4	5	5,9	4	4,3	3	3,6	6	6,9	1	1,0	
Otros	2	4,1	2	3,0	0	0,0	1	2,0	1	1,7	1	2,2	1	1,6	2	3,0	0	0,0	1	1,4	3	3,5	0	0,0	0	0,0	0	0,0	4	3,9	
Total	49	100	66	100	43	100	49	100	59	100	45	100	61	100	66	100	94	100	72	100	85	100	94	100	84	100	87	100	102	100	
Sexo y edad																															
Hombre	30	65,2	46	73,0	25	64,1	27	60,0	43	75,4	26	59,1	38	65,5	36	55,4	53	56,4	39	57,4	40	47,6	55	59,1	47	56,0	59	67,8	59	57,8	
Mujer	16	34,8	17	27,0	14	35,9	18	40,0	14	24,6	18	40,9	20	34,5	29	44,6	38	40,4	26	38,2	42	50,0	37	39,8	34	40,5	27	31,0	38	37,3	
Transexual mujer*													3	3,2	3	4,4	2	2,4	1	1,1	3	3,6	1	1,1	3	3,6	1	1,1	4	3,9	
Transexual hombre*																														1	1,0
Total Respuestas	46	100	63	100	39	100	45	100	57	100	44	100	58	100	65	100	94	100	68	100	84	100	93	100	84	100	87	100	102	100	
No consta	3		3		4		4		2		1		3		1		0		4		1		1		0		0		0		
Total	49		66		43		49		59		45		61		66		94		72		85		94		84		87		102		
Razón Hombre/mujer	1,9		2,7		1,8		1,5		3,1		1,4		1,9		1,2		1,4		1,5		1,0		1,5		1,4		2,2		1,5		
Edad Media (DE)	37,5(8,5)		36,1(10,3)		38,1(8,7)		37,2(8,4)		38,4(9,2)		36,0(9,7)		37,7(10,7)		39,1(11,3)		38,7(9,2)		39,3(10,3)		38,7(11,0)		39,4(11,2)		41,7(10,4)		41,9(10,4)		41,4(11,0)		
Nivel de Estudios																															
No sabe leer ni escribir	4	8,2	6	9,2	4	10,0	5	10,4	5	8,6	1	2,3	3	5,1	6	9,1	3	3,3	1	1,5	3	3,7	2	2,2	2	2,5	4	4,8	4	4,3	
Nivel enseñanza primaria	19	38,8	23	35,4	16	40,0	22	45,8	34	58,6	15	34,9	22	37,3	32	48,5	28	31,1	26	38,8	31	38,3	26	28,3	27	33,3	33	39,3	39	41,5	
Nivel enseñanza secundaria	15	30,6	28	43,1	14	35,0	13	27,1	10	17,2	16	37,2	24	40,7	18	27,3	37	41,1	30	44,8	32	39,5	42	45,7	37	45,7	32	38,1	28	29,8	
Universitario	11	22,4	8	12,3	6	15,0	8	16,7	9	15,5	11	25,6	10	16,9	10	15,2	22	24,4	10	14,9	15	18,5	22	23,9	15	18,5	15	17,9	23	24,5	
Total Respuestas	49	100	65	100	40	100	48	100	58	100	43	100	59	100	66	100	90	100	67	100	81	100	92	100	81	100	84	100	94	100	
No consta	0		1		3		1		1		2		2		0		4		5		4		2		3		3		8		
Total	49		66		43		49		59		45		61		66		94		72		85		94		84		87		102		

*Categoría introducida en 2011

Tabla 10 (Continuación). Pacientes inmigrantes: características sociodemográficas, 2002–2017

	2002	2003	2004	2006	2007	2008	2009	2010	2011	2012	2013	2014	2015	2016	2017																
Situación Laboral	N	%	N	%	N	%	N	%	N	%	N	%	N	%	N	%															
Trabajador activo o incapacidad laboral	30	61,2	35	54,7	27	65,9	28	58	41	69	25	55,6	37	62,7	37	56,1	58	63,7	35	52,2	46	57,5	49	53,8	49	63,6	50	59,5	63	65,6	
Sin trabajo actualmente	11	22,4	15	23,4	9	22,0	13	27	13	22,0	11	24,4	16	27,1	20	30,3	19	20,9	18	26,9	21	26,3	27	29,7	17	22,1	23	27,4	23	24,0	
Pensionista/jubilado	4	8,2	3	4,7	0	0,0	4	8,3	2	3,4	2	4,4	1	1,7	3	4,5	5	5,5	4	6,0	8	10,0	8	8,8	3	3,9	5	6,0	3	3,1	
Estudiante o ama de casa	2	4,1	4	6,3	4	9,8	1	2,1	3	5,1	3	6,7	2	3,4	5	7,6	5	5,5	7	10,4	4	5,0	6	6,6	8	10,4	4	4,8	3	3,1	
Otros	2	4,1	7	10,9	1	2,4	2	4,2	0	0,0	4	8,9	3	5,1	1	1,5	4	4,4	3	4,5	1	1,3	1	1,1	0	0,0	2	2,4	4	4,2	
Total Respuestas	49	100	64	100	41	100	48	100	59	100	45	100	59	100	66	100	91	100	67	100	80	100	91	100	77	100	84	100	96	100	
No consta	0		2		2		1		0		0		2		0		3		5		5		3		7		3		6		
Total	49		66		43		49		59		45		61		66		94		72		85		94		84		87		102		
Situación Social																															
Vive con familia	33	71,7	43	66,2	33	76,7	32	65,3	34	57,6	36	81,8	42	71,2	49	74,2	44	46,8	44	63,8	50	59,5	57	61,3	44	55,0	46	52,9	58	59,2	
Vive solo	9	19,6	11	16,9	9	20,9	13	26,5	17	28,8	4	9,1	12	20,3	8	12,1	31	33,0	12	17,4	17	20,2	20	21,5	26	32,5	19	21,8	20	20,4	
Establecimiento colectivo	2	4,3	5	7,7	1	2,3	2	4,1	5	8,5	3	6,8	4	6,8	7	10,6	3	3,2	4	5,8	1	1,2	3	3,2	0	0,0	5	5,7	5	5,1	
Instituciones penitenciarias	1	2,2	3	4,6	0	0,0	1	2,0	0	0,0	1	2,3	1	1,7	0	0,0	3	3,2	1	1,4	0	0,0	1	1,1	0	0,0	2	2,3	0	0,0	
Sin domicilio	1	2,2	3	4,6	0	0,0	1	2,0	3	5,1	0	0,0	0	0,0	2	3,0	3	3,2	0	0,0	1	1,2	1	1,1	2	2,5	1	1,1	0	0,0	
Piso compartido*															10	10,6	8	11,6	15	17,9	11	11,8	8	10	14	16,1	15	15,3			
Total Respuestas	46	100	65	100	43	100	49	100	59	100	44	100	59	100	66	100	94	100	69	100	84	100	93	100	80	100	87	100	98	100	
No consta	3		1		0		0		0		1		2		0		0		3		1		0		4		0		4		
Total	49		66		43		49		59		45		61		66		94		72		85		94		84		87		102		
Mecanismo de Transmisión																															
Uso de drogas inyectadas	11	22,4	12	18,2	7	16,3	7	14,3	8	13,6	2	4,4	3	4,9	8	12,1	7	7,4	5	6,9	7	8,2	8	8,5	4	4,8	7	8,0	2	2,0	
Prácticas heterosexuales	18	36,7	30	45,5	23	53,5	27	55,1	27	45,8	26	57,8	31	50,8	38	57,6	44	46,8	42	58,3	46	54,1	46	48,9	42	50,0	45	51,7	57	55,9	
Prácticas homo/bisexuales entre hombres	18	36,7	12	18,2	9	20,9	11	22,4	20	33,9	13	28,9	22	36,1	15	22,7	32	34,0	20	27,8	22	25,9	31	33,0	28	33,3	27	31,0	38	37,3	
Transmisión vertical	0	0,0	0	0,0	0	0,0	0	0,0	0	0,0	0	0,0	1	1,6	0	0,0	2	2,1	1	1,4	2	2,4	3	3,2	1	1,2	1	1,1	0	0,0	
Hemoderivados/transfusiones	1	2,0	3	4,5	1	2,3	1	2,0	1	1,7	1	2,2	2	3,3	1	1,5	1	1,1	1	1,4	2	2,4	1	1,1	2	2,4	1	1,1	0	0,0	
Otras/desconocido	1	2,0	9	13,6	3	7,0	3	6,1	3	5,1	3	6,7	2	3,3	4	6,1	8	8,5	3	4,2	6	7,1	5	5,3	7	8,3	6	6,9	5	4,9	
Total	49	100	66	100	43	100	49	100	59	100	45	100	61	100	66	100	94	100	72	100	85	100	94	100	84	100	87	100	102	100	

Tabla 11. Pacientes inmigrantes: hábitos sexuales, 2002– 2017

	2002		2003		2004		2006		2007		2008		2009		2010		2011		2012		2013		2014		2015		2016		2017	
	N	%	N	%	N	%	N	%	N	%	N	%	N	%	N	%	N	%	N	%	N	%	N	%	N	%	N	%	N	%
Relaciones sexuales últimos doce meses																														
Sí	35	72,9	39	67,2	31	79,5	31	68,9	40	74,1	31	73,8	28	65,1	51	77,3	61	71,8	52	80,0	53	73,6	56	70,0	50	69,4	58	73,4	69	75,8
No	13	27,1	19	32,8	8	20,5	14	31,1	14	25,9	11	26,2	15	34,9	15	22,7	24	28,2	13	20,0	19	26,4	24	30,0	22	30,6	21	26,6	22	24,2
Total respuestas	48	100	58	100	39	100	45	100	54	100	42	100	43	100	66	100	85	100	65	100	72	100	80	100	72	100	79	100	91	100
No consta/No procede	1		8		4		4		5		3		18		0		9		7		13		14		12		8		11	
Total	49		66		43		49		59		45		61		66		94		72		85		94		84		87		102	
Uso de preservativo en la última relación, entre quienes tuvieron relaciones en los últimos doce meses																														
Sí	27	79,4	22	61,1	20	64,5	19	61,3	24	61,5	21	70,0	24	85,7	30	61,2	46	75,4	33	68,8	38	74,5	44	80,0	34	70,8	43	79,6	44	66,7
No	7	20,6	14	38,9	11	35,5	12	38,7	15	38,5	9	30,0	4	14,3	19	38,8	15	24,6	15	31,3	13	25,5	11	20,0	14	29,2	11	20,4	22	33,3
Total respuestas	34	100	36	100	31	100	31	100	39	100	30	100	28	100	49	100	61	100	48	100	51	100	55	100	48	100	54	100	66	100
No consta	1		3		0		0		1		1		0		2		0		4		2		1		2		4		3	
Total	35		39		31		31		40		31		28		51		61		52		53		56		50		58		69	

Tabla 12. Pacientes inmigrantes: área de atención y parámetros clínicos, 2002–2017

	2002		2003		2004		2006		2007		2008		2009		2010		2011		2012		2013		2014		2015		2016		2017	
Área de Atención	N	%	N	%	N	%	N	%	N	%	N	%	N	%	N	%	N	%	N	%	N	%	N	%	N	%	N	%	N	%
Hospitalización	13	26,5	19	28,8	8	19,0	15	30,6	21	35,6	8	17,8	12	19,7	14	21,5	15	16,1	6	8,7	13	15,5	14	15,1	13	16,0	13	15,1	13	13,0
Ambulatoria	36	73,5	47	71,2	34	81,0	34	69,4	38	64,4	37	82,2	49	80,3	51	78,5	78	83,9	63	91,3	71	84,5	79	84,9	68	84,0	73	84,9	87	87,0
Total respuestas	49	100	66	100	42	100	49	100	59	100	45	100	61	100	65	100	93	100	69	100	84	100	93	100	81	100	86	100	100	100
No consta	0		0		1		0		0		0		0		1		1		3		1		1		3		1		2	
Total	49		66		43		49		59		45		61		66		94		72		85		94		84		87		102	
Estadio Actual																														
A (Asintomático)	19	39,6	26	41,3	19	47,5	23	47,9	15	27,3	31	70,5	27	49,1	32	48,5	50	54,3	40	58,8	43	51,8	43	46,2	49	41,9	48	55,2	62	62,0
B (Sintomático)	6	12,5	6	9,5	7	17,5	9	18,8	10	18,2	3	6,8	6	10,9	7	10,6	13	14,1	6	8,8	13	15,7	11	11,8	8	12,9	11	12,6	9	9,0
C (sida)	23	47,9	31	49,2	14	35,0	16	33,3	30	54,5	10	22,7	22	40,0	27	40,9	29	31,5	22	32,4	27	32,5	39	41,9	25	45,2	28	32,2	29	29,0
Total respuestas	48	100	63	100	40	100	48	100	55	100	44	100	55	100	66	100	92	100	68	100	83	100	93	100	82	100	87	100	100	100
No consta	1		3		3		1		4		1		6		0		2		4		2		1		2		0		2	
Total	49		66		43		49		59		45		61		66		94		72		85		94		84		87		102	
Nivel de CD4																														
<200	12	26,7	24	37,5	11	27,5	12	25,0	24	43,6	5	11,6	8	15,4	16	25,0	16	17,6	13	18,1	16	19,0	19	20,4	12	14,8	12	14,5	12	12,1
200- 349	6	13,3	12	18,8	5	12,5	11	22,9	6	10,9	11	25,6	9	17,3	10	15,6	18	19,8	19	26,4	8	9,5	21	22,6	16	19,8	12	14,5	15	15,2
350-499	9	20,0	9	14,1	9	22,5	13	27,1	12	21,8	9	20,9	15	28,8	15	23,4	18	19,8	16	22,2	12	14,3	16	17,2	12	14,8	12	14,5	19	19,2
>=500	18	40,0	19	29,7	15	37,5	12	25,0	13	23,6	18	41,9	20	38,5	23	35,9	39	42,9	24	33,3	48	57,1	37	39,8	41	50,6	47	56,6	53	53,5
Total respuestas	45	100	64	100	40	100	48	100	55	100	43	100	52	100	64	100	91	100	72	100	84	100	93	100	81	100	83	100	99	100
No consta	4		2		3		1		4		2		9		2		3		0		1		1		3		4		3	
Total	49		66		43		49		59		45		61		66		94		72		85		94		84		87		102	
Carga Viral																														
<50	3	6,8	18	33,3	19	51,4	18	40,9	18	35,3	22	53,7	30	58,8	37	57,8	49	53,8	45	65,2	60	71,4	68	75,6	57	73,1	65	79,3	79	83,2
50-499	17	38,6	6	11,1	4	10,8	7	15,9	7	13,7	3	7,3	9	17,6	8	12,5	18	19,8	7	10,1	7	8,3	5	5,6	6	7,7	8	9,8	6	6,3
500-29.999	9	20,5	13	24,1	7	18,9	10	22,7	13	25,5	7	17,1	6	11,8	8	12,5	9	9,9	8	11,6	9	10,7	8	8,9	7	9,0	6	7,3	2	2,1
>=30.000	15	34,1	17	31,5	7	18,9	9	20,5	13	25,5	9	22,0	6	11,8	11	17,2	15	16,5	9	13,0	8	9,5	9	10,0	8	10,3	3	3,7	8	8,4
Total respuestas	44	100	54	100	37	100	44	100	51	100	41	100	51	100	64	100	91	100	69	100	84	100	90	100	78	100	82	100	95	100
No consta	5		12		6		5		8		4		10		2		3		3		1		4		6		5		7	
Total	49		66		43		49		59		45		61		66		94		72		85		94		84		87		102	

Tabla 13. Pacientes inmigrantes: tratamientos, 2002–2017

	2002	2003	2004	2006	2007	2008	2009	2010	2011	2012	2013	2014	2015	2016	2017																	
Tratamiento Antirretroviral	N	%	N	%	N	%	N	%	N	%	N	%	N	%	N	%																
Sin tratamiento	11	23,4	20	33,3	13	30,2	16	32,7	12	20,7	11	24,4	15	24,6	14	21,5	14	14,9	11	15,3	7	8,2	8	8,6	9	11	7	8,05	6	5,9		
Con tratamiento	36	76,6	40	66,7	30	69,8	33	67,3	46	79,3	34	75,6	46	75,4	51	78,5	80	85,1	61	84,7	78	91,8	85	91,4	75	89	80	92,0	96	94,1		
Total respuestas	47	100	60	100	43	100	49	100	58	100	45	100	61	100	65	100	94	100	72	100	85	100	93	100	84	100	87	100	102	100		
No consta	2		6		0		0		1		0		1		0		0		0		0		1		0		0		0			
Total	49		66		43		49		59		45		61		66		94		72		85		94		84		87		100			
Tipo de Tratamiento																																
Monoterapia	0	0,0	0	0,0	1	3,3	1	3,0	0	0,0	1	2,9	1	2,2	0	0,0	1	1,3	2	3,3	3	3,8	3	3,5	4	5,3	1	1,3	5	5,2		
Biterapia	1	2,8	0	0,0	3	10,0	0	0,0	1	2,2	1	2,9	1	2,2	3	5,9	2	2,5	1	1,6	3	3,8	2	2,4	3	4,0	4	5,0	4	5,0	17	17,7
Triterapia	33	91,7	36	90,0	23	76,7	32	97,0	45	97,8	29	85,3	39	84,8	46	90,2	73	91,3	55	90,2	70	89,7	74	87,1	66	88,0	74	92,5	73	76,0		
Más de 3 fármacos	2	5,6	4	10,0	3	10,0	0	0,0	0	0,0	3	8,8	2	4,3	2	3,9	4	5,0	3	4,9	2	2,6	6	7,1	1	1,3	1	1,3	1	1,0		
Desconocido	0	0,0	0	0,0	0	0,0	0	0,0	0	0,0	0	0,0	3	6,5	0	0,0	0	0,0	0	0,0	0	0,0	0	0,0	0	0,0	1	1,3	0	0,0	0	0,0
Total	36	100	40	100	30	100	33	100	46	100	34	100	46	100	51	100	80	100	61	100	78	100	85	100	75	100	80	100	96	100		
Combinaciones más relevantes																																
2AN* 1NN**	18	50,0	22	55,0	11	36,7	25	75,8	20	43,5	17	50,0	29	67,4	25	49,0	39	48,8	33	54,1	39	50	38	44,7	33	44,6	27	33,8	20	20,8		
2AN 1IP***	7	19,4	8	20,0	4	13,3	6	18,2	18	39,1	9	26,5	10	23,3	17	33,3	29	36,3	19	31,1	18	23,1	21	24,7	15	20,3	19	23,8	10	10,4		
2AN 1IIntegrasa	0	0,0	0	0,0	0	0,0	0	0,0	0	0,0	0	0,0	0	0,0	0	0,0	2	2,5	0	0,0	9	11,5	10	11,8	14	18,9	27	33,8	37	38,5		
3AN	8	22,2	6	15,0	8	26,7	1	3,0	6	13,0	3	8,8	0	0,0	2	3,9	2	2,5	0	0,0	0	0,0	2	2,4	1	1,4	0	0,0	0	0,0		
Desconocido	0	0,0	0	0,0	0	0,0	0	0,0	0	0,0	0	0,0	3	6,5	0	0,0	0	0,0	0	0,0	0	0,0	0	0,0	0	0,0	1	1,3	0	0,0	0	0,0
Total	36	100	40	100	30	100	33	100	46	100	34	100	46	100	51	100	80	100	61	100	78	100	85	100	75	100	80	100	96	100		

*AN: inhibidor de la retrotranscriptasa análogo a nucleósido

**NN: inhibidor de la retrotranscriptasa no análogo a nucleósido

***IP: inhibidor de la proteasa