

# **Evolución de la Tasa de Cesáreas en los Hospitales Generales del Sistema Nacional de Salud: Años 2001 – 2011**

**INFORMACIÓN Y ESTADÍSTICAS SANITARIAS 2013**

**MINISTERIO DE SANIDAD, SERVICIOS SOCIALES E IGUALDAD**

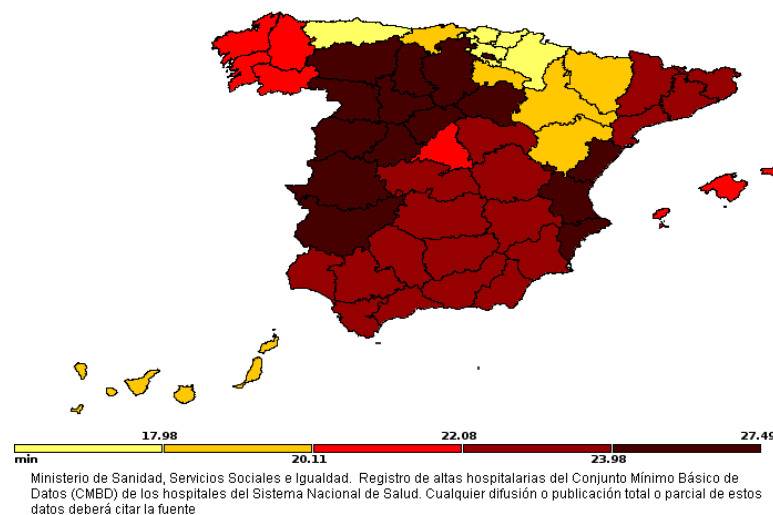
## Evolución de la Tasa de Cesáreas <sup>1</sup> Hospitales generales SNS Años 2001-2011

La tasa de cesáreas se ha identificado como un indicador de buena práctica relacionando una baja tasa con un buen control del embarazo y con una correcta asistencia al parto. En general, se considera que los problemas clínicos que derivan en la indicación de una cesárea se distribuyen de una forma homogénea en la población atendida en el conjunto de la red hospitalaria, por lo que la tasa de cesáreas puede vincularse de hecho más a estilos de práctica clínica que a comorbilidades o complicaciones de las pacientes. Sin embargo, los centros que concentran unidades de tratamiento de la infertilidad o unidades neonatales de referencia pueden justificar una mayor tasa de cesáreas.

**La evolución de la tasa de cesáreas (\*) en estos 11 años es claramente ascendente, mostrando un incremento del 9,5% entre los extremos de la serie, si bien desde 2008 muestra un discreto descenso, por lo que podríamos estar asistiendo a un cambio de tendencia tras el desarrollo de la Estrategia de atención al parto normal en el Sistema Nacional de Salud.**

Comunidad Autónoma <sup>2</sup>	2001	2002	2003	2004	2005	2006	2007	2008	2009	2010	2011
<b>Total Altas</b>	<b>19,98</b>	<b>20,89</b>	<b>21,11</b>	<b>21,48</b>	<b>22,16</b>	<b>22,15</b>	<b>22,22</b>	<b>21,87</b>	<b>22,05</b>	<b>21,95</b>	<b>21,88</b>
Andalucía	19,63	20,55	20,85	20,83	21,99	21,37	21,83	21,50	22,05	22,09	22,19
Aragón	18,39	19,19	20,44	20,92	20,24	20,42	19,74	19,61	18,96	17,81	18,65
Asturias (Principado de)	20,82	20,83	21,62	22,19	20,94	23,14	21,87	21,24	21,31	19,18	16,98
Baleares (Illes)	16,89	19,74	18,68	18,43	20,58	20,23	20,43	21,02	20,20	20,27	20,50
Canarias	15,59	19,07	18,80	19,03	19,69	19,50	20,49	19,58	19,57	19,44	20,02
Cantabria	20,79	20,61	22,12	21,74	24,66	25,25	23,06	22,30	22,47	20,50	18,97
Castilla y León	22,38	22,95	23,99	25,21	25,93	26,38	27,10	27,05	26,15	26,14	25,46
Castilla - La Mancha	19,45	20,44	20,21	19,92	21,82	21,84	22,21	22,13	22,86	23,04	23,62
Cataluña	20,46	20,69	21,18	22,06	22,44	22,19	22,29	21,70	22,24	22,32	23,10
Comunidad Valenciana	23,19	23,93	23,87	23,36	24,52	24,51	24,34	24,11	24,26	24,29	24,51
Extremadura	23,74	25,89	26,20	25,87	26,88	27,83	28,77	28,65	28,03	27,80	27,49
Galicia	23,94	25,17	26,41	26,80	27,29	26,95	25,74	24,39	24,02	22,83	21,28
Madrid (Comunidad de)	20,17	20,54	20,21	21,30	21,12	22,04	22,25	22,29	22,44	22,81	21,65
Murcia (Región de)	18,36	19,95	20,02	21,07	21,65	22,42	22,52	21,77	22,48	22,23	22,19
Navarra	15,59	15,86	14,40	16,53	17,32	16,11	15,60	15,49	14,85	14,57	15,98
País Vasco	12,96	14,44	14,34	13,76	13,08	13,26	12,20	12,18	12,58	12,52	12,64
Rioja (La)	23,61	26,35	24,70	24,82	25,02	24,00	23,30	19,85	18,59	19,49	19,06

Distribución geográfica de la variable 2011. Indicador: Tasa de Cesáreas. Año: 2011



(\*) *Calculo del indicador: porcentaje que supone el número de procedimientos realizados de parto por cesárea sobre el total de partos atendidos en la red de hospitales del SNS (incluye hospitales públicos, red de utilización pública y hospitales con concierto sustitutorio).*

<sup>1</sup> Fuente: Ministerio de Sanidad, Servicios Sociales e Igualdad. Subdirección General de Información Sanitaria e Innovación. Registro de altas hospitalarias del Conjunto Mínimo Básico de Datos (CMBD) de los hospitales del Sistema Nacional de Salud. Cualquier difusión o publicación total o parcial de estos datos deberá citar la fuente

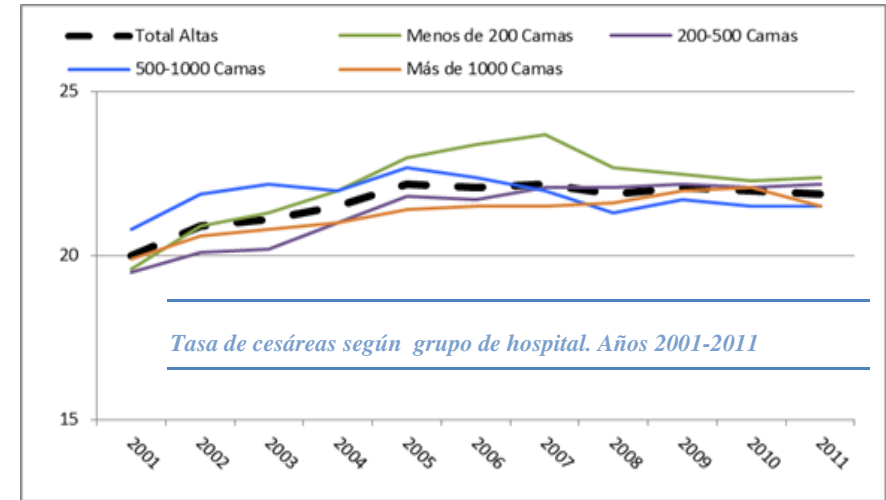
Dirección de la web: <http://icmbd.es> . Fecha de emisión informe : 26/08/2013

<sup>2</sup> No se muestran los datos de Ceuta y Melilla, por motivos de confidencialidad (1 solo hospital en cada ciudad)

Tasas por Grupo de Hospital	2001	2002	2003	2004	2005	2006	2007	2008	2009	2010	2011
<b>Total Altas</b>	<b>20,0</b>	<b>20,9</b>	<b>21,1</b>	<b>21,5</b>	<b>22,2</b>	<b>22,1</b>	<b>22,2</b>	<b>21,9</b>	<b>22,1</b>	<b>22,0</b>	<b>21,9</b>
Menos de 200 Camas	19,6	20,9	21,3	22,0	23,0	23,4	23,7	22,7	22,5	22,3	22,4
200-500 Camas	19,5	20,1	20,2	21,0	21,8	21,7	22,1	22,1	22,2	22,1	22,2
500-1000 Camas	20,8	21,9	22,2	22,0	22,7	22,4	22,0	21,3	21,7	21,5	21,5
Más de 1000 Camas	19,9	20,6	20,8	21,0	21,4	21,5	21,5	21,6	22,0	22,1	21,5

La **estancia media** en el parto por cesárea, aunque en descenso en la serie estudiada, es mayor que la del parto por vía vaginal por lo que el incremento en la tasa de cesáreas ha supuesto para el sistema un mayor consumo de estancias hospitalarias:

GRD - Descripción	2003	2004	2005	2006	2007	2008	2009	2010	2011
370 - Cesárea, con complicaciones	6,8	6,4	6,2	5,9	5,8	5,5	5,4	5,2	4,9
371 - Cesárea, sin complicaciones	6,0	5,7	5,5	5,3	5,1	4,8	4,7	4,5	4,3
372 - Parto vaginal con complicaciones	3,3	3,3	3,2	3,2	3,1	3,1	3,1	3,0	3,0
373 - Parto vaginal sin complicaciones	2,8	2,7	2,7	2,7	2,7	2,6	2,6	2,6	2,5

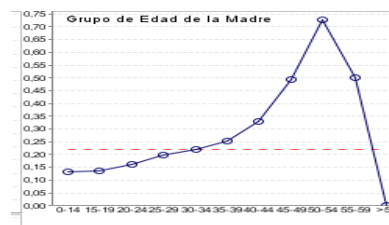


En el año 2011, los mejores resultados <sup>(4)</sup> para la tasa de cesáreas, por grupo de hospital<sup>3</sup> son:

Tipo de hospital	TOTAL MUESTRA DE HOSPITALES			HOSPITALES CON MEJORES RESULTADOS <sup>4</sup>	
	Número de hospitales	Número de partos	Valor del indicador	Número de partos	Valor del indicador
<b>Total Altas</b>	<b>221</b>	<b>364.127</b>	<b>22,80</b>	<b>111.514</b>	<b>16,35</b>
Menos de 200 Camas	85	59.515	23,58	20.701	16,11
200-500 Camas	78	123.829	22,75	32.098	17,50
500-1000 Camas	40	107.836	22,43	36.868	17,03
Más de 1000 Camas	21	79.245	20,68	14.923	12,30

De las variables analizadas<sup>5</sup>, la que ha mostrado mayor influencia en el valor del indicador es la edad de la madre, muy superior a la del tipo de hospital,

Variable	Variación Absoluta	Variación Relativa
Grupo de Edad de la Madre	15,21	68,83%
Clúster de Hospital	1,28	5,81%
Grupo de Hospital	0,72	3,26%



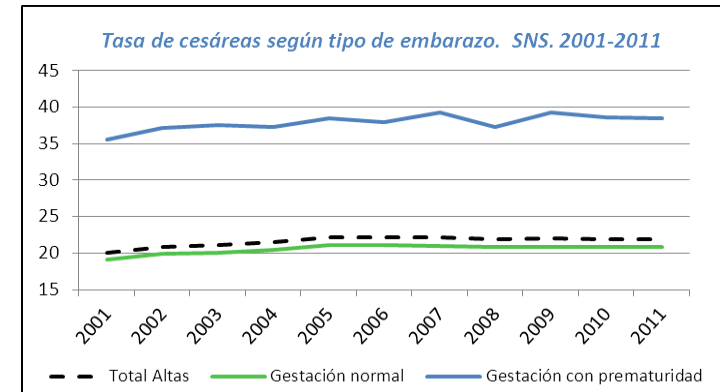
sin embargo, ninguna de ellas, solas o en combinación, han mostrado capacidad predictiva para ser utilizada como variable de ajuste de riesgos, para la comparación entre proveedores.

<sup>3</sup> Obtenidos en una muestra de hospitales

<sup>4</sup> Hospitales con valores inferiores o igual al P25

<sup>5</sup> Variables analizadas: Variables que puedan ser obtenidas a partir de del CMBD .

La **prematuridad** asociada a la gestación tampoco se ha mostrado como una variable de influencia estadísticamente significativa para la comparación entre hospitales, aun cuando la tasa de cesáreas es claramente superior en este grupo



**Valores de referencia en OCDE.** En la siguiente tabla se muestra la evolución de la tasa de cesáreas (cesáreas por cada 1000 nacidos vivos) en diferentes países de la OCDE<sup>6</sup>. **La evolución es ascendente en la mayoría de los países.**

Año	2001	2002	2003	2004	2005	2006	2007	2008	2009	2010	2011	Diferencia extremos de la serie
Austria	180,4	198,2	206,9	228	238,1	250,5	265,1	271	281,7	282,5	283,2	102,8
Belgium	..	..	..	..	192,9	198	194,3	195,2	193,2	198,9	..	6
Czech Republic	132,5	140,7	152,9	160,1	171,3	183,4	195,7	204,8	212,2	224,9	232,7	100,2
Estonia	154,9	149,7	163,6	171,5	188,5	189,6	199,7	199,8	206,9	203,3	197,7	42,8
Finland	163,8	163,9	159,5	161	158	157,2	160,6	156,8	151,6	148,9	147,3	-16,5
France	177,9	184,3	185,2	186,1	190,6	194,3	198,7	198,1	199,6	202,3	202	24,1
Hungary	..	..	..	..	281,8	282,4	288,1	304,9	318,2	327,9	334,3	52,5
Ireland	204,4	210,3	224	235,8	243,3	238,4	264,5	256,2	264,6	265,5	..	61,1
Italy	352,8	366,3	378,2	383,5	390,9	394,6	392,2	385,9	387,6	384,6	377,1	24,3
Luxembourg	221,9	233,4	235,5	240	240,9	243,5	256,9	268,2	262,7	256,6	275,5	53,6
Netherlands	136,4	135,2	135,3	136,4	135,7	137,8	139,2	143	148,4	155,9	..	19,5
Poland	..	..	..	..	..	192,4	189,8	193,1	228,1	260,6	299,3	106,9
Slovenia	124,7	136,8	143,5	141,9	154,1	163,8	167,6	169,5	177	189,5	194,1	69,4
<b>Spain</b>	<b>224,3</b>	<b>233,7</b>	<b>237</b>	<b>242,1</b>	<b>250,1</b>	<b>259,3</b>	<b>252,9</b>	<b>246,6</b>	<b>250,1</b>	<b>249,6</b>	<b>249,1</b>	<b>24,8</b>
Sweden	..	..	..	..	168,6	171,5	172,4	167,1	169	163,8	161,8	-6,8
Switzerland	..	245,8	268,2	275,1	285	302,4	320,1	325,2	..	..	..	79,4
United Kingdom	..	..	..	..	209,6	211,3	216,4	231,8	236,7	237,5	241,2	31,6

<sup>6</sup> Fuente: Base de datos de Health Data OCDE (ver URL: [http://stats.oecd.org/index.aspx?DatasetCode=HEALTH\\_PROC](http://stats.oecd.org/index.aspx?DatasetCode=HEALTH_PROC)). El ámbito del cálculo son todos los hospitales, públicos y privados, del país

MINISTERIO DE SANIDAD, SERVICIOS SOCIALES E IGUALDAD  
**Dirección General de Salud Pública, Calidad e Innovación**

M<sup>a</sup> Mercedes Vinuesa Sebastián

**Subdirección General de Información Sanitaria e Innovación**

Mercedes Alfaro Latorre

**COORDINADORA DEL INFORME**

María Ángeles Gogorcena Aoiz

**EQUIPO DE TRABAJO:**

Mercedes Alvarez Bartolomé

Belén Martínez de Pablo (colaboradora externa, Univ. Juan Carlos I)

Orencio Lopez Dominguez (colaborador externo, Innovasalud S.L.)

**SERIE INFORMES BREVES CMBD**

**INFORMES PUBLICADOS:**

1.- Evolución de la Tasa de Cesáreas Hospitales generales SNS Años 2001-2011  
(Diciembre 2013)

**Ficha Editorial**

**Ministerio de Sanidad, Servicios Sociales e Igualdad**

**Palabras Clave: CMBD – Indicadores –Hospitalización – Desempeño – Calidad – Evaluación**

Autorización de uso: Se autoriza su reproducción total o parcial para uso no comercial, siempre que se haga referencia al documento.

Cita sugerida: Ministerio de Sanidad, Servicios Sociales e Igualdad:  
Subdirección General de Información Sanitaria e Innovación – Evolución de la Estancia Media en los Hospitales Generales del Sistema Nacional de Salud: Años 2001-2012. Serie Informes Breves CMBD. Madrid 2014.  
<http://www.msssi.gob.es/estadEstudios/estadisticas/cmbdhome.htm>



Edita y distribuye:  
MINISTERIO DE SANIDAD, SERVICIOS SOCIALES E IGUALDAD  
NIPO EN LINEA: 680-14-085-0  
Paseo del Prado, 18  
28014 Madrid