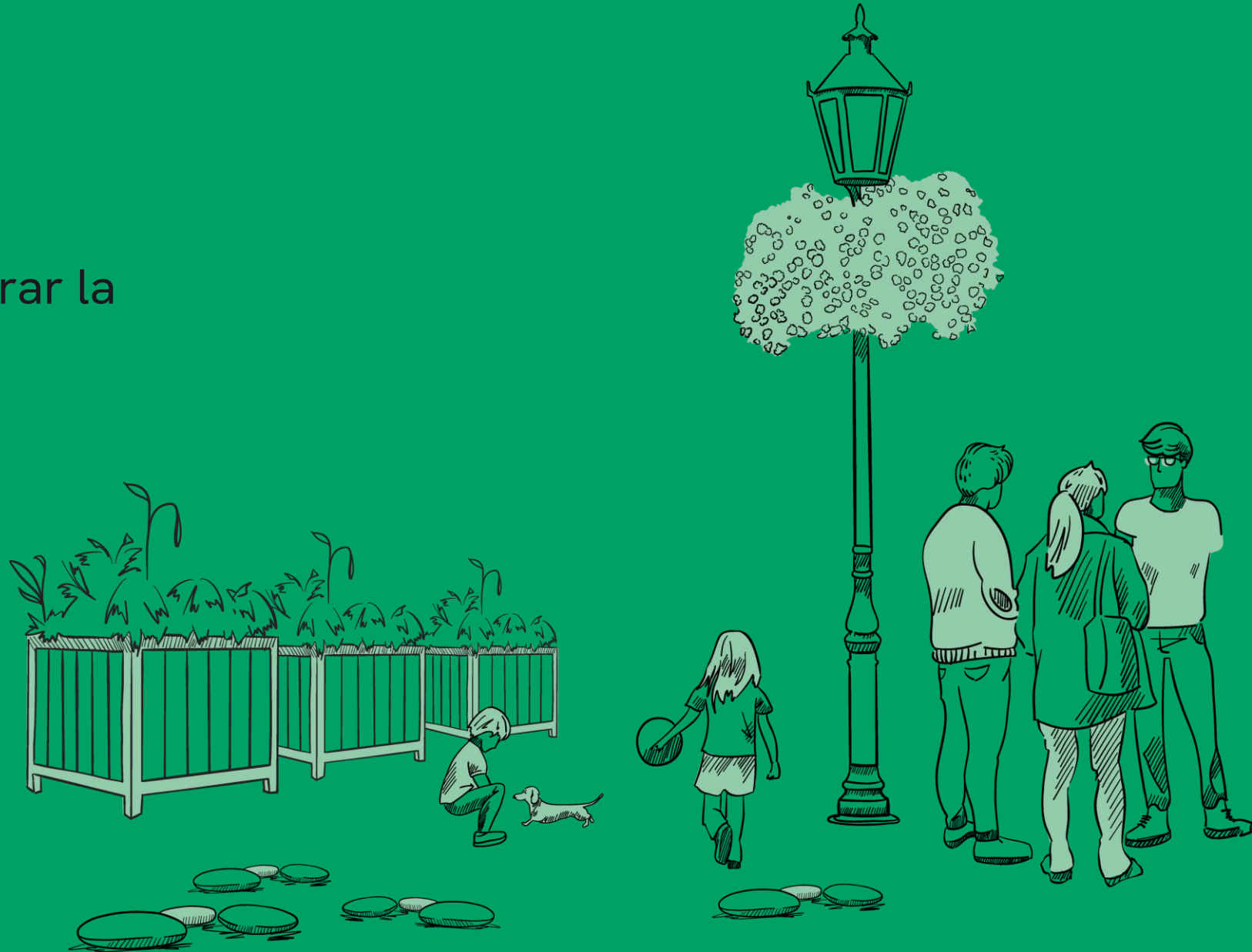


¡Actuar y transformar!

Urbanismo táctico para mejorar la salud en el entorno local

Sara Sánchez Muñiz
Subdirectora de Estrategia y Desarrollo
Urbano Sostenible en TECH friendly







Grupo de trabajo:



Colaboración de:



¿Por qué esta guía?

¿Qué es el urbanismo táctico?

¿Qué contenidos tiene la guía?

¿Por qué esta guía?

Los pueblos y ciudades son espacios donde se suceden constantemente procesos de cambio que requieren de la **creatividad, innovación y colaboración** de todas las personas que los habitan y trabajan.

En este contexto, es importante aproximarse a los retos actuales y futuros que estos lugares han de abordar, como es el caso de los relativos a la salud en los entornos habitados propios del siglo XXI.

Contribuir a la **mejora de los espacios habitados** a partir del ofrecimiento de nuevas técnicas de intervención que ayuden a personas planificadoras, técnicas y tomadoras de decisión de cualquier tipo de EELL.

Planificar procesos de urbanismo táctico de forma exitosa gracias a la Guía promocionando entornos urbanos más saludables, de manera **práctica y pragmática**.

Misión

Una **mirada amplia** donde pueblos y ciudades protegen y promocionan la salud de las personas y de los ecosistemas naturales y urbanos, siempre bajo el **enfoque de salud** en todas las políticas y como pieza clave para la autonomía e independencia de la ciudadanía.

Visión

Equidad, la acción intersectorial y la participación. Además de regir la guía, deberán estar incluidos en los procesos que se deriven de su uso.

Valores

Mejorar la capacidad de **análisis** e investigación

Permitir el **aprendizaje** de técnicas de investigación y metodología aplicada

Motivar el **conocimiento** de componentes y materiales

Insertar parámetros de **autonomía y autogestión** en el sistema de aprendizaje paralelo

Transformar la visión del modelo predominante de gestión y planificación de los entornos habitados

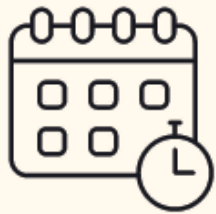
Instar en el **conocimiento del escenario** urbano

Participar en la **cocreación** de espacios de lo cotidiano

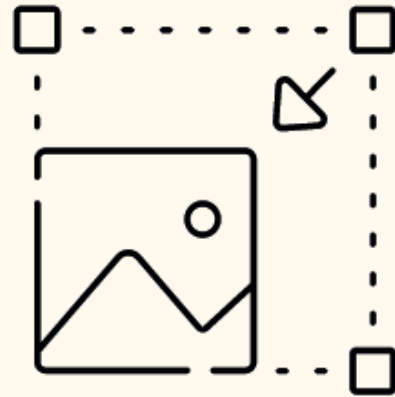
Popularizar los **estudios urbanos** como fuente de conocimiento comunitario

Objetivos específicos

¿Qué es el urbanismo táctico?



Corto plazo



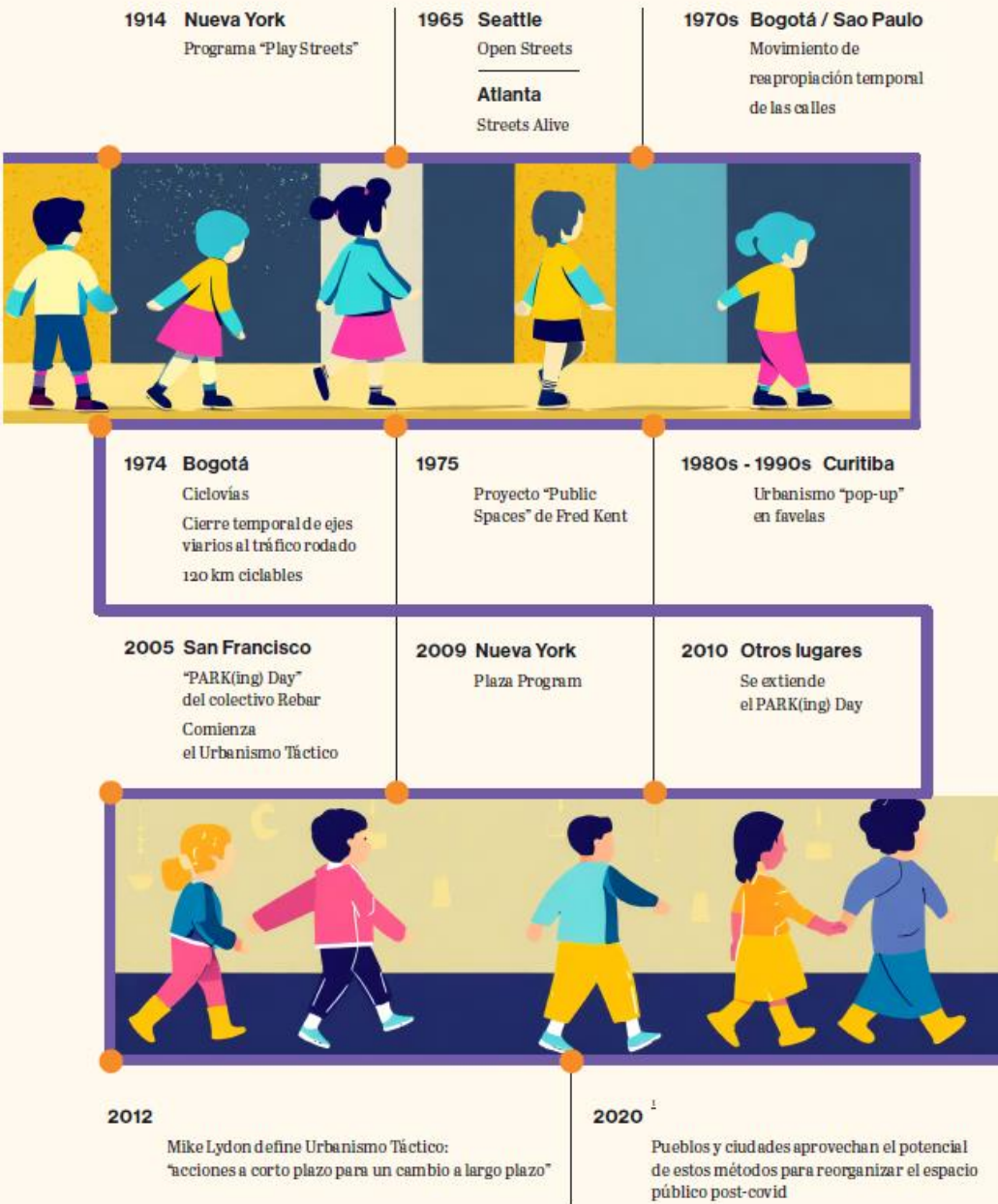
Pequeña escala



Flexibilidad



Bajo presupuesto



El urbanismo táctico surge como una **respuesta a los modelos tradicionales** de planificación urbana, a menudo lentos, costosos y rígidos. Se trata de un **enfoque más flexible, ágil y centrado en las personas** que alberga un gran potencial para su implantación en los Planes de Acción local de la AUE.

Participación ciudadana como eje central

¿Qué contenidos tiene la guía?

Introducción

Pág. 8

Metodología

Pág. 104

Entornos
urbanos
y salud

Pág. 16

Caja de
herramientas

Pág. 158

Qué es

Pág. 26

Conclusiones

Pág. 194

Ejemplos
inspiradores

Pág. 40

Bibliografía

Pág. 198

Urbanismo táctico

Por qué
esta guía

Pág. 11

Intro- ducción

Urbanismo táctico

Entornos urbanos y salud

Entornos
urbanos
y estilos
de vida
Pág. 19

Entornos
urbanos
y salud
comunitaria
Pág. 20

Entornos
urbanos y
desigualdades
sociales en
salud
Pág. 20

Salud
ambiental
Pág. 21

Urbanismo táctico

Qué es

Evolución
Pág. 28

Principios
Pág. 32

Objetivos
Pág. 34

Participación
ciudadana
como eje
central
Pág. 38

Urbanismo táctico

Ejemplos inspiradores

Nacionales

Pág. 44

Internacionales

Pág. 68

Temáticas abordadas

- Participación ciudadana
- Reordenación del espacio público
- Intercambio de conocimientos

Mobiliario
Vegetación
Papelones

Breve resumen

La ciudad noruega de Hamar ha sido escenario de una de las intervenciones de urbanismo táctico más características y más avanzadas hasta el momento. Con un importante proceso de participación y de diseño y activación de redes comunitarias para la transformación de la plaza central de la ciudad, denominada Skjortorget, se realizaron instalaciones tácticas diversas a la par que se generaron encuentros ciudadanos, eventos, celebraciones y mesas de trabajo.

Tipo de proyecto

Provisional con actuaciones piloto específicas

Temporalidad

Entre 2011-2013

Agentes involucrados

Ayuntamiento de Hamar

Ciudadanía

Red de ecólogos locales

Red académica internacional (Universidad de Alicante, The Royal Academy of Fine Arts, University of Limerick, Hedmark University, Instituto Europeo del Diseño, Politécnico di Milano, The Norwegian School for Architecture and Bergen School of Architecture)

El grupo era multidisciplinar de profesionales (arquitectos, diseñadores urbanos, sociólogos, ingenieros, artistas, etc.)

Elementos y materiales utilizados

Plataformas digitales

Plátanos

Homínidos



Fotografía Dreamhamar project - Ecosistema Urbano / Christian Horsting Nilan

Fotografía Dreamhamar project - Ecosistema Urbano / Kamilla P. Ostby



Proceso

Barcelona ha llevado a cabo una estrategia de ciudad para la intervención en los entornos inmediatos de sus centros escolares, incrementando, paralelamente, el volumen de centros intervenidos. Se ha demostrado una buena acogida de dichas intervenciones entre la ciudadanía, especialmente entre la comunidad escolar y el vecindario de las calles próximas, que observa cómo la recuperación de espacio destinado fundamentalmente al aparcamiento de vehículos motorizados se transforma en un espacio de oportunidad. Por ejemplo, en 2012 se intervino en 72 centros situados diferentes. Las solicitudes de intervención desde los centros educativos se han ido incrementando con el paso de los años, derivando en que a finales de 2013 se hayan alcanzado las 117 escuelas.

Por lo tanto, el proceso del programa es sencillo, ya que se han estandarizado las medidas, aprendiendo de los primeros procesos en las escuelas entre 2017 y 2018 y establecido una buena cooperación tanto entre equipos técnicos del consistorio como entre los agentes ciudadanos que pueden verse implicados en los procesos.

- Priorizar actuaciones se busca resolver primero aquellos casos más complejos y necesarios para el estudiante para, más tarde, actuar en el resto. Esto puede decirse a partir de solicitudes de los propios centros enviadas al consistorio mediante informes de los equipos técnicos consistoriales.

- Ejecución de la intervención: se define el espacio que se va a recuperar para las personas. Habitualmente este refiere ser plazas de aparcamiento o vales de circulación. Se define el nuevo perímetro pacificado y se utilizan elementos barrer (bolardos, maceteros, etc.) y se realiza una nueva adecuación en el pavimento, asfalto en la mayoría de las ocasiones, definiendo formas con pintura de colores que pueden ser motivos artísticos o esquemas para la realización de juegos y actividades lúdicas. Se coloca mobiliario de descanso y esparcimiento (banco, barras ergonómicas, asientos en plástico o cajones de madera, etc.), se colocan nuevas luminarias y se reconfigura el entorno con maceteros y plantas de diferente tamaño para la colocación de

especies. En algunos casos, y en un intento de reequilibrar las dotaciones urbanas en el espacio público en los barrios de la ciudad, se aprovecha espacio recuperado para la colocación de equipamientos específicos de juego, o de entretenimiento.

- Control y seguimiento de la actuación: se realiza manteniendo un contacto estrecho con los equipos de mantenimiento y limpieza y con la comunidad educativa.

Resultado final

Para el cierre del ejercicio en 2013, se han intervenido 17 escuelas distribuidas de forma equilibrada en los distintos barrios de la ciudad. Como balance actual, se han eliminado diecinueve toneladas de circulación de vehículos motorizados privados en vías sobredimensionadas para la ciudad de proximidad que se busca en la actualidad, se han pacificado 32 calles, ampliado 68 aceras, ganado espacio en 30 chaflanes, colocado 1.500 jardineras, recuperado 15.000 m² de asfalto para los niños y niñas y sus familias. Por lo tanto, a inversión que alcanza los 11,8 millones de euros, posee resultados favorables.

Se ha logrado mantener espacios consolidando un modelo urbano más pensado para las personas que para el tráfico. Favorece la entrada y salida de las escuelas, lejos de los coches, sin humos y sin accidentes, y con más zonas agradables para que los niños jueguen y las familias se reúnan. Además, este modelo de actuación permite el aprovechamiento por el resto de la ciudadanía en las horas que no son utilizadas para la espera y recepción de los escolares, brindando así, una funcionalidad más al espacio.

Lecciones aprendidas

- Combinar los procesos de intervención con la ciudadanía y los intereses concretos de distintos grupos de población en una vía favorable para la correcta conservación de los espacios.
- Buscar generar sentimiento de propiedad en los proyectos permite agilizar los procesos y estandarizar de forma más ligera las acciones al contar con una red de contactos más amplia.
- Sensibilizar y formar a la ciudadanía ante estos avances es fundamental.
- Establecer espacios de urbanismo táctico como extensión necesaria de equipamientos y dotaciones urbanas para superar la carencia de superficies que ofrecen entornos de calidad y mejora del bienestar de las personas.
- Intervenir en espacios pequeños es viable y oportuno. Especialmente en caso de intervenciones en los espacios públicos presentados a nivel funcional y tratando las nuevas incorporaciones de suelo recuperado en forma de red a escala de ciudad.
- No resulta necesario estar constantemente diseñando mobiliario diferente para cada espacio. Utilizar el mismo de forma estandarizada no ha de suponer una merma en la calidad de los proyectos. En cambio, agiliza los tiempos y acelera los impactos positivos en las comunidades locales.

Nombre
Localización
Temáticas abordadas
Tipo de proyecto
Temporalidad
Agentes involucrados
Elementos y materiales utilizados
Breve resumen

Proceso
Resultado final
Lecciones aprendidas

Urbanismo táctico

Metodología

Antes

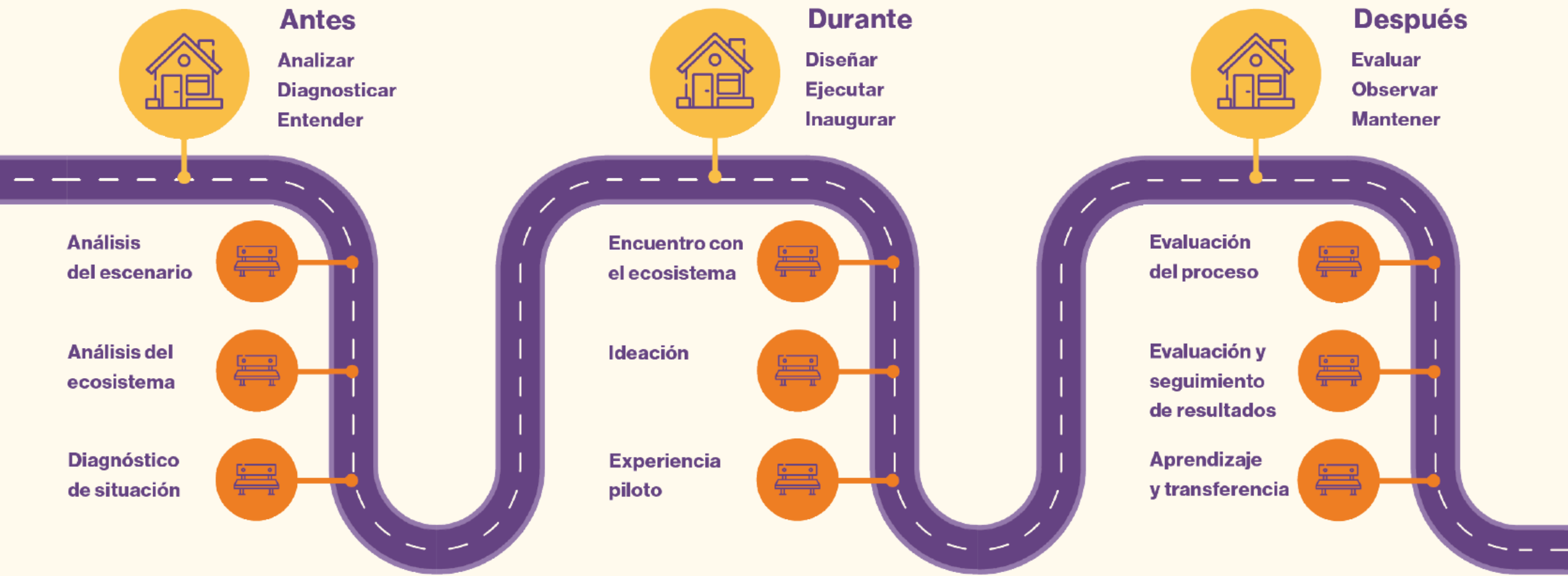
Pág. 110

Durante

Pág. 131

Después

Pág. 149



Metodología

Antes

El *Antes* es el primer ámbito de actuación del urbanismo táctico y el más importante si se pretenden resultados verdaderamente exitosos a posteriori.

3/9 Actitudes

Analizar	Diagnosticar	Entender
Es fundamental analizar el entorno y saber qué está ocurriendo. Para ello, necesitamos prestar atención a aquello que vemos in situ pero también a aquello que ocurre de forma encubierta o, directamente, no ocurre.	Tras recoger todos los elementos del análisis, es necesario diagnosticar el problema. Ponerle nombre y apellidos.	Analizar y diagnosticar no quiere decir entender la problemática que queremos solucionar. ¿Conocemos el conjunto de factores que intervienen y sabemos iniciar una respuesta para corregir y superar el problema?

Claves para lograr el éxito

Previamente a la ejecución de los trabajos se debe realizar un análisis del estado del escenario público intervenido

Se debe entender el espacio público como pieza central catalizadora de la vida pública, de la promoción de sinergias ciudadanas y del desarrollo de las actividades cotidianas más allá del entorno privado que suponen los hogares. Así, el espacio público es el escenario de interacción social cotidiana, donde se satisfacen las necesidades colectivas y donde existe un amplio margen de actuación en orden a mejorar la salud de las personas que habitan nuestros pueblos y ciudades del siglo XXI.

El urbanismo táctico no se circunscribe únicamente al espacio público accesible para peatones, que es todo aquello que rodea las edificaciones y construcciones, habitualmente reconocido visualmente como espacios puramente peatonales que ocupan total o parcialmente la superficie de la vía, sino que también tiene la capacidad de actuar sobre el resto del espacio eminentemente peatonal, como son las calzadas destinadas a tráfico rodado y motorizado o a instalaciones y servicios urbanos, además de carriles destinados al transporte público y movilidad ciclista. Incluso, puede considerarse todo aquello situado sobre el entorno construido o el paisaje urbano, como el plantado de fachadas o la presencia de murales en medianeras o muros.

Saber qué está ocurriendo y cómo es aquello que se ve, es decir el medio físico intervenido, y aquello que no se ve, es decir las dinámicas de salud, sociales, económicas, productivas, demográficas, residenciales y culturales que se producen de forma constante y continuada, sustentando y englobando la vida diaria de las personas. Todo esto afecta al proyecto de urba-

nismo táctico que finalmente se llevará a cabo ya que este, irremediablemente, ha de corresponder con las inquietudes de la ciudadanía y con las necesidades del medio urbano.

Posteriormente se debe realizar un análisis del estado del ecosistema local

Se debe contar con todos los agentes que puedan verse afectados por la intervención, tanto directa como indirectamente. Es importante realizar un esfuerzo añadido para implicar a aquellos que, en un primer momento, pueden mantener una postura más reactiva hasta el verdadero potencial para la salud y el bienestar ciudadano del urbanismo táctico. Así, este perfil de agentes también ha de aparecer en el Mapeo de Agentes.

Es conveniente apuntar de forma sintética qué nos dicen los datos. Esto puede hacerse en un borrador interno o en una plantilla de cálculo. De esta manera, se puede empezar por apuntar aquellos datos más característicos y relevantes y luego extraer pequeñas conclusiones.

Finalmente, abordamos el diagnóstico de situación

Se trata de un repertorio de las dos subfases previas. No es necesario aportar nuevas informaciones, sino asumir las trabajadas anteriormente.

El documento final ha de ser conciso pero efectivo para poder ser consultado posteriormente sin recurrir a bucear por apuntes y notas.

Análisis del escenario a intervenir: qué es lo que veo

Análisis del medio físico

El primer paso es observar como gestores/as del entorno habitado, principalmente representantes de la administración pública, e ir más allá de la mera visión de lo superficial. Para ello haremos uso de herramientas comunes:

- El proyecto debe partir de una intención de mejorar alguna dimensión/dimensiones relacionada/s con la salud, por lo que se debe analizar qué dimensiones de mejora de la salud van a abordarse en el proyecto, por ejemplo, mejora de los niveles de contaminación del aire, acústica, aumento de espacios para actividad física o juego libre, espacios de encuentro, mejora de la accesibilidad del espacio público, espacio para movilidad activa (caminar e ir en bici), etc. Es importante no perder de vista, durante el proceso y la participación de los distintos agentes en el mismo, que el proyecto debe responder a la mejora de la salud.
- Asistir físicamente al lugar o lugares que se quieren transformar.
- Anotar aquello que vemos, olemos, escuchamos y percibimos: lo que está bien y lo que no lo está. Apuntar también la problemática que se quiere abordar y superar:
 - "Falta de zonas seguras para el ocio infantil → más zonas libres de tráfico con juegos infantiles o espacios de juego libre"

- "ocupación de terrazas en aceras estrechas → reubicar terrazas en espacios ganados a los viales de tránsito"

- Hablar con quien ocupa el espacio de forma sistemática, periódica, casual o excepcional. Incluso, hablar con quien no lo hace nunca (ni pasa por allí pudiendo hacerlo, ni se detiene a hacer nada en él) pasándose por los alrededores. Hablar con todo el mundo. Esperar en el lugar a poder establecer contacto, identificarnos, explicar el motivo que nos ha llevado a estar allí y realizar preguntas básicas sobre el conocimiento, agrado y estado del entorno y qué se echa en falta o presenta carencias notorias.
- Hablar con agentes y actores reconocidos y radicados en el territorio. Pueden ser formales (constituidos jurídicamente) como técnicos funcionarios de áreas de movilidad, sanitarios de los centros de salud a los que acuden los residentes del entorno, servicios generales o urbanismo del ayuntamiento, representantes de asociaciones vecinales, de comerciantes y del empresariado local, u otros organismos públicos que hayan podido hacer intervenciones similares en entornos próximos. También pueden ser informales (no constituidos jurídicamente), como colectivos ciudadanos con intereses relacionados con las intervenciones de urbanismo táctico (salud, infancia, movilidad, accesibilidad, medio ambiente, contaminación, etc.). Llamando a la puerta correcta se pueden obtener miradas diferentes que ayuden a orientar el proyecto.
- Realizar sesiones presenciales con estos colectivos en el espacio a intervenir en el horario de su preferencia.
- Guardar sus contactos personales si es posible para mantener una comunicación estrecha del proceso y crear sentimiento de pertenencia al proyecto. Informar de cambios futuros sustanciales y de próximas sesiones de trabajo.
- Empezar desde el principio a empoderar a las personas que habitan y trabajan la ciudad es imprescindible para que estas asuman un rol activo y protejan el proyecto tras su apertura.
- En caso necesario, hacer uso de redes sociales mediante cuentas oficiales para recoger experiencias y opiniones de la ciudadanía en...

convocando encuentros en el espacio o captando aportaciones on-line. Para tal fin, se puede habilitar un correo electrónico concreto y/o específico del proyecto.

- Con frecuencia, la mayor parte de la información ya la sabemos, ya que conocemos el problema con anterioridad. Este análisis participante es recomendable siempre debido a la implicación que tiene sobre las personas que habitan, se mueven y trabajan por la zona, aunque en buena medida conozcamos el caso. Sirve igualmente para validar a nivel social el proyecto; recurso muy interesante a nivel institucional.



¿Qué se debe analizar en un proceso de urbanismo táctico?

Todo aquello que se analice debe enmarcarse en una operación de intervención en un espacio urbano concreto con una problemática relacionada a su calidad y oferta de servicios a la ciudadanía en clave de salud, bienestar humano y sostenibilidad.

Los componentes del espacio que deben ser analizados se agrupan de la siguiente manera:

Test de autoevaluación previa

Perímetro

Realidad física del espacio, lo primero que vemos y más superficial. Hay que detectar el perímetro del espacio. Puede estar configurado por edificios, vallas o parcelas en abierto, pero siempre reflejar una dimensión que sea percibida como "cerrada". El ejemplo más obvio es una plaza rodeada de edificios.

Cuando ya tenemos definido el perímetro, hay que preguntarse:

- ¿Existen espacios sin uso y actividades o escasamente utilizados por personas?
- ¿Las personas solo hacen uso del espacio para transitar y apenas se detienen?
- ¿Las personas transitan próximas a las fachadas y otras barreras perimetrales en vez de estar distanciadas de las mismas?
- ¿Existe buena visibilidad desde todos los puntos del espacio?
- ¿Existe un elevado número de aberturas en el perímetro (portales, locales comerciales en uso, pasajes y calles) que incentiven la entrada y salida de personas?
- ¿Las fachadas del perímetro dan carácter al lugar (materiales, colores y formas) o en cambio son poco interesantes, repetitivas y anodinas?

Distribución y estado del suelo:

Ha biendo analizado ya el perfil vertical del espacio, ahora se ha de abordar el horizontal. Tratamos todo aquello que supone el soporte físico mínimo de las cosas que se observan en nuestro entorno, es decir, el terreno, el suelo.

¿La mayor parte del espacio está ocupado por viales de tránsito o aparcamiento de vehículos privados en la vía pública obligando a las personas a ocupar y realizar actividades en espacios reducidos frente a amplios espacios para el vehículo privado?

¿Existe un reparto justo del espacio público, teniendo en cuenta las prioridades de salud pública y sostenibilidad?

¿Existe conectividad continua y fluida entre los lados del espacio (pasos de cruce seguros, sin barreras físicas que induzcan a rodeos, pasos elevados, recovecos mal diseñados, etc.)?

¿El espacio peatonal, aceras comúnmente, es suficientemente amplio como para absorber de forma cómoda el flujo habitual de personas?

¿El espacio libre permite el desarrollo de la vida cotidiana sin obstáculos ni barreras físicas y visuales (descansar, comprar, compartir, socializar, pasear, etc.)?

¿Existe un exceso de velocidad de los vehículos motorizados privados que pone en peligro la seguridad de todas las personas de la vía?

¿Los puntos de cruce, habitualmente pasos de peatonales, tienen buena visibilidad y son accesibles?

¿El pavimento se encuentra en buen estado y no es necesario al caminar realizar constantes cambios de dirección caminando para sortear problemas (grietas, agujeros, etc.)?

¿Existe accesibilidad universal en todos los puntos del espacio?

¿Existe, en caso oportuno, infraestructura específica para medios activos de transporte como la bicicleta?

¿Existen otras ocupaciones privativas del espacio, como terrazas, que deterioran la vida comunitaria debido a un desequilibrio con el espacio libre para estar, hacer y transitar?

¿El número de carriles de circulación y ancho de los mismos está adecuadamente dimensionado al tráfico y su velocidad?

Elementos urbanos

Estructuran la base principal del urbanismo táctico, debido a la efimeridad y mutabilidad que debe ostentar este hasta la llegada de medidas definitivas de transformación urbana.

¿El espacio cumple necesidades de la vida cotidiana mínimas y básicas para las personas, especialmente para las más sensibles, como fuentes de agua, mobiliario de descanso, aseos públicos, etc.?

¿El transporte público y su infraestructura (paradas, plataformas, etc.) es accesible, especialmente para personas con discapacidad?

¿La iluminación es correcta y suficiente para proveer seguridad y confort?

¿Existe verde urbano suficiente y de calidad que provea de sombras, de un mejor paisaje urbano y de mayor biodiversidad a los entornos habitados?

¿Existen espacios de juego, ocio y esparcimiento que posibiliten actividades para todos los colectivos y grupos de edad?

¿Existen elementos de señalética viaria capaces de garantizar la seguridad en el tránsito de personas y bicicletas?

¿Existen elementos de señalética urbana que permitan reconocer el lugar y saber situarse en él y desde él, especialmente para personas que no han estado previamente?

¿Existen elementos capaces de proveer protección ambiental y climática, concretamente en un contexto de emergencia climática de aumento de escenarios de riesgo para la salud de las personas?

Percepción del entorno

La lectura del entorno es subjetiva y la percepción depende de cada persona. No obstante, existen puntos en común que estructuran una aproximación compartida del entorno. Desde este punto se desarrolla una opinión propia en cada persona.

¿Los elementos del entorno están correctamente ubicados sin alterar de forma recurrente los itinerarios más directos de las personas?

¿Es un espacio confortable y adecuado para esperar a alguien?

¿Es un espacio donde la limpieza y el mantenimiento de sus elementos es correcto?

¿Es un espacio excesivamente ruidoso?

¿Es un espacio bien dimensionado en cuanto a la superficie destinada a cada actividad?

¿Es un espacio cuyos elementos conducen a una escala adecuada para asistir la vida cotidiana de las personas?

¿Es un espacio con una buena calidad del ambiente?

¿Es un espacio con un buen paisaje urbano?

¿Es un espacio seguro y con control social y comunitario (vigilancia pasiva)?

¿Es un espacio en el que las edificaciones miran hacia él (ventanas grandes, portales de acceso, comercios en funcionamiento, etc.)?

Perfil de las personas y actividades desarrolladas

En este punto es importante detectar quién o quiénes hacen uso del espacio. Puede venir predeterminado, por ejemplo, en caso de ser un patio de un centro educativo, los principales usuarios son niños y niñas, así como sus familias y los equipos docentes. En cambio, podemos no saberlo y tener que acudir físicamente. En este último caso, es imprescindible acudir a diferentes horarios y días de la semana para poder asistir a la mayor cantidad de escenarios sociales posibles. Es frecuente que un mismo espacio sea frecuentado y utilizado con fines diferentes a distintas horas del día. Ver quién hace uso ayuda a enfocar la actuación de urbanismo táctico para adecuar los elementos a sustituir, añadir o retirar. También es importante pensar en quién no está, como por ejemplo las personas mayores más sensibles a la falta de lugares de descanso o al elevado ruido del tráfico en una vía congestionada por vehículos motorizados privados y diseñada sin apenas mobiliario para sentarse, explícitamente o no.

¿Existe diversidad de perfiles en cuanto a edad?

¿Existe diversidad de perfiles en cuanto a género?

¿Existe diversidad de perfiles en cuanto a capacidades?

¿Existe diversidad de perfiles en cuanto a orígenes?

¿Existe la posibilidad de desarrollar tareas de cuidados por parte de personas, tanto a sí mismas (leer un libro, usar el móvil, etc.) como a terceros (dar de comer, amamantar, acompañar del brazo, etc.) en seguridad, salubridad y comodidad?

¿Cuáles son los principales retos de salud a los que se enfrentan las personas que habitualmente se encuentran en este espacio, como pueden ser fenómenos tan variados como exclusión social, sobrepeso, soledad, movilidad reducida o sedentarismo?

¿Las personas pueden desplazarse, acceder y esperar con autonomía y movilidad?

¿Se dan situaciones de intercambio relacional (las personas se detienen a hablar entre sí, esperan para encontrarse con otras personas, etc.)?

¿Existe diversidad de actividades de socialización, juego, ocio, encuentro, descanso, comercio, intercambio, etc.?

¿Existe diversidad de actividades según los horarios del día?

¿Existen elementos que aporten carácter y simbolismo al entorno y a su patrimonio?

Claves para el análisis de componentes

No se trata de un test numérico y cuantitativo

No se asigna puntuación a las respuestas. Es el juicio propio de quien quiere intervenir el que actúa y valora, haciendo un balance general de la situación a tenor de la estrategia general del urbanismo táctico. El prisma mantenido debe adecuarse al siguiente razonamiento:

- ¿El espacio que quiero intervenir se adecúa a las características que exige el urbanismo táctico?
- ¿Es una actuación de urbanismo táctico la más adaptada a los condicionantes técnicos, administrativos, sociales, sanitarios y económicos del momento o se debe apostar por otro tipo de iniciativas?

No es una herramienta absoluta e indiscutible

Las preguntas y razonamientos deben orientarse para cada escenario. No es lo mismo buscar actuar en un aparcamiento de un centro comercial que en una vía comercial céntrica con estrechas aceras. Por tanto, habrá preguntas que, ya sea por la configuración actual del espacio o por el contexto urbano, no podrán ser cuestionadas o resueltas. En cambio, esto mismo ya supone de por sí una respuesta. Por ejemplo, en caso de cuestionarnos cuál es la relación entre el espacio con su perímetro (ventanas, portales,

bajos, etc.), que este último no exista no implica que deje de ser importante. Puede tratarse de un descampado sin edificaciones a su alrededor o que ocupa la totalidad de la parcela, conllevando también un análisis bajo este aspecto de inexistencia de perímetro físico.

A tenor de cada tipología de espacio se deberán adecuar las preguntas

Por ejemplo, en el perímetro de un patio de un centro educativo, este puede ser visualizado desde su exterior tras el muro perimetral, desde la calle o, en cuanto a las entradas y salidas, desde los edificios que componen el centro.

El autodiagnóstico podemos hacerlo acompañados por agentes del territorio en una o varias ocasiones

Se crean espacios de intercambio de conocimientos con personas diferentes al personal técnico y político que a sí se le afianza su compromiso desde un primer momento y se obtiene, con mucha seguridad, miradas e ideas del lugar y de sus necesidades que hasta ese momento no habían sido contempladas por el ayuntamiento.

¿Qué espacios pueden ser intervenidos bajo el paraguas del urbanismo táctico?

Espacio público

Tanto espacio libre dedicado al tránsito de personas a pie y otras actividades como la estancia, el descanso y la espera y el entorno construido de estos espacios, así como viales de tráfico y zonas de aparcamiento.

Equipamientos y dotaciones públicas y privadas que reúnan condiciones físicas y materiales

Espacios al aire libre.

Espacios con acceso y conexión directa al espacio público.

Ejemplos de estos espacios:

- Patios de centros educativos, sanitarios, sociosanitarios, culturales, administrativos, etc.
- Aparcamientos cercados, tanto si pertenecen a otros equipamientos públicos o privados como si son exclusivos.

- Superficies sin uso inmediatas a infraestructuras críticas, como intercambiadores o paradas de transporte.
- Espacios intersticiales sin función ni utilidad clara, como descampados, refugios de viales, zonas verdes de baja calidad ambiental y/o sin acondicionar, etc.

¿Por dónde empezar si es la primera vez que quiero intervenir con urbanismo táctico?

Por aquellos espacios situados en enclaves con comunidades más vulnerables sujetas a desigualdades sistémicas para ofrecer las mismas oportunidades a toda la ciudadanía en todo el municipio.

Por aquellos espacios donde exista una base social y comunitaria fuerte favorable a este tipo de intervenciones en el espacio público.

“No hay ninguna lógica que pueda ser impuesta a la ciudad; la gente la hace, y es a ella, no a los edificios, a la que hay que adaptar nuestros planes”

- Jane Jacobs

Cuando hayamos...

- Identificado los objetivos de salud a abordar.
- Asistido físicamente al lugar, conociéndolo con anterioridad o no. Las veces necesarias para entenderlo y visualizarlo bien. Acompañados si es posible.
- Anotado aquello que vemos, olemos, escuchamos y percibimos.
- Hablado con quien ocupa el espacio de forma sistemática, periódica, casual o excepcional.
- Hablado con agentes y actores reconocidos y radicados en el territorio.
- Opcional: uso de redes sociales mediante cuentas oficiales para recoger experiencias y percepciones de la ciudadanía.

... podremos pasar a la siguiente subfase.

Análisis del ecosistema social, comunitario y asociativo: qué es lo que no veo

En este punto, se pretende obtener toda la información de la parte de la ciudad que rodea el espacio a intervenir. Esta información debe ser obtenida de forma sencilla y rápida, trabajada con simplicidad y utilizada de forma interna.

Por ejemplo, saber que las calles de alrededor mantienen índices de envejecimiento muy elevados puede indicarnos que es necesario que la intervención cuente con numeroso mobiliario de descanso ergonómico y con respaldo, accesible y con sombras. Saber que existen centros educativos próximos invita a colocar equipamientos lúdicos y de juego infantil.

Saber que existe una carencia importante de recursos para realizar actividad física para personas adultas en las proximidades nos puede sugerir la necesidad de incorporar recursos para ello.

¿Qué datos trabajaremos?

Según su...

Naturaleza

- **Númerica.**
- **Descriptiva.**
- **Visual.** Habitualmente ligados a visores cartográficos que ofertan en mayor o menor detalle la fuente de los datos, explicaciones detalladas.

Producción

- **Ya existen.** Debemos acceder a ellos mediante visores, repositorios, bancos de datos públicos, etc.
- **No existen.** Debemos crearlos ad hoc para el proyecto. Habitualmente son conteos en la propia calle y no requieren de amplios equipos técnicos o de materiales costosos.

Titularidad

- **Pública.** Se deberá apostar por este tipo en consonancia estratégica con el fin del urbanismo táctico. Generar saber y conocimiento popular, espacios de debate abierto, cooperación ciudadana en espacios abiertos, etc. también implica la gestión libre de la información.
- **Privada.** En intervenciones de este tipo es poco habitual su necesidad. Puede resultar complejo tanto solicitarlos como obtenerlos.

Metodología/Antes	124	Metodología/Antes	125
<p>Tipología</p> <ul style="list-style-type: none"> - Demográfica: densidad de población, estructura de población (envejecimiento, dependencia, distribución etaria y de género, población infantil y adolescente, etc.), habitantes absolutos, habitantes por parcela catastral, etc. - Económica: tasa de desempleo, tasa de vulnerabilidad integral y específica (vulnerabilidad sociodemográfica, residencial y socioeconómica), origen de los ingresos, distribución de la actividad económica presente por sectores, relación de empresas operativas en el espacio y alrededores, índice de precios de la propiedad, usos del suelo, etc. - Ambiental: nivel de contaminación lumínica, nivel de contaminación atmosférica, nivel de ruido, índice de cobertura vegetal, índice de sombras, índice de biodiversidad, mapas de calor, etc. - Climática: variables meteorológicas y climáticas: temperaturas, precipitaciones, orientación y viento, radiación, humedad, etc. Todas ellas calculadas de media anual con representatividad para cada una de las cuatro estaciones. - Funcional: parque de vehículos censados, distribución vial del espacio (planta viaria), tipología de pavimentos, documentos de propiedad y razón jurídica, sistemas de Redes de Infraestructuras de Servicios Urbanos (RISU, aguas urbanas, gas ciudad, electricidad, red de comunicaciones, etc.), distribución, forma y estado de elementos urbanos básicos (contenedores, arbolado, bancos, papeleras, fuentes, etc.) habitualmente representados median- 	<p>te cartografía dinámica, transporte público, distribución y ubicación de equipamientos y dotaciones públicas y privadas ligadas al bienestar y a la salud de las personas, etc.</p> <ul style="list-style-type: none"> - Social: censo de asociaciones e instituciones de la zona, simbolismo patrimonial, cultural y religioso, festividades ligadas al espacio, actividades habituales y extraordinarias desarrolladas, censo de actividades turísticas en edificios residenciales, etc. - Sanitaria: localización de elementos relativos con elementos y redes sanitarias y sociosanitarias presentes en la zona. <hr/> <p>Escala</p> <ul style="list-style-type: none"> - Sección censal: debe ser la escala preferente de análisis ya que es la que mejor refleja la realidad vinculada a un espacio urbano concreto. Comúnmente, resulta conveniente recoger la información de la Sección o Secciones Censales que quedan afectadas directamente por la intervención. Igualmente, hacerlo de las que rodean a esta o estas también es buena idea ya que una persona que reside o trabaja en la zona es potencial usuario de este nuevo espacio. - Barrio: también es interesante de analizar, especialmente en caso de no disponer de datos a escala censal. En ocasiones, el barrio mantiene una única sección censal, lo que facilita el acceso a información. - Distrito: parecido a la escala barrial. En algunos casos, la escala de distrito pasa a suplir la de barrio debido a 	<p>que, por cuestiones demográficas, un único barrio compone el distrito. Igualmente, esto puede producirse a escala municipal. En localidades de escasa población, el municipio es la sección censal entera.</p> <ul style="list-style-type: none"> - Municipio: última escala que debe ser analizada en caso de no disponer de datos de menor rango administrativo. Debe ser analizada de forma crítica ya que puede distorsionar la justificación social, económica, urbana y comunitaria de la intervención. <hr/> <p>Fuente</p> <ul style="list-style-type: none"> - Base de datos: usualmente, los ayuntamientos ya cuentan con bases de datos municipales tanto internas como para consulta de la ciudadanía. Se encuentran unificadas en una sola o bien en cada área o concejala. Por ejemplo, una base de datos de contacto del tejido social y comunitario de una zona del municipio es fácil de obtener si, primeramente, ha habido un trabajo previo. - Visores cartográficos: se trata de información plasmada en mapas, tanto de forma online y abierta como con metadatos descargables e insertables en softwares GIS. - Fuentes estadísticas - Repositorio bibliográfico: podemos encontrar en diferentes espacios documentales, habitualmente de forma online, bibliografía referente a la zona. Puede tratarse de bibliografía oficial o informal y de bibliografía directamente vinculada al espacio o zona o más de carácter temático sobre un aspecto relevante del espacio. <p>Bibliografía formal: un Plan de Barrio realizado anteriormente o estudios patrimoniales, arquitectónicos, comer-</p>	<p>ciales y de movilidad son bastante usuales por parte de la administración local u otras entidades públicas. Estos documentos pueden aportar valiosa información del espacio a intervenir, al igual que fuentes de datos ya trabajadas, lo que permite acelerar el proceso. Igualmente, resulta relevante revisar documentación investigatoria de tipo académico. Es común encontrar trabajos académicos de los ámbitos de la sociología, arquitectura, geografía, paisajismo, historia del arte o ingeniería, entre otras disciplinas, del mismo espacio concreto que queremos intervenir o de espacios próximos o muy similares y, por tanto, aprovechables igualmente. Pueden haber también estudios sanitarios a nivel de barrio o distrito sumamente relevantes.</p> <p>Bibliografía informal: desde documentos elaborados por asociaciones y colectivos próximos al espacio que realicen actividades en la zona (Scouts, Asociación Vecinal, AMPA/AEA de un centro educativo, intervención comunitaria del Centro de Salud, etc.) mediante memorias o informes propios hasta materiales ciudadanos participativos, como son los habituales presupuestos participativos que en muchas ciudades y pueblos españoles se han venido implantando. Esta bibliografía puede circunscribirse al espacio o estar orientada de forma sectorial a la zona que le concierne, por ejemplo. Puede accederse rápidamente a este tipo de información si primero se ha contactado con el o los agentes implicados para que sean conocedores del posible proceso que se quiere iniciar.</p>

“Analizar conduce a diagnosticar y diagnosticar a entender”

Para finalizar esta fase, es importante realizar un breve refundido del medio físico y del ecosistema. Es decir, **DIAGNOSTICAR.**

Diagnóstico de situación: vamos a examen

Se deberá **responder a las tres siguientes cuestiones:**

- ¿Qué parámetros del análisis del escenario a intervenir deben ser tenidos en cuenta a la hora de formular la actuación futura? → LISTAR por componentes.
- ¿Qué parámetros críticos a nivel demográfico, económico, ambiental, sanitario, climático, funcional y social deben ser tenidos en cuenta igualmente? → LISTAR por ámbitos.
- ¿Existen agentes que deben ser tenidos en cuenta debido a una posible desavenencia del proyecto de urbanismo táctico? ¿Y al contrario? ¿Existen agentes que pueden suponer una alianza con la administración promotora debido a su postura favorable inicial? LISTAR.

El resultado final de esta fase metodológica del *Antes* debe ser un pequeño documento estratégico que defina y resuma de forma muy concisa la situación a abordar tras la respuesta a esas tres cuestiones. Junto a ello, se debe adjuntar el Mapa de Agentes y señalar el conjunto de bibliografía detectada hasta el momento que puede resultar útil en un futuro.

Este documento es clave para las siguientes fases y supone un apéndice de conclusiones que tendrán que ser tenidas en cuenta en el proceder y propuesta de la intervención, con especial atención a la superación de retos detectados y al **beneficio tácito en la calidad de vida y la salud** de las personas.

Urbanismo táctico

Caja de herramientas

Elementos
barrera
Pág. 166

Señalética
horizontal
y delineado
superficial
Pág. 175

Mobiliario
Pág. 180

Elementos
del paisaje
Pág. 187

Señalética
vertical
Pág. 191



Conos de tráfico

Dimensiones

Variadas, pero habitualmente pequeñas.

Función

Suelen estar vinculados a la señalización temporal de perímetros o advertencia de incidencias en suelos y pavimentos. Puede ser recomendable usarlos en las intervenciones demo o piloto, pero no en provisionales. Al ser reutilizables, pueden cambiarlos de lugar operarios y usuarios.

Potencial

Los conos son fáciles de trasladar, aunque el viento fuerte puede desplazarlos o derribarlos. También, suelen ser reflectantes, flexibles y con mucha durabilidad en sus materiales. Otra consideración importante es que son apilables y, por tanto, mucho más fáciles de transportar y recoger que otras soluciones, sin necesidad de hacer uso de maquinaria pesada o contar con una elevada cualificación técnica para su utilización.

Tipología

Nombre

Coste

Dimensiones

Función

Potencial

Urbanismo táctico

Conclu- siones

Urbanismo táctico

Biblio- grafía

**El urbanismo táctico no es
el final del camino, sino
solamente una herramienta
para seguir avanzando**



¡Muchas gracias!