

# VIGILANCIA EPIDEMIOLÓGICA DEL VIH/SIDA EN ESPAÑA

- SISTEMA DE INFORMACIÓN SOBRE NUEVOS DIAGNÓSTICOS DE VIH
- REGISTRO NACIONAL DE CASOS DE SIDA

ACTUALIZACIÓN 30 de junio de 2011

Noviembre, 2011

SISTEMAS AUTONÓMICOS DE VIGILANCIA EPIDEMIOLÓGICA  
CENTRO NACIONAL DE EPIDEMIOLOGÍA

## **Contenidos.....4**

1. Introducción
2. Nuevos diagnósticos de VIH en España.
  - 2.1. Metodología
  - 2.2. Resultados
3. Casos de sida. Registro Nacional de casos de sida
  - 3.1. Metodología
  - 3.2. Resultados
4. Resumen y Conclusiones

## **Tablas.....10**

### **Tablas Nuevos diagnósticos de VIH..... 10**

- Tabla 1: Número de nuevos diagnósticos de VIH por CCAA de notificación y año de diagnóstico. Datos de 17 CCAA. Años 2003-2010. Datos no corregidos por retraso en la notificación.
- Tabla 2: Nuevos diagnósticos de infección por el VIH: número de casos y tasa por millón de habitantes. Datos de 17 CCAA. Período 2003-2010. Datos no corregidos por retraso en la notificación.
- Tabla 3: Distribución de nuevos diagnósticos de VIH por CCAA de notificación y categoría de transmisión. Datos de 17 CCAA. Año 2010. Datos no corregidos por retraso en la notificación.
- Tabla 4: Distribución de nuevos diagnósticos de VIH por sexo y zona de origen. Datos de 17 CCAA. Año 2010.
- Tabla 5: Distribución de nuevos diagnósticos de VIH por zona geográfica de origen y categoría de transmisión. Datos de 17 CCAA. Año 2010.
- Tabla 6: Distribución de nuevos diagnósticos de VIH por categoría de transmisión y zona geográfica de origen. Datos de 17 CCAA. Año 2010.
- Tabla 7: Distribución de nuevos diagnósticos de VIH por año de diagnóstico y sexo. Datos no corregidos por retraso en la notificación. Datos de 9 CCAA. Período 2004-2010.
- Tabla 8: Distribución de nuevos diagnósticos de VIH por año de diagnóstico y grupo de edad. Datos no corregidos por retraso en la notificación. Datos de 9 CCAA. Período 2004-2010.
- Tabla 9: Distribución de nuevos diagnósticos de VIH por año de diagnóstico y categoría de transmisión. Datos no corregidos por retraso en la notificación. Datos de 9 CCAA. Período 2004-2010.
- Tabla 10: Distribución de nuevos diagnósticos de VIH por año de diagnóstico, categoría de transmisión y sexo. Datos no corregidos por retraso en la notificación. Datos de 9 CCAA. Período 2004-2010.
- Tabla 11: Distribución de nuevos diagnósticos de VIH por año y zona geográfica de origen. Datos no corregidos por retraso en la notificación. Datos de 9 CCAA. Período 2004-2010.

### **Tablas Registro Nacional de Casos de sida..... 17**

- Tabla 12: CASOS DE SIDA EN ESPAÑA. Datos anuales no corregidos por retraso en la notificación. Casos por año de diagnóstico según categoría de transmisión y sexo. Registro Nacional de sida. Fecha de actualización: 30 de junio de 2011.
- Tabla 13: CASOS DE SIDA EN ESPAÑA. Casos por categoría de transmisión y año de diagnóstico. Datos corregidos por retraso en la notificación. Registro Nacional de SIDA. Fecha de actualización: 30 de junio de 2011.
- Tabla 14: CASOS DE SIDA EN ESPAÑA. Datos acumulados desde 1981. Casos por categoría de transmisión y sexo, según la CC.AA de residencia. Registro Nacional de sida. Fecha de actualización: 30 de junio de 2011.

## **Figuras.....21**

### **Figuras Nuevos diagnósticos de VIH.....21**

- Figura 1. Nuevos diagnósticos de VIH. Distribución por edad y sexo. España. Datos de 17 CCAA. Año 2010.
- Figura 2. Nuevos diagnósticos de VIH. Categoría de transmisión. España. Datos de 17 CCAA. Año 2010.
- Figura 3. Nuevos diagnósticos de VIH. Categoría de transmisión y sexo. España. Datos de 17 CCAA. Año 2010.
- Figura 4. Nuevos diagnósticos de VIH. Zona de origen. España. Datos de 17 CCAA. Año 2010.
- Figura 5. Nuevos diagnósticos de VIH en inmigrantes. Distribución por categorías de transmisión según origen. España. Datos de 17 CCAA. Año 2010.
- Figura 6. Nuevos diagnósticos de VIH en inmigrantes. Distribución por origen según categoría de transmisión. España. Datos de 17 CCAA. Año 2010.
- Figura 7. Nuevos diagnósticos de VIH. Diagnóstico tardío. España. Datos de 17 CCAA. Año 2010.
- Figura 8. Nuevos diagnósticos de VIH. Diagnóstico tardío según el origen. España. Datos de 17 CCAA. Año 2010.
- Figura 9. Nuevos diagnósticos de VIH. Diagnóstico tardío según el sexo. España. Datos de 17 CCAA. Año 2010.
- Figura 10. Nuevos diagnósticos de VIH. Diagnóstico tardío según categoría de transmisión. España. Datos de 17 CCAA. Año 2010.
- Figura 11. Nuevos diagnósticos de VIH. Distribución por año de diagnóstico y sexo. España. Datos de 9 CCAA. Período 2004-2010.
- Figura 12. Nuevos diagnósticos de VIH anuales por Categoría de transmisión. España. Datos de 9 CCAA. Período 2004-2010.
- Figura 13. Tasas de nuevos diagnósticos de VIH. Distribución por año de diagnóstico y categoría de transmisión. España. Datos de 9 CCAA. Período 2004-2010. Datos sin corregir por retraso en la notificación.
- Figura 14. Nuevos diagnósticos de VIH anuales por categoría de transmisión y sexo. España. Datos de 9 CCAA. Período 2004-2010.
- Figura 15. Número y porcentaje de nuevos diagnósticos de VIH en España en personas de otros países de origen. Datos de 9 CCAA. Período 2004-2010.
- Figura 16. Nuevos diagnósticos de VIH anuales por categoría de transmisión y origen. España. Datos de 9 CCAA. Período 2004-2010.
- Figura 17. Nuevos diagnósticos de VIH anuales por categoría de transmisión y origen en hombres. España. Datos de 9 CCAA. Período 2004-2010.
- Figura 18. Nuevos diagnósticos de VIH anuales por categoría de transmisión y origen en mujeres. España. Datos de 9 CCAA. Período 2004-2010.
- Figura 19. Diagnóstico tardío según categoría de transmisión y año. España. Datos de 9 CCAA. Período 2004-2010.

### **Figuras Registro Nacional de Casos de sida..... 30**

- Figura 20. Casos de SIDA en España en 2010. Distribución por edad y sexo. Registro Nacional de sida. Actualización a 30 de junio de 2011.
- Figura 21. Casos de SIDA diagnosticados en España en 2010. Distribución de categorías de transmisión por sexo. Registro Nacional de sida. Actualización a 30 de junio de 2011.
- Figura 22. Incidencia de sida en España por sexos, corregida por retraso en la notificación. Registro Nacional de Sida. Actualización a 30 de junio de 2011.
- Figura 23. Enfermedades diagnósticas de sida más frecuentes en España en el periodo 2006-2010. Registro Nacional de Sida. Actualización a 30 de junio de 2011.

## RESUMEN EJECUTIVO

### OBJETIVOS:

- Cuantificar los nuevos diagnósticos de infección por el VIH y de sida, así como su evolución temporal.
- Describir las características epidemiológicas de las personas recientemente diagnosticadas de infección por VIH y de sida.
- Contribuir a la vigilancia epidemiológica internacional de la infección por el VIH.

### Nuevos diagnósticos de VIH.

#### Metodología:

Se han incluido todos los nuevos diagnósticos de VIH notificados en las comunidades autónomas (CCAA) de Baleares, Canarias, Cataluña, Extremadura, La Rioja, Navarra, el País Vasco y la ciudad autónoma de Ceuta desde el año 2003; en Galicia desde el año 2004; en Asturias desde el 2006, en Madrid desde el 2007; en Aragón, Castilla La Mancha y la ciudad autónoma de Melilla desde el 2008; y en Cantabria, Castilla León y Murcia desde el año 2009. La población cubierta ha ascendido progresivamente desde los 13.408.973 habitantes en 2003 hasta los 32.843.416 en 2010 (71% del total de la población nacional). Diagnóstico tardío se ha definido como la presencia de una cifra de CD4 inferior a 350 células/μl en la primera determinación tras el diagnóstico de la infección por VIH. Para el análisis del año 2010 se incluyeron los casos notificados por las 17 CCAA que tenían implantado este sistema de información en dicho año. Para el análisis de las tendencias, se utilizaron sólo los notificados en las CCAA que disponen de datos desde el año 2004 al 2010. Los resultados presentados no se han corregido por retraso en la notificación, lo que puede afectar a la interpretación de las tendencias, sobre todo en el último año.

#### Principales resultados:

**Año 2010:** Se notificaron 2.907 nuevos diagnósticos de VIH en este año, lo que supone una tasa de 88,5/millón de habitantes. El 82% eran hombres y la mediana de edad fue de 35 años. La transmisión en hombres que mantienen relaciones sexuales con hombres (HSH) fue la más frecuente, 46%, seguida de la heterosexual, 33%, y la que se produce entre usuarios de drogas inyectadas (UDI), 6%. El 38% de los nuevos diagnósticos de infección por el VIH se realizó en personas originarias de otros países. El 45% del global de los nuevos diagnósticos presentaron diagnóstico tardío.

**Tendencia periodo 2004-2010:** Se aprecian diferentes tendencias en la incidencia de nuevos diagnósticos de VIH según mecanismo de transmisión: la tendencia es descendente en UDI (18,9/millón de habitantes en 2004 frente a 6,7/millón en 2010); en la transmisión heterosexual las tasas tienden a estabilizarse, sobre todo teniendo en cuenta el retraso en la notificación; y aumentan claramente los nuevos diagnósticos en HSH (56,5/millón población masculina en 2004 frente a 79,3 en 2010). Dado el peso creciente que esta última categoría de transmisión tiene en el conjunto de los nuevos diagnósticos, el incremento en sus tasas repercute sobre las globales. Aunque, a lo largo del periodo, el número de personas extranjeras aumenta sólo moderadamente (475 en 2004 frente a 533 en 2010) el porcentaje que representan es creciente. El diagnóstico tardío disminuye en el grupo de HSH desde 51% en 2004 hasta 38% en 2010, lo que repercute sobre los datos globales.

### Registro Nacional de Casos de Sida.

#### Metodología:

Se incluyeron los casos notificados por los Registros autonómicos de sida de toda España desde el año 1981 hasta la actualidad.

#### Principales resultados:

**Año 2010:** Se notificaron 930 casos, que tras corregir por retraso en la notificación, se estima serán 1.162. El 77% eran varones, y la mediana de edad fue de 42 años. Los casos en heterosexuales supusieron el 33% del total, los UDI el 28%, y los HSH el 26%.

**Tendencia:** Desde el inicio de la epidemia en España se han notificado un total de 80.827 casos de sida. Con respecto al 2009, en el año 2010 se evidenció un descenso del 16% en el número de casos entre los varones y un 18% entre las mujeres. Esta tendencia descendente se observa en las tres principales categorías de transmisión. La proporción de casos de sida en personas cuyo país de origen no es España ha ido subiendo progresivamente desde el año 1998 hasta alcanzar el 27% en 2010. En el último quinquenio, la tuberculosis de cualquier localización siguió siendo la enfermedad indicativa de sida más frecuente, afectando al 29% de los casos; le sigue la neumonía por *Pneumocystis jirovecii* (23%) y la candidiasis esofágica (14%)

#### CONCLUSIONES:

- Las tasas de nuevos diagnósticos de VIH son similares a las de otros países de Europa occidental, aunque superiores a la media del conjunto de la Unión Europea.
- El VIH se transmite mayoritariamente por vía sexual.
- La transmisión entre HSH es ya la categoría mayoritaria, y su influencia crece año a año.
- Las personas de otros países suponen una parte relevante de los nuevos diagnósticos.
- El diagnóstico tardío es muy importante, y tan sólo ha descendido entre los HSH.
- Aunque ralentizada en los últimos años, continúa la tendencia descendente de los nuevos casos de sida iniciada tras la introducción de los tratamientos antiretrovirales de gran actividad a mediados de la década de 1990.

## 1. INTRODUCCIÓN

La planificación de la respuesta a la epidemia de infección por VIH requiere disponer de información sistemática sobre sus distintos aspectos, por lo que es preciso implantar sistemas de información epidemiológica con objetivos diversos y centrados en distintas subpoblaciones. Entre estos sistemas ocupan un lugar clave los que recogen información poblacional sobre nuevos diagnósticos de VIH y de sida.

En España, el sistema de información sobre nuevos diagnósticos de VIH (SINIVIH) recoge información sobre todos los nuevos diagnósticos de la infección que se producen en un territorio determinado. Actualmente, los datos obtenidos a través de este sistema son la mejor aproximación a la incidencia de VIH de que se dispone, aunque, por ser la infección asintomática, los nuevos diagnósticos de VIH incluyen no sólo infecciones recientes, sino también otras que se produjeron años atrás. La cobertura actual del SINIVIH es del 71% del total de la población española, aunque está previsto alcanzar el 100% en un futuro próximo.

El Registro Nacional de Sida recoge información sobre los nuevos diagnósticos de sida y está implantado en toda España desde el inicio de la epidemia. Al proporcionar información sobre la infección avanzada por VIH, sus datos son muy útiles para evaluar la efectividad de la terapia antirretroviral de alta eficacia (TARGA).

En este informe se presenta el análisis actualizado de los datos proporcionados por ambos sistemas de información.

## 2. NUEVOS DIAGNÓSTICOS DE VIH EN ESPAÑA

### 2.1 METODOLOGÍA

Este informe presenta los resultados del análisis de los datos aportados por los sistemas de vigilancia de nuevos diagnósticos de infección por el VIH de las comunidades autónomas (CCAA) de Baleares, Canarias, Cataluña, Extremadura, La Rioja, Navarra, el País Vasco y la ciudad autónoma de Ceuta desde el año 2003; de Galicia desde el año 2004; de Asturias desde 2006; de Madrid desde el 2007; de Aragón, Castilla La Mancha y la ciudad autónoma de Melilla desde el 2008; y de las comunidades de Cantabria, Castilla León y Murcia desde el año 2009. Por tanto, la población cubierta por este sistema de vigilancia ha ascendido progresivamente, desde los 13.408.973 habitantes en 2003 (32% del total de la población española) hasta los 32.843.416 habitantes en 2010 (71% del total de la población nacional). Para la caracterización de los nuevos diagnósticos de VIH del año 2010 se utilizaron los casos notificados por las 17 CCAA en dicho año, y para observar las tendencias, los datos de las 9 CCAA que aportan casos de forma regular desde el año 2004 al 2010.

En algunas CCAA que participan, la notificación de los nuevos diagnósticos es voluntaria, por lo que pudiera ocurrir que algunos médicos no hayan declarado y la notificación no sea completa.

Dentro de las CCAA participantes se ha realizado una depuración de duplicados, pero no ha sido posible evaluar si existen datos duplicados entre CCAA, ya que los registros agregados a nivel nacional carecen de identificadores para hacerlo.

Como aproximación al diagnóstico tardío se ha utilizado la cifra de linfocitos CD4 en la primera determinación que se realiza tras el diagnóstico. Se considera Diagnóstico Tardío (DT) la presencia de una cifra inferior a 350 células/ $\mu$ l; y Enfermedad Avanzada (EA) la presencia de una cifra inferior a 200 células/ $\mu$ l.

Se realizó un análisis descriptivo de los datos y el cálculo de las tasas de nuevos diagnósticos de VIH/millón de población estudiada, utilizando las Estimaciones de la Población Actual del Instituto Nacional de Estadística (INE) a 1 de julio para cada año. Para el cálculo de las tasas por categoría de transmisión también se utilizó como denominador la población general correspondiente, excepto para el cálculo en el caso de la categoría HSH, donde se utilizó la población masculina.

<http://www.ine.es/jaxiBD/menu.do?L=0&divi=EPOB&his=0&type=db>

Los datos presentados no se han corregido por retraso en la notificación.

## **2.2. RESULTADOS**

Desde el año 2003, y con las sucesivas incorporaciones al sistema, se han notificado un total de 17.183 diagnósticos de infección por VIH (Tabla 1). Las **tasas anuales** de nuevos diagnósticos por millón de habitantes varían de 96,4 en 2003 a 90,0 en 2009 y 88,5 en 2010 (Tabla 2).

### **2.2.1. NUEVOS DIAGNÓSTICOS DE VIH EN EL AÑO 2010**

Hasta el 30 de junio de 2011 se ha recibido desde las 17 CCAA la notificación de 2.907 nuevos diagnósticos de VIH en el año 2010. La mediana de edad fue de 35 años (RIC:29-43), sin que existiese diferencias por sexo. En el global de las 17 comunidades analizadas, los hombres suponen el 82,1% de los nuevos diagnóstico de VIH (Figura 1).

#### **Categoría de transmisión**

La transmisión en hombres que mantienen relaciones sexuales con hombres (HSH) fue la más frecuente (46,1%), seguida de la transmisión heterosexual, que supone un 33,1%, y la de usuarios de drogas inyectadas (UDI), que sumó un 5,9% (Figura 2). Por tanto, el 79% de los nuevos diagnósticos de VIH del año 2010 tienen su origen en la transmisión sexual. La distribución en las distintas CCAA se puede observar en la Tabla 3.

Desglosadas las categorías de transmisión según el sexo, entre los hombres, la transmisión HSH supone el 56% de los nuevos diagnósticos de VIH en 2010, sumando la transmisión heterosexual el 23%. Entre las mujeres, la transmisión heterosexual supone la gran mayoría, con un 80% de los nuevos diagnósticos (Figura 3).

#### **Lugar de origen**

En el año 2010, el 38,4% de los nuevos diagnósticos de infección por el VIH se realizó en personas originarias de otros países (Tabla 4 y Figura 4). Tras el origen español, el más frecuente fue el latinoamericano (21,4%). Cabe destacar que, en el caso de las mujeres, más del 50% de los nuevos diagnósticos eran inmigrantes.

Al comparar las distintas regiones de origen, se observa que en los casos procedentes de Latinoamérica y Europa Occidental, la transmisión entre HSH supone un 59% y un 64% respectivamente, mientras que en españoles supone el 48%. En los subsaharianos, en cambio, el 84% adquirió la infección a través de la transmisión heterosexual, frente al 27% que representa en españoles (Tabla 5 y Figura 5).

Analizando las distintas categorías de transmisión, vemos que los españoles son mayoritarios en todas ellas (Tabla 6 y Figura 6). Sin embargo, en la heterosexual, casi el 50% son inmigrantes, y tanto el origen subsahariano (20,4%) como el latinoamericano (20,1%) tienen un peso importante. Entre los diagnósticos en HSH destacaron, tras los de origen español (64,4%), los de origen latinoamericano (27%).

#### **Diagnóstico tardío y enfermedad avanzada**

El 84% de los nuevos diagnósticos de VIH en el año 2010 disponían de información sobre la primera determinación de linfocitos CD4 realizada tras el diagnóstico. La mediana de CD4 fue de 380 (RIC, 176-591). El porcentaje de EA fue del 27,7%, y el de DT de 45,4% (Figura 7).

Al ser analizado según el sexo, el DT fue del 44,6% en hombres y del 49% en mujeres. Según el origen, fue superior en los inmigrantes en conjunto que en españoles (50,2% frente a 42,4%) (Figura 8). Según la categoría de transmisión, el DT es máximo en los hombres heterosexuales (59%), siendo los HSH, con un 36%, los que presentan un menor retraso (Figura 10). También se observa que el DT aumenta de forma importante con la edad, pasando de un 21% en el grupo de 15 a 19 años, hasta un 64% en los mayores de 49 años.

### **2.2.2. TENDENCIA DE LOS NUEVOS DIAGNÓSTICOS DE VIH**

Nueve CCAA (Baleares, Canarias, Cataluña, Ceuta, Galicia, Extremadura, Navarra, País Vasco y La Rioja) han notificado sus casos de forma consistente desde el año 2004. Por ello, para analizar las tendencias de los nuevos diagnósticos de VIH se han utilizado sólo los datos aportados por ellas. Como se ha comentado, los datos presentados no se han corregido por retraso en la notificación, lo que puede afectar a la interpretación de las tendencias, sobre todo en el último año.

El número de casos anuales notificados por estas 9 CCAA desde el año 2004, y su distribución por sexo, se refleja en la Figura 11. Se observa un descenso progresivo del porcentaje que suponen las mujeres, desde el 25% en 2004 al 19% en 2010.

Se aprecian diferentes tendencias en los nuevos diagnósticos según las categorías de transmisión. Así, en el grupo de UDI se observa durante el periodo un descenso progresivo en las tasas por millón de habitantes. En el caso de la transmisión heterosexual, aunque se evidencia un descenso en el porcentaje de nuevos diagnósticos por esta causa, las tasas se encuentran más estabilizadas, sobre todo cuando se tiene en cuenta que no se ha corregido

por retraso en la notificación. Por el contrario, aumentan claramente los nuevos diagnósticos en HSH (Tabla 9 y Figuras 12 y 13). Dado el peso creciente que esta última categoría de transmisión tiene en el conjunto de los nuevos diagnósticos, el incremento en sus tasas repercute sobre las globales (Tabla 10 y Figura 13).

El porcentaje de personas diagnosticadas cuyo país de origen es extranjero es cada vez mayor, pasando del 31% en 2004 al 36% en 2010 (Figura 15), pero este aumento porcentual no se acompaña de una elevación importante del número de casos, que ha pasado de 475 en 2004 a 533 en 2010. Los latinoamericanos presentan una tendencia ascendente en el porcentaje de nuevos diagnósticos de VIH en el período analizado, mientras que el de sub-Saharianos permanece estable (Tabla 11).

Al analizar la distribución de los casos por la zona de origen y categoría de transmisión se aprecia que, entre los españoles, la transmisión homosexual ocupa el primer lugar, desde el año 2005. Entre los originarios de otros países la transmisión predominante es la heterosexual; sin embargo esta tiende a estabilizarse, mientras que los nuevos diagnósticos en HSH presentan una tendencia ascendente (Figura 16). En definitiva, y estratificados los datos por sexo y país de origen, se observa una clara tendencia ascendente en los HSH, tanto en españoles como en inmigrantes. También parece clara la tendencia descendente en los UDI españoles y extranjeros, tanto en hombres como en mujeres. En cuanto a la transmisión heterosexual, si bien se observa una tendencia descendente en los hombres y mujeres de origen español, dicha tendencia es hacia la estabilización en los últimos años en los inmigrantes de ambos sexos (Figuras 17 y 18).

Al analizar la evolución del porcentaje de DT a lo largo del período se observa una tendencia descendente en el conjunto de datos, desde el 56% en el año 2004 al 46,5% en 2010. Sin embargo, si se desagregan los datos por categoría de transmisión dicho descenso tan sólo es evidente en el grupo de HSH, entre los que va desde el 51% en 2004 al 38% en 2010 (Figura 19).

## 3. REGISTRO NACIONAL DE CASOS DE SIDA

### 3.1 METODOLOGÍA

Este informe presenta el análisis de los datos aportados por los registros autonómicos de sida en España, desde el año 1981 hasta la actualidad. Por tanto, este sistema tiene cobertura nacional. Se utilizó la definición europea de sida. Para el cálculo de tasas se han utilizado las poblaciones proporcionadas por el Instituto Nacional de Estadística (INE) mediante las Estimaciones de la Población Actual a 1 de julio de cada año a partir del 2002, y las Estimaciones Intercensales de Población para los años previos. Como es habitual para los casos de sida, los datos están ajustados por retraso en la notificación.

### 3.2. RESULTADOS

#### 3.2.1. CASOS DE SIDA EN EL AÑO 2010

Hasta el 30 de junio de 2011 se ha recibido la notificación de 930 casos diagnosticados en 2010 (Tabla 12). Tras corregir por retraso en la notificación, se estima que en dicho año se diagnosticaron en España 1.162 casos de sida (Tabla 13).

El 77% de los diagnósticos eran hombres (Figura 20). La mediana de edad fue de 42 años (RIC:35-48), siendo algo mayor en los hombres que en las mujeres (42 frente a 40 años). La proporción de casos pediátricos se sitúa en el 0,2%.

El porcentaje de personas que contrajeron la infección por relaciones heterosexuales no protegidas ascienden al 33%; aunque dicha transmisión, en números absolutos, afecta a más hombres que a mujeres, entre las últimas adquiere especial relevancia al representar casi el 60% de los diagnósticos. La transmisión entre HSH supone el 26% de todos los casos y el 34% de los que afectan a hombres (Figura 21). El 28% de las personas que se diagnosticaron de sida en 2010 contrajeron la infección por compartir material de inyección para la administración parenteral de drogas.

#### 3.2.2. TENDENCIA DE LOS CASOS DE SIDA

Desde el inicio de la epidemia en España se han notificado un total de 80.827 casos de sida, cuya distribución por CCAA de residencia se observa en la Tabla 14. Tras alcanzar su cénit a mediados de la década de los 90, el número de casos notificados ha experimentado un progresivo declive, que supone un 83% desde 1996 (año previo a la generalización del TARGA) hasta 2010 (Figura 22). Con respecto al 2009, en el año los casos descendieron un 16% entre los varones y un 18% entre las mujeres. Por categorías de transmisión los UDI y los heterosexuales descendieron 26% y el 20% respectivamente, mientras que el descenso fue mínimo en los HSH, con un 1%.

Hasta 1997 la proporción de casos de sida en personas nacidas fuera de España estuvo por debajo del 3%, pero desde entonces ha subido progresivamente hasta alcanzar el 27% en 2010. En este último año, el 41% de estas personas extranjeras procedía de Latinoamérica y el 27% de África.

#### 3.2.3 ENFERMEDADES INDICATIVAS DE SIDA

En el periodo 2006-2010, la tuberculosis de cualquier localización siguió siendo la enfermedad indicativa de sida más frecuente, afectando al 29% de los casos. Le sigue la neumonía por *Pneumocystis jirovecii* (23%) y la candidiasis esofágica (14%) (Figura 23).



## 4. RESUMEN Y CONCLUSIONES

Al interpretar los resultados de este informe hay que tener en cuenta la metodología utilizada que se refiere en los apartados correspondientes. Asimismo, en lo que respecta a los nuevos diagnósticos de VIH hay que recordar que los resultados no pueden extrapolarse directamente al conjunto del país sino tan sólo a aquellas CCAA de las que proceden los datos.

Teniendo en mente estas consideraciones, se pueden extraer las siguientes **conclusiones**:

- Actualmente la tasa global de nuevos diagnósticos de VIH en España está en niveles similares a los de otros países de Europa occidental. Sin embargo, aunque la mejora respecto a décadas pasadas es indudable, la tasa es superior a la media de la Unión Europea.
- La infección por VIH es una infección que se transmite mayoritariamente por vía sexual. Por ello, sin descuidar otras formas de transmisión, es necesario implantar y reforzar actuaciones eficaces para prevenir la transmisión por esta vía, adecuándolas a las circunstancias.
- Las relaciones sexuales no protegidas entre hombres ocupan el primer lugar en cuanto al mecanismo probable de infección en el conjunto global de datos. También son mayoría entre las personas nacidas en España y entre los varones, sean españoles o extranjeros. Por ello, el colectivo de HSH es prioritario para los programas de prevención.
- En consonancia con el aumento de población inmigrante que ocurrió en España en los últimos años, las personas no españolas suponen más de un tercio de los nuevos diagnósticos de VIH. Esto subraya la necesidad de diversificar los programas de prevención para adaptarlos a las necesidades de este colectivo, social y culturalmente muy heterogéneo, y especialmente vulnerable.
- En España la prueba del VIH es gratuita y confidencial para todos. Sin embargo, casi el 50% de las personas diagnosticadas de infección por primera vez en 2010 presentaba indicios de diagnóstico tardío. Es esencial que la población y los profesionales sanitarios sean conscientes de que cualquier persona que realice prácticas de riesgo es vulnerable al VIH, y de que es importante diagnosticar la infección lo antes posible.
- La tendencia de las tasas de nuevos diagnósticos de VIH en el periodo 2004-2010 varía según mecanismo de transmisión: se observa una tendencia descendente en UDIs, mientras que las tasas tienden a estabilizarse en el caso de la transmisión heterosexual, y aumentan claramente en la transmisión entre HSH. Dado el peso creciente que esta última categoría de transmisión tiene en el conjunto de los nuevos diagnósticos, el incremento en sus tasas repercute sobre las globales.
- La adhesión de dos nuevas CCAA en la notificación de los nuevos diagnósticos de VIH mejora la representatividad de los datos con respecto a años previos, pero sigue siendo necesario lograr cobertura nacional.
- Respecto a los nuevos casos de sida, la información aportada por el Registro Nacional indica que, tras más de una década de TARGA, el avance en la reducción de la incidencia de sida en España ha sido notable. Este descenso, inicialmente espectacular, se ha ido ralentizado en los últimos años.

## TABLAS

- Tabla 1: Número de nuevos diagnósticos de VIH por CCAA de notificación y año de diagnóstico. Datos de 17 CCAA. Años 2003-2010. Datos no corregidos por retraso en la notificación.

Comunidad Autónoma de notificación	Año de diagnóstico								
	2003	2004	2005	2006	2007	2008	2009	2010	Total
BALEARES	125	129	141	169	131	176	163	149	1.183
CANARIAS	177	205	238	279	294	315	228	200	1.936
CATALUÑA	695	743	686	734	706	720	681	684	5.649
CEUTA	1	2	2	3	1	2	0	0	11
EXTREMADURA	37	32	21	35	41	41	30	37	274
NAVARRA	35	36	32	35	33	27	36	36	270
PAIS VASCO	182	148	157	153	177	200	207	194	1.418
LA RIOJA	41	29	33	29	28	20	21	28	229
GALICIA		209	208	214	214	209	213	164	1.431
ASTURIAS				80	80	120	98	107	485
MADRID					684	838	758	805	3.085
ARAGÓN						106	112	119	337
MELILLA						3	2	1	6
CASTILLA LA MANCHA						88	89	89	266
CASTILLA Y LEON							147	135	282
CANTABRIA							50	42	92
MURCIA							112	117	229
<b>Total</b>	<b>1.293</b>	<b>1.533</b>	<b>1.518</b>	<b>1.731</b>	<b>2.389</b>	<b>2.865</b>	<b>2.947</b>	<b>2.907</b>	<b>17.183</b>

- Tabla 2: Nuevos diagnósticos de infección por el VIH: número de casos y tasa por millón de habitantes. Datos de 17 CCAA. Período 2003-2010. Datos no corregidos por retraso en la notificación.

Población de las CCAA participantes	Año de diagnóstico de VIH							
	2003	2004	2005	2006	2007	2008	2009	2010
BALEARES	919.047	944.886	971.779	998.054	1.028.635	1.058.668	1.074.950	1.080.074
CANARIAS	1.844.117	1.886.739	1.931.046	1.972.686	2.019.299	2.061.499	2.085.980	2.092.441
CATALUÑA	6.565.154	6.710.823	6.860.191	6.999.900	7.166.031	7.270.468	7.288.070	7.321.107
CEUTA	71.414	71.405	71.383	71.539	71.797	72.353	72.598	75.416
EXTREMADURA	1.063.753	1.067.415	1.070.065	1.072.521	1.076.695	1.079.725	1.081.007	1.082.409
NAVARRA	568.823	576.837	584.457	591.859	600.646	610.384	616.897	620.671
PAIS VASCO	2.091.438	2.099.136	2.108.270	2.117.990	2.130.375	2.138.453	2.134.703	2.137.940
LA RIOJA	285.227	291.351	297.566	303.278	309.360	313.772	316.343	314.740
GALICIA		2.709.098	2.715.361	2.720.369	2.728.772	2.738.098	2.737.033	2.736.570
ASTURIAS				1.057.897	1.058.743	1.059.089	1.057.144	1.057.130
MADRID					6.112.078	6.245.883	6.300.459	6.358.587
ARAGÓN						1.306.631	1.318.919	1.313.156
MELILLA						69.347	70.447	73.821
CASTILLA LA MANCHA						2.001.643	2.037.756	2.039.497
CASTILLA Y LEON							2.510.631	2.494.991
CANTABRIA							577.882	579.059
MURCIA							1.452.151	1.465.807
<b>Suma población CCAA participantes</b>	<b>13.408.973</b>	<b>16.357.690</b>	<b>16.610.118</b>	<b>17.906.093</b>	<b>24.302.431</b>	<b>28.026.013</b>	<b>32.732.970</b>	<b>32.843.416</b>
<b>Número de casos notificados</b>	<b>1.293</b>	<b>1.533</b>	<b>1.518</b>	<b>1.731</b>	<b>2.389</b>	<b>2.865</b>	<b>2.947</b>	<b>2.907</b>
<b>Tasa por millón de habitantes</b>	<b>96,4</b>	<b>93,7</b>	<b>91,4</b>	<b>96,7</b>	<b>98,3</b>	<b>102,2</b>	<b>90,0</b>	<b>88,5</b>

- Tabla 3: Distribución de nuevos diagnósticos de VIH por CCAA de notificación y categoría de transmisión. Datos de 17 CCAA. Año 2010. Datos no corregidos por retraso en la notificación.

Comunidad Autónoma de notificación	Categoría de transmisión												Total	
	HSH		UDI		Madre hijo		Hetero.		Otros		Descon/N.C.			
	N	%	N	%	N	%	N	%	N	%	N	%	N	%
ARAGÓN	13	10,9	8	6,7	2	1,7	81	68,1			15	12,6	119	100,0
ASTURIAS	41	38,3	8	7,5			45	42,1			13	12,1	107	100,0
BALEARES	52	34,9	16	10,7	2	1,3	57	38,3	1	,7	21	14,1	149	100,0
CANARIAS	129	64,5	10	5,0			50	25,0			11	5,5	200	100,0
CANTABRIA	1	2,4					4	9,5			37	88,1	42	100,0
CASTILLA LA MANCHA	28	31,5	4	4,5			39	43,8	2	2,2	16	18,0	89	100,0
CASTILLA Y LEON	29	21,5	13	9,6	2	1,5	73	54,1			18	13,3	135	100,0
CATALUÑA	325	47,5	55	8,0	1	,1	221	32,3			82	12,0	684	100,0
EXTREMADURA	8	21,6	5	13,5	1	2,7	3	8,1			20	54,1	37	100,0
GALICIA	75	45,7	14	8,5			61	37,2			14	8,5	164	100,0
MADRID	496	61,6	23	2,9	2	,2	164	20,4	2	,2	118	14,7	805	100,0
MURCIA	50	42,7	4	3,4	1	,9	53	45,3			9	7,7	117	100,0
NAVARRA	7	19,4	1	2,8			21	58,3			7	19,4	36	100,0
PAIS VASCO	76	39,2	10	5,2			76	39,2			32	16,5	194	100,0
LA RIOJA	9	32,1			1	3,6	15	53,6			3	10,7	28	100,0
CEUTA														
MELILLA											1	100,0	1	100,0
<b>Total</b>	<b>1.339</b>	<b>46,1</b>	<b>171</b>	<b>5,9</b>	<b>12</b>	<b>,4</b>	<b>963</b>	<b>33,1</b>	<b>5</b>	<b>,2</b>	<b>417</b>	<b>14,3</b>	<b>2.907</b>	<b>100,0</b>

HSH=Hombres que mantienen relaciones sexuales con hombres; UDI=Usuarios de drogas inyectadas; Hetero.=Relaciones heterosexuales de riesgo; Otros=Otras exposiciones de riesgo; Descon/N.C.=Exposiciones de riesgo no conocidas o no consta;

- Tabla 4: Distribución de nuevos diagnósticos de VIH por sexo y zona de origen. Datos de 17 CCAA. Año 2010. Datos no corregidos por retraso en la notificación.

Sexo	Zona geográfica de origen														Total	
	España		Europa Occidental		Europa del Este		Latinoamérica		Africa Subsahariana		Africa del Norte		Otros/N.C			
	N	%	N	%	N	%	N	%	N	%	N	%	N	%	N	%
Hombre	1.551	65,0	106	4,4	61	2,6	503	21,1	120	5,0	29	1,2	16	,7	2.386	100,0
Mujer	239	45,9	7	1,3	32	6,1	118	22,6	113	21,7	9	1,7	3	,6	521	100,0
<b>Total</b>	<b>1.790</b>	<b>61,6</b>	<b>113</b>	<b>3,9</b>	<b>93</b>	<b>3,2</b>	<b>621</b>	<b>21,4</b>	<b>233</b>	<b>8,0</b>	<b>38</b>	<b>1,3</b>	<b>19</b>	<b>,7</b>	<b>2.907</b>	<b>100,0</b>

- Tabla 5: Distribución de nuevos diagnósticos de VIH por zona geográfica de origen y categoría de transmisión. Datos de 17 CCAA. Año 2010.

Zona geográfica de origen	Categoría de transmisión												Total	
	HSH		UDI		Madre hijo		Hetero.		Otros		Descon /N.C.			
	N	%	N	%	N	%	N	%	N	%	N	%	N	%
España	862	48,2	138	7,7	4	,2	485	27,1	4	,2	297	16,6	1.790	100,0
Europa Occidental	72	63,7	6	5,3			16	14,2	1	,9	18	15,9	113	100,0
Europa del Este	15	16,1	24	25,8	1	1,1	40	43,0			13	14,0	93	100,0
Latinoamérica	368	59,3	1	,2	1	,2	194	31,2			57	9,2	621	100,0
Africa Subsahariana	6	2,6			6	2,6	196	84,1			25	10,7	233	100,0
Africa del Norte	7	18,4	2	5,3			25	65,8			4	10,5	38	100,0
Otros/N.C	9	47,4					7	36,8			3	15,8	19	100,0
<b>Total</b>	<b>1.339</b>	<b>46,1</b>	<b>171</b>	<b>5,9</b>	<b>12</b>	<b>,4</b>	<b>963</b>	<b>33,1</b>	<b>5</b>	<b>,2</b>	<b>417</b>	<b>14,3</b>	<b>2.907</b>	<b>100,0</b>

HSH=Hombres que mantienen relaciones sexuales con hombres; UDI=Usuarios de drogas inyectadas; Hetero.=Relaciones heterosexuales de riesgo; Otros=Otras exposiciones de riesgo; Descon/N.C.=Exposiciones de riesgo no conocidas o no consta.

- Tabla 6: Distribución de nuevos diagnósticos de VIH por categoría de transmisión y zona geográfica de origen. Datos de 17 CCAA. Año 2010.

Categoría de transmisión	Zona geográfica de origen														Total	
	España		Europa Occidental		Europa del Este		Latinoamérica		Africa Subsahariana		Africa del Norte		Otros/N.C			
	N	%	N	%	N	%	N	%	N	%	N	%	N	%	N	%
HSH	862	64,4	72	5,4	15	1,1	368	27,5	6	,4	7	,5	9	,7	1.339	100,0
UDVP	138	80,7	6	3,5	24	14,0	1	,6			2	1,2			171	100,0
Madre hijo	4	33,3			1	8,3	1	8,3	6	50,0					12	100,0
Hetero.	485	50,4	16	1,7	40	4,2	194	20,1	196	20,4	25	2,6	7	,7	963	100,0
Descon /N.C.	297	71,2	18	4,3	13	3,1	57	13,7	25	6,0	4	1,0	3	,7	417	100,0
Otros	4	80,0	1	20,0											5	100,0
<b>Total</b>	<b>1.790</b>	<b>61,6</b>	<b>113</b>	<b>3,9</b>	<b>93</b>	<b>3,2</b>	<b>621</b>	<b>21,4</b>	<b>233</b>	<b>8,0</b>	<b>38</b>	<b>1,3</b>	<b>19</b>	<b>,7</b>	<b>2.907</b>	<b>100,0</b>

HSH=Hombres que mantienen relaciones sexuales con hombres; UDI=Usuarios de drogas inyectadas; Hetero.=Relaciones heterosexuales de riesgo; Otros=Otras exposiciones de riesgo; Descon/N.C.=Exposiciones de riesgo no conocidas o no consta.

- Tabla 7: Distribución de nuevos diagnósticos de VIH por año de diagnóstico y sexo. Datos no corregidos por retraso en la notificación. Datos de 9 CCAA. Período 2004-2010.

Año diagnóstico	Hombre		Mujer		Total	
	N	%	N	%	N	%
2004	1.151	75,1	382	24,9	1.533	100,0
2005	1.165	76,7	353	23,3	1.518	100,0
2006	1.285	77,9	365	22,1	1.650	100,0
2007	1.269	78,1	356	21,9	1.625	100,0
2008	1.336	78,1	374	21,9	1.710	100,0
2009	1.237	78,4	341	21,6	1.578	100,0
2010	1.212	81,2	280	18,8	1.492	100,0
<b>Total</b>	<b>8655</b>	<b>77,9</b>	<b>2451</b>	<b>22,1</b>	<b>11.106</b>	<b>100,0</b>

- Tabla 8: Distribución de nuevos diagnósticos de VIH por año de diagnóstico y grupo de edad. Datos no corregidos por retraso en la notificación. Datos de 9 CCAA. Período 2004-2010.

	Grupo de Edad (Años)																	
	<15		15-19		20-24		25-29		30-39		40-49		50 ó mas		Desc		Total	
	N	%	N	%	N	%	N	%	N	%	N	%	N	%	N	%	N	%
2004	5	,3	25	1,6	102	6,7	268	17,5	640	41,7	309	20,2	184	12,0			1.533	100,0
2005	3	,2	23	1,5	103	6,8	250	16,5	602	39,7	366	24,1	171	11,3			1.518	100,0
2006	7	,4	20	1,2	124	7,5	272	16,5	641	38,8	387	23,4	196	11,9	4	,2	1.651	100,0
2007	1	,1	31	1,9	126	7,8	269	16,6	606	37,3	374	23,0	214	13,2	4	,2	1.625	100,0
2008	4	,2	25	1,5	147	8,6	281	16,4	618	36,1	419	24,5	212	12,4	4	,2	1.710	100,0
2009	3	,2	29	1,8	141	8,9	249	15,8	604	38,3	373	23,6	178	11,3	2	,1	1.579	100,0
2010	5	,3	24	1,6	134	9,0	236	15,8	542	36,3	354	23,7	195	13,1	2	,1	1.492	100,0
<b>Total</b>	<b>28</b>	<b>,3</b>	<b>177</b>	<b>1,6</b>	<b>877</b>	<b>7,9</b>	<b>1.825</b>	<b>16,4</b>	<b>4.253</b>	<b>38,3</b>	<b>2582</b>	<b>23,2</b>	<b>1.350</b>	<b>12,2</b>	<b>16</b>	<b>,1</b>	<b>11.108</b>	<b>100,0</b>

- Tabla 9: Distribución de nuevos diagnósticos de VIH por año de diagnóstico y categoría de transmisión. Datos no corregidos por retraso en la notificación. Datos de 9 CCAA. Período 2004-2010.

Año diagnóstico	Categoría de transmisión																Total	
	HSH		UDI		Hemoder.*		Transfus.*		Madre hijo		Hetero.		Otros		Descon /N.C.		N	%
	N	%	N	%	N	%	N	%	N	%	N	%	N	%	N	%		
2004	454	29,6	310	20,2					3	,2	684	44,6	6	,4	76	5,0	1.533	100,0
2005	497	32,7	275	18,1			1	,1	2	,1	637	42,0	1	,1	105	6,9	1.518	100,0
2006	565	34,2	257	15,6	1	,1	1	,1	4	,2	696	42,2	5	,3	122	7,4	1.651	100,0
2007	668	41,1	176	10,8	1	,1	1	,1			651	40,1			128	7,9	1.625	100,0
2008	697	40,8	158	9,2					3	,2	689	40,3	3	,2	160	9,4	1.710	100,0
2009	629	39,8	158	10,0	1	,1	2	,1	2	,1	610	38,6	6	,4	171	10,8	1.579	100,0
2010	681	45,6	111	7,4					5	,3	504	33,8	1	,1	190	12,7	1.492	100,0
<b>Total</b>	<b>4.191</b>	<b>37,7</b>	<b>1.445</b>	<b>13,0</b>	<b>3</b>	<b>,0</b>	<b>5</b>	<b>,0</b>	<b>19</b>	<b>,2</b>	<b>4.471</b>	<b>40,3</b>	<b>22</b>	<b>,2</b>	<b>952</b>	<b>8,6</b>	<b>11.108</b>	<b>100,0</b>

HSH=Hombres que mantienen relaciones sexuales con hombres; UDI=Usuarios de drogas inyectadas; Hemoder.=Receptores de hemoderivados; Transfus.=Receptores de transfusiones sanguíneas;

Hetero.=Relaciones heterosexuales de riesgo; Descon/N.C.=Exposiciones de riesgo no conocidas o no consta; Otros=Otras exposiciones de riesgo

\*Todos los casos notificados con esta categoría de transmisión habían sido transfundidos fuera de España.

- Tabla 10: Distribución de nuevos diagnósticos de VIH por año de diagnóstico, categoría de transmisión y sexo. Datos no corregidos por retraso en la notificación. Datos de 9 CCAA. Período 2004-2010.

Año diagnóstico	Categoría de transmisión																								Total							
	HSH		UDI				Hemoder.*				Transfus.*				Madre-hijo				Hetero.				Otros				Descon /N.C.					
	Hombre		Hombre		Mujer		Hombre		Mujer		Hombre		Mujer		Hombre		Mujer		Hombre		Mujer		Hombre		Mujer		Hombre		Mujer			
	N	%	N	%	N	%	N	%	N	%	N	%	N	%	N	%	N	%	N	%	N	%	N	%	N	%	N	%	N	%		
2004	454	29,6	238	15,5	72	4,7								2	0,1	1	0,1	396	25,8	288	18,8	2	0,1	4	0,3	59	3,8	17	1,1	1.533	100,0	
2005	497	32,7	233	15,3	42	2,8					1	0,1	1	0,1	1	0,1	352	23,2	285	18,8			1	0,1	82	5,4	23	1,5	1.518	100,0		
2006	565	34,2	212	12,8	45	2,7			1	0,1	1	0,1			1	0,1	3	0,2	399	24,2	296	17,9	3	0,2	2	0,1	104	6,3	18	1,1	1.650	100,0
2007	668	41,1	138	8,5	38	2,3	1	0,1			1	0,1						353	21,7	298	18,3					108	6,6	20	1,2	1.625	100,0	
2008	697	40,8	127	7,4	31	1,8							1	0,1	2	0,1	384	22,5	305	17,8			3	0,2	127	7,4	33	1,9	1.710	100,0		
2009	629	39,9	124	7,9	34	2,2	1	0,1			1	0,1	1	0,1			1	0,1	339	21,5	271	17,2	3	0,2	3	0,2	140	8,9	31	2,0	1.578	100,0
2010	681	45,6	91	6,1	20	1,3								3	0,2	2	0,1	284	19,0	220	14,7	1	0,1			152	10,2	38	2,5	1.492	100,0	
<b>Total</b>	<b>4.191</b>	<b>37,7</b>	<b>1.163</b>	<b>10,5</b>	<b>282</b>	<b>2,5</b>	<b>2</b>	<b>0,0</b>	<b>1</b>	<b>0,0</b>	<b>3</b>	<b>0,0</b>	<b>2</b>	<b>0,0</b>	<b>8</b>	<b>0,1</b>	<b>10</b>	<b>0,1</b>	<b>2.507</b>	<b>22,6</b>	<b>1.963</b>	<b>17,7</b>	<b>9</b>	<b>0,1</b>	<b>13</b>	<b>0,1</b>	<b>772</b>	<b>7,0</b>	<b>180</b>	<b>1,6</b>	<b>11.106</b>	<b>100,0</b>

HSH=Hombres que mantienen relaciones sexuales con hombres; UDI=Usuarios de drogas inyectadas; Hemoder.=Receptores de hemoderivados; Transfus.=Receptores de transfusiones sanguíneas;

Hetero.=Relaciones heterosexuales de riesgo; Descon/N.C.=Exposiciones de riesgo no conocidas o no consta; Otros=Otras exposiciones de riesgo

\*Todos los casos notificados con esta categoría de transmisión habían sido transfundidos fuera de España.

- Tabla 11: Distribución de nuevos diagnósticos de VIH por año y zona geográfica de origen. Datos no corregidos por retraso en la notificación. Datos de 9 CCAA. Período 2004-2010.

Año diagnóstico	Zona geográfica de origen														Total	
	España		Europa Occidental		Europa del Este		Latinoamérica		Africa Subsahariana		Africa del Norte		Otros/N.C		N	%
	N	%	N	%	N	%	N	%	N	%	N	%				
2004	1.058	69,0	69	4,5	24	1,6	175	11,4	170	11,1	20	1,3	17	1,1	1.533	100,0
2005	1.016	66,9	71	4,7	29	1,9	209	13,8	150	9,9	28	1,8	15	1,0	1.518	100,0
2006	1.054	63,8	81	4,9	36	2,2	250	15,1	187	11,3	31	1,9	12	,7	1.651	100,0
2007	1.069	65,8	71	4,4	39	2,4	264	16,2	149	9,2	19	1,2	14	,9	1.625	100,0
2008	1.062	62,1	101	5,9	54	3,2	283	16,5	180	10,5	15	,9	15	,9	1.710	100,0
2009	1.002	63,5	63	4,0	53	3,4	256	16,2	167	10,6	23	1,5	15	,9	1.579	100,0
2010	959	64,3	59	4,0	40	2,7	283	19,0	119	8,0	24	1,6	8	,5	1.492	100,0
<b>Total</b>	<b>7.220</b>	<b>65,0</b>	<b>515</b>	<b>4,6</b>	<b>275</b>	<b>2,5</b>	<b>1.720</b>	<b>15,5</b>	<b>1.122</b>	<b>10,1</b>	<b>160</b>	<b>1,4</b>	<b>96</b>	<b>,9</b>	<b>11.108</b>	<b>100,0</b>



- Tabla 12: CASOS DE SIDA EN ESPAÑA. Datos anuales no corregidos por retraso en la notificación. Casos por año de diagnóstico según categoría de transmisión y sexo. Registro Nacional de sida. Fecha de actualización: 30 de junio de 2011.

Año de diagnóstico	HSH		UDI		Hemoder.		Transfus.		Madre hijo		Hetero.		Otros/NC		Total		TOTAL
	H	M	H	M	H	M	H	M	H	M	H	M	H	M	H	M	
N.C.	2		21	5	1	.	1	.	.	.	3	2	2	.	30	7	37
1981	1	.	.	.	.	.	.	.	.	.	.	.	.	.	1	.	1
1982	1	.	1	2	2	.	.	.	.	.	.	.	.	3	1	4	
1983	4	4	.	4	4	.	1	1	.	.	.	.	.	13	1	14	
1984	12	20	2	12	12	.	.	1	1	.	.	.	4	49	3	52	
1985	37	94	14	19	19	.	1	.	3	3	2	2	2	158	19	177	
1986	88	252	63	40	40	3	7	1	10	13	5	11	6	408	92	500	
1987	211	582	133	45	45	2	10	10	17	17	23	24	16	904	191	1.095	
1988	340	1.278	303	74	74	3	19	13	50	38	55	46	53	1.869	405	2.274	
1989	526	1.815	360	76	76	8	17	14	36	52	109	84	66	2.645	525	3.170	
1990	585	2.248	496	66	66	1	22	19	33	36	196	127	95	3.245	696	3.941	
1991	710	2.485	576	75	75	3	24	20	42	44	253	170	152	3.741	837	4.578	
1992	795	2.701	629	50	50	8	25	18	43	40	314	245	194	4.122	967	5.089	
1993	819	2.909	684	48	48	5	17	13	49	37	414	284	195	4.451	1.068	5.519	
1994	924	4.154	933	63	63	6	13	10	47	37	607	430	195	6.003	1.478	7.481	
1995	958	3.849	896	51	51	8	10	13	36	48	651	443	184	5.739	1.454	7.193	
1996	793	3.544	861	45	45	7	9	8	23	32	709	468	200	5.323	1.424	6.747	
1997	542	2.577	594	17	17	7	12	6	13	28	586	348	176	3.923	1.038	4.961	
1998	451	1.777	456	10	10	.	3	3	10	13	510	292	155	2.916	804	3.720	
1999	386	1.480	348	4	4	4	4	6	7	10	431	239	187	2.499	658	3.157	
2000	373	1.266	334	7	7	1	3	1	4	9	393	264	201	2.247	660	2.907	
2001	329	1.069	252	10	10	2	8	5	6	6	402	207	175	1.999	506	2.505	
2002	324	965	226	5	5	1	1	1	4	5	400	233	142	1.841	506	2.347	
2003	353	931	205	5	5	2	2	2	4	6	392	227	135	1.822	466	2.288	
2004	336	769	192	4	4	1	1	1	2	4	348	245	121	1.581	479	2.060	
2005	282	687	152	2	2	.	2	2	2	5	346	226	101	1.422	419	1.841	
2006	298	597	134	3	3	.	1	.	3	4	311	213	117	1.330	387	1.717	
2007	293	514	126	4	4	2	1	1	4	5	290	183	129	1.235	345	1.580	
2008	304	412	97	1	1	.	2	4	4	4	287	218	103	1.113	347	1.460	
2009	292	333	86	3	3	1	1	1	4	2	275	182	105	1.013	303	1.316	
2010	246	199	64	1	1	.	2	.	1	2	185	123	86	720	210	930	
2011	44	39	9	.	.	1	.	.	.	.	34	19	12	129	37	166	
<b>Total</b>	<b>11.659</b>	<b>39.571</b>	<b>9.231</b>	<b>747</b>	<b>747</b>	<b>76</b>	<b>219</b>	<b>174</b>	<b>458</b>	<b>500</b>	<b>8.531</b>	<b>5.555</b>	<b>3.309</b>	<b>797</b>	<b>64.494</b>	<b>16.333</b>	<b>80.827</b>

HSH=Hombres que mantienen relaciones sexuales con hombres; UDI=Usuarios de drogas inyectadas; Hemoder.=Receptores de hemoderivados; Transfus.=Receptores de transfusiones sanguíneas; Hetero.=Relaciones heterosexuales de riesgo; N.C. No consta el año de diagnóstico. H=Hombres; M=Mujeres

- Tabla 13: CASOS DE SIDA EN ESPAÑA. Casos por categoría de transmisión y año de diagnóstico. Datos corregidos por retraso en la notificación. Registro Nacional de SIDA. Fecha de actualización: 30 de junio de 2011.

Año de diagnóstico	HSH	UDI	Hemoder.	Transfus.	Madre hijo	Hetero.	TOTAL*
1981	1	0	0	0	0	0	1
1982	1	1	2	0	0	0	4
1983	4	4	4	2	0	0	14
1984	12	22	12	1	1	0	52
1985	37	108	19	1	6	4	177
1986	88	315	43	8	23	16	500
1987	211	715	47	20	34	47	1.095
1988	340	1.581	77	32	88	101	2.274
1989	526	2.175	84	31	88	193	3.170
1990	585	2.744	67	41	69	323	3.941
1991	710	3.061	78	44	86	423	4.578
1992	795	3.330	58	43	83	559	5.089
1993	819	3.593	53	30	86	698	5.519
1994	924	5.087	69	23	84	1.037	7.481
1995	958	4.745	59	23	84	1.094	7.193
1996	793	4.405	52	17	55	1.177	6.747
1997	542	3.171	24	18	41	934	4.961
1998	451	2.233	10	6	23	802	3.720
1999	386	1.828	8	10	17	670	3.157
2000	373	1.600	8	4	13	657	2.907
2001	329	1.321	12	13	12	609	2.505
2002	324	1.191	6	2	9	633	2.347
2003	353	1.136	7	4	10	619	2.288
2004	336	961	5	2	6	593	2.060
2005	282	839	2	4	7	572	1.841
2006	298	731	3	1	7	524	1.717
2007	293	640	6	2	9	473	1.580
2008**	310	520	1	6	8	516	1492
2009**	310	445	4	2	6	486	1400
2010**	307	328	1	2	3	385	1162
Enero-junio 2011**	106	116	2	0	0	128	401

HSH=Hombres que mantienen relaciones sexuales con hombres; UDI=Usuarios de drogas inyectadas; Hemoder.=Receptores de hemoderivados; Transfus.=Receptores de transfusiones sanguíneas;

Hetero.=Relaciones heterosexuales de riesgo;

\*En el total se incluyen también los casos con categoría de transmisión no informada.

\*\*Estimaciones corregidas por retraso que pueden sufrir modificaciones conforme se complete la notificación.

- Tabla 14: CASOS DE SIDA EN ESPAÑA. Datos acumulados desde 1981. Casos por categoría de transmisión y sexo, según la CC.AA de residencia. Registro Nacional de sida. Fecha de actualización: 30 de junio de 2011.

CCAA de Residencia	HSH	UDI		Hemoder.		Transfu.		Madre hijo		Hetero.		Otros/NC		Total		TOTAL
	H	H	M	H	M	H	M	H	M	H	M	H	M	H	M	
Andalucía	1.059	6.800	1.035	143	12	26	24	60	65	1.014	680	419	100	9.521	1916	11.437
Aragón	122	709	186	26	5	2	4	14	10	263	142	101	23	1.237	370	1.607
Asturias	165	681	168	12	2	8	6	5	5	190	93	65	18	1.126	292	1.418
Baleares	498	929	283	19	5	7	5	18	20	326	185	139	45	1.936	543	2.479
Canarias	750	641	185	25	2	11	3	15	11	356	217	157	12	1.955	430	2.385
Cantabria	77	388	66	4	1	1	2	6	5	65	43	42	15	583	132	715
Cast-La Mancha	117	799	118	22	3	8	3	8	9	175	88	71	24	1.200	245	1.445
Castilla y León	210	1.554	385	48	8	9	15	19	26	362	177	107	26	2.309	637	2.946
Cataluña	3.250	7.035	1.740	107	7	31	22	109	102	2.115	1.240	657	148	13.304	3.259	16.563
Com. Valenciana	849	2.959	833	49	5	23	11	31	40	723	446	311	73	4.945	1.408	6.353
Extremadura	61	623	124	18	5	4	2	5	12	98	41	76	30	885	214	1.099
Galicia	350	1.938	490	56	7	18	13	4	10	510	318	116	47	2.992	885	3.877
Madrid	3.276	9.791	2.355	134	7	48	44	114	132	1.269	1.252	751	144	15.383	3.934	19.317
Murcia	284	755	142	18	.	4	2	9	9	238	126	91	24	1.399	303	1.702
Navarra	71	407	177	9	.	2	1	2	4	134	55	21	9	646	246	892
País Vasco	395	3.059	840	53	6	11	15	30	33	538	386	140	44	4.226	1.324	5.550
La Rioja	27	279	62	3	1	.	1	5	4	94	37	12	3	420	108	528
Ceuta	4	108	16	.	.	.	.	2	1	20	8	11	6	145	31	176
Melilla	9	49	7	.	.	1	1	1	1	8	7	3	2	71	18	89
Extranjero	85	67	19	1	.	5	.	1	1	33	14	19	4	211	38	249
<b>Total</b>	<b>11.659</b>	<b>39.571</b>	<b>9.231</b>	<b>747</b>	<b>76</b>	<b>219</b>	<b>174</b>	<b>458</b>	<b>500</b>	<b>8.531</b>	<b>5.555</b>	<b>3.309</b>	<b>797</b>	<b>64.494</b>	<b>16.333</b>	<b>80.827</b>

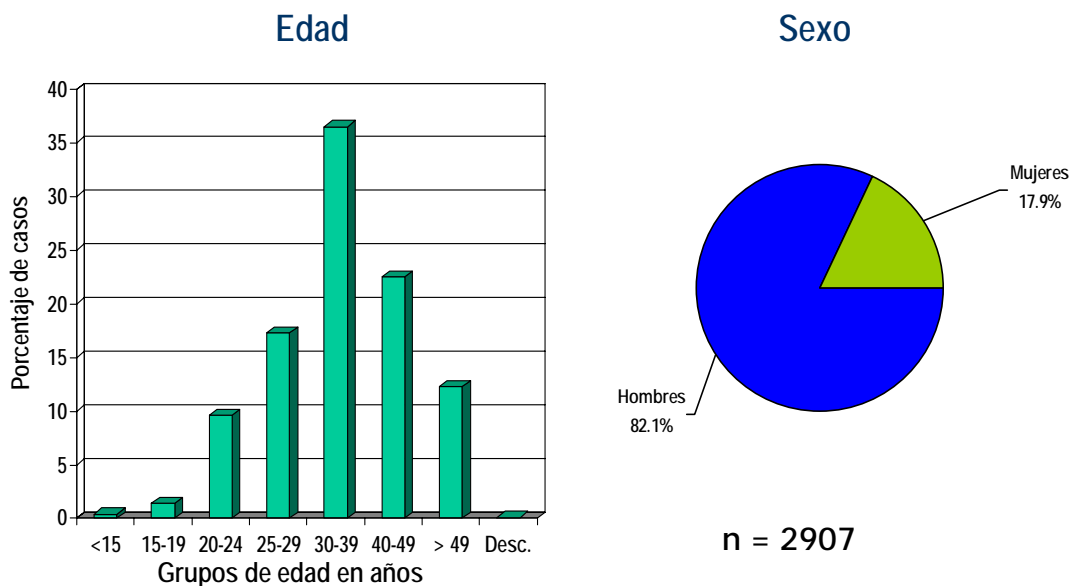
HSH=Hombres que mantienen relaciones sexuales con hombres; UDI=Usuarios de drogas inyectadas; Hemoder.=Receptores de hemoderivados; Transfus.=Receptores de transfusiones sanguíneas; Hetero.=Relaciones heterosexuales de riesgo; N.C. No consta el año de diagnóstico. H=Hombres; M=Mujeres



# FIGURAS



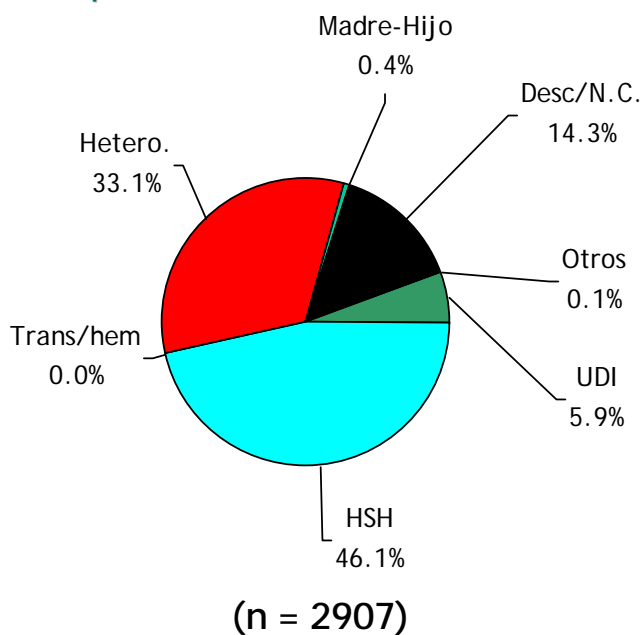
**Figura 1**  
Nuevos diagnósticos de VIH. Distribución por edad y sexo. España. Datos de 17 CCAA\*. Año 2010



\*Aragón, Asturias, Baleares, Canarias, Cantabria, Castilla La Mancha, Castilla León, Cataluña, Ceuta, Extremadura, Galicia, La Rioja, Madrid, Melilla, Murcia, Navarra, y País Vasco

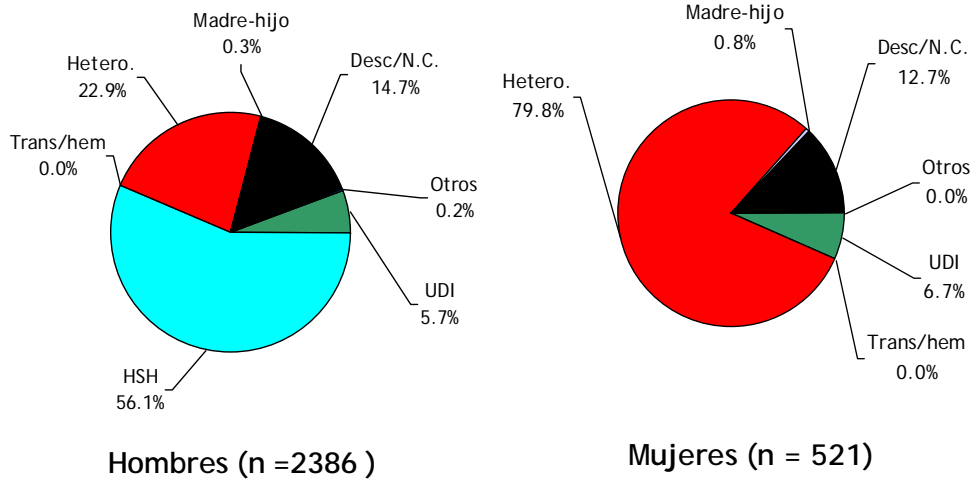


**Figura 2**  
Nuevos diagnósticos de VIH. Categoría de transmisión España. Datos de 17 CCAA\*. Año 2010



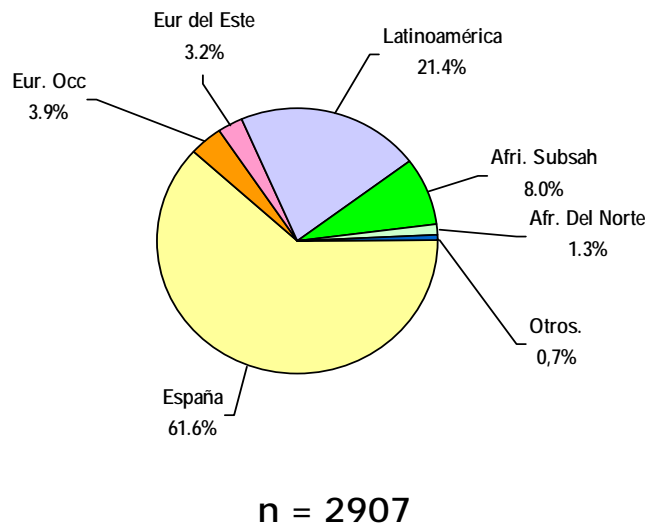
\*Aragón, Asturias, Baleares, Canarias, Cantabria, Castilla La Mancha, Castilla León, Cataluña, Ceuta, Extremadura, Galicia, La Rioja, Madrid, Melilla, Murcia, Navarra, y País Vasco

**Figura 3**  
Nuevos diagnósticos de VIH. Categoría de transmisión y sexo.  
España. Datos de 17 CCAA\*. Año 2010



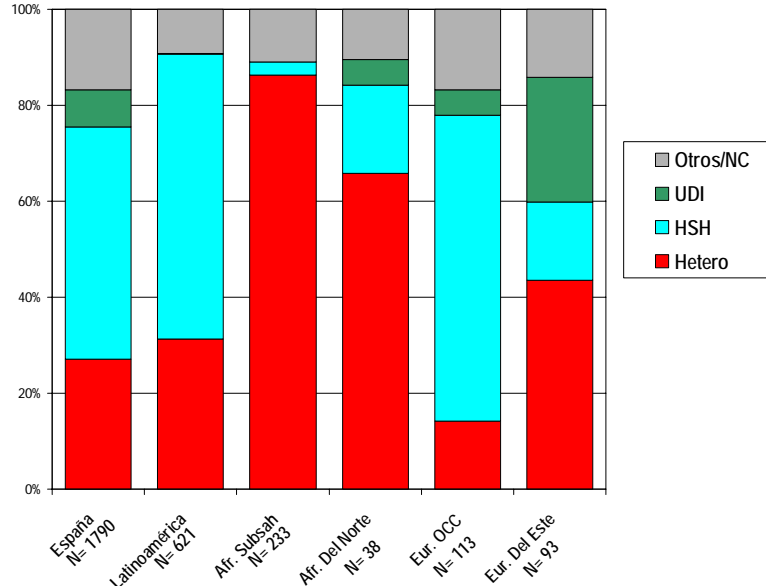
\*Aragón, Asturias, Baleares, Canarias, Cantabria, Castilla La Mancha, Castilla León, Cataluña, Ceuta, Extremadura, Galicia, La Rioja, Madrid, Melilla, Murcia, Navarra, y País Vasco

**Figura 4**  
Nuevos diagnósticos de VIH. Zona de origen.  
España. Datos de 17 CCAA\*. Año 2010



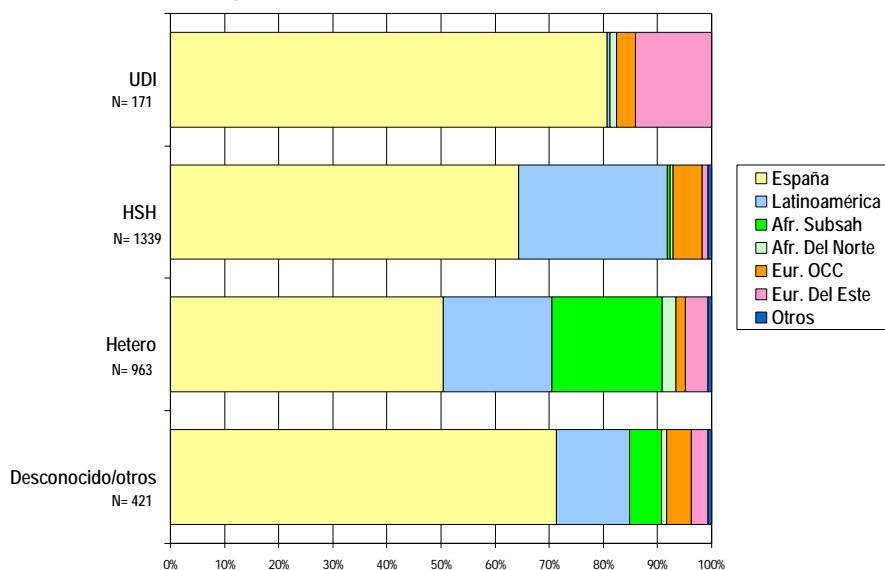
\*Aragón, Asturias, Baleares, Canarias, Cantabria, Castilla La Mancha, Castilla León, Cataluña, Ceuta, Extremadura, Galicia, La Rioja, Madrid, Melilla, Murcia, Navarra, y País Vasco

**Figura 5**  
**Nuevos diagnósticos de VIH en inmigrantes**  
**Distribución por categorías de transmisión según origen.**  
**España. Datos de 17 CCAA\*. Año 2010**



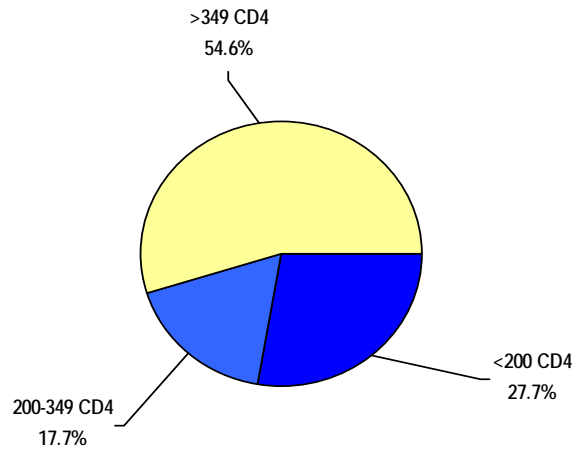
\*Aragón, Asturias, Baleares, Canarias, Cantabria, Castilla La Mancha, Castilla León, Cataluña, Ceuta, Extremadura, Galicia, La Rioja, Madrid, Melilla, Murcia, Navarra, y País Vasco

**Figura 6**  
**Nuevos diagnósticos de VIH en inmigrantes**  
**Distribución por origen según categoría de transmisión.**  
**España. Datos de 17 CCAA\*. Año 2010**



\*Aragón, Asturias, Baleares, Canarias, Cantabria, Castilla La Mancha, Castilla León, Cataluña, Ceuta, Extremadura, Galicia, La Rioja, Madrid, Melilla, Murcia, Navarra, y País Vasco

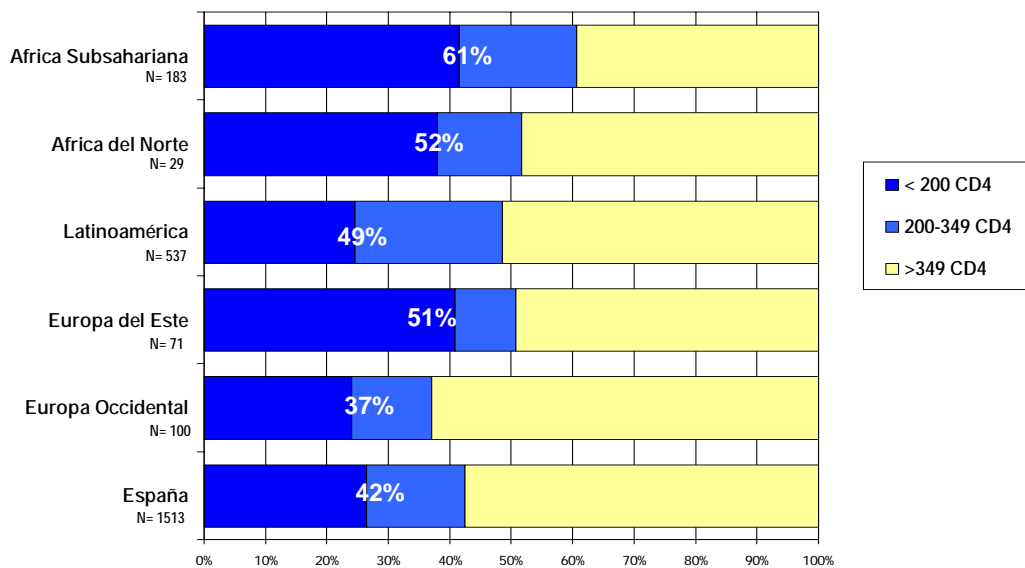
**Figura 7**  
 Nuevos diagnósticos de VIH. Diagnóstico tardío  
 España. Datos de 17 CCAA\*. Año 2010



n = 2448

\*Aragón, Asturias, Baleares, Canarias, Cantabria, Castilla La Mancha, Castilla León, Cataluña, Ceuta, Extremadura, Galicia, La Rioja, Madrid, Melilla, Murcia, Navarra, y País Vasco

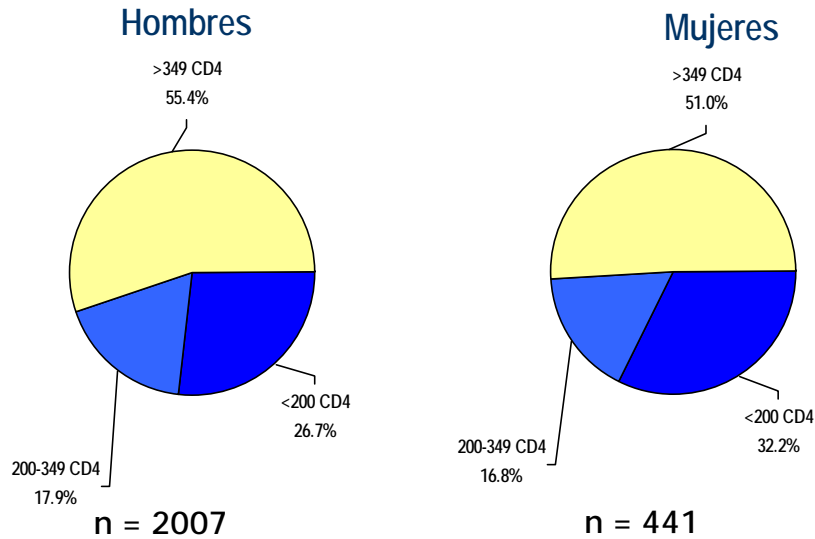
**Figura 8**  
 Nuevos diagnósticos de VIH. Diagnóstico tardío según  
 el origen. España. Datos de 17 CCAA\*. Año 2010



\*Aragón, Asturias, Baleares, Canarias, Cantabria, Castilla La Mancha, Castilla León, Cataluña, Ceuta, Extremadura, Galicia, La Rioja, Madrid, Melilla, Murcia, Navarra, y País Vasco

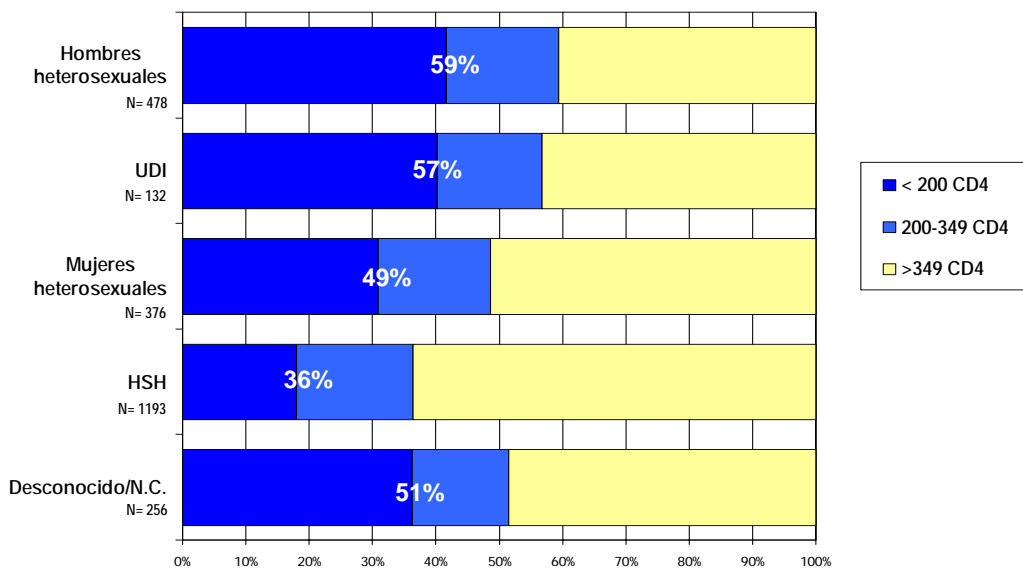


**Figura 9**  
**Nuevos diagnósticos de VIH. Diagnóstico tardío según el sexo. España. Datos de 17 CCAA\*. Año 2010.**



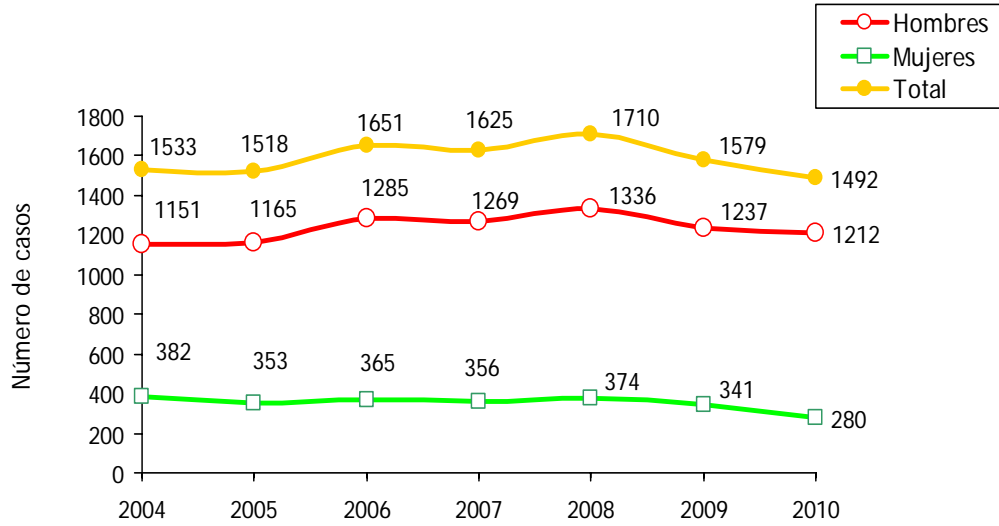
\*Aragón, Asturias, Baleares, Canarias, Cantabria, Castilla La Mancha, Castilla León, Cataluña, Ceuta, Extremadura, Galicia, La Rioja, Madrid, Melilla, Murcia, Navarra, y País Vasco

**Figura 10**  
**Nuevos diagnósticos de VIH. Diagnóstico tardío según Categoría de transmisión España. Datos de 17 CCAA\*. Año 2010.**



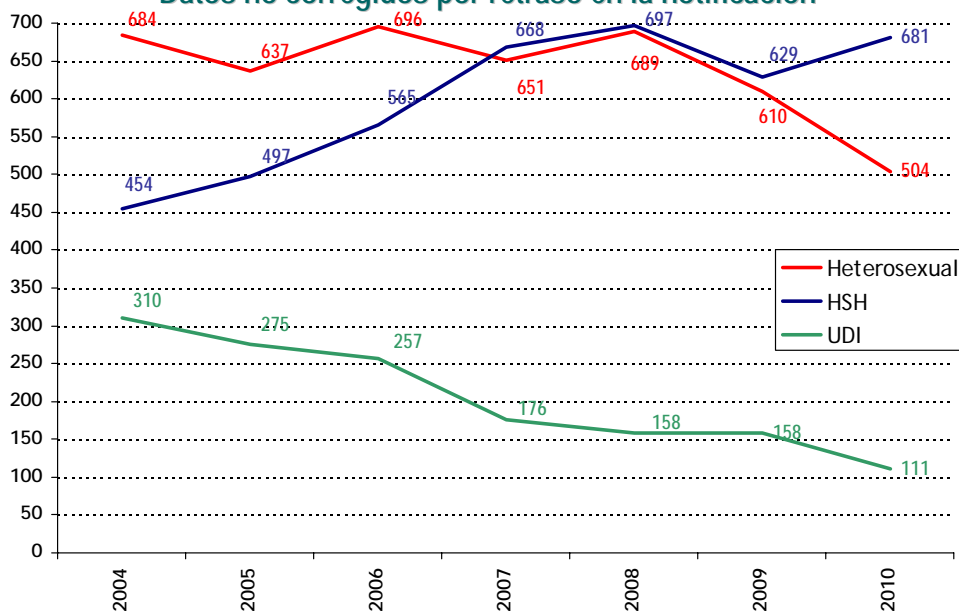
\*Aragón, Asturias, Baleares, Canarias, Cantabria, Castilla La Mancha, Castilla León, Cataluña, Ceuta, Extremadura, Galicia, La Rioja, Madrid, Melilla, Murcia, Navarra, y País Vasco

**Figura 11**  
**Nuevos diagnósticos de VIH.**  
**Distribución por año de diagnóstico y sexo**  
**España. Datos de 9 CCAA\*. Período 2004-2010**  
**Datos no corregidos por retraso en la notificación**



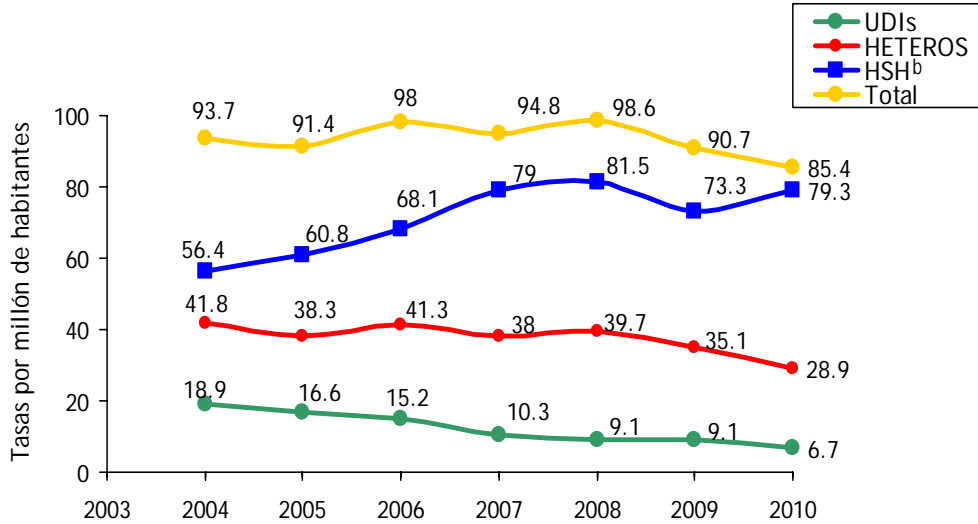
\*Baleares, Canarias, Cataluña, Ceuta, Extremadura, Galicia, La Rioja, Navarra, y País Vasco

**Figura 12**  
**Nuevos diagnósticos de VIH anuales por categoría**  
**de transmisión. España. Datos de 9 CCAA\*. Período 2004-2010**  
**Datos no corregidos por retraso en la notificación**



\*Baleares, Canarias, Cataluña, Ceuta, Extremadura, Galicia, La Rioja, Navarra, y País Vasco

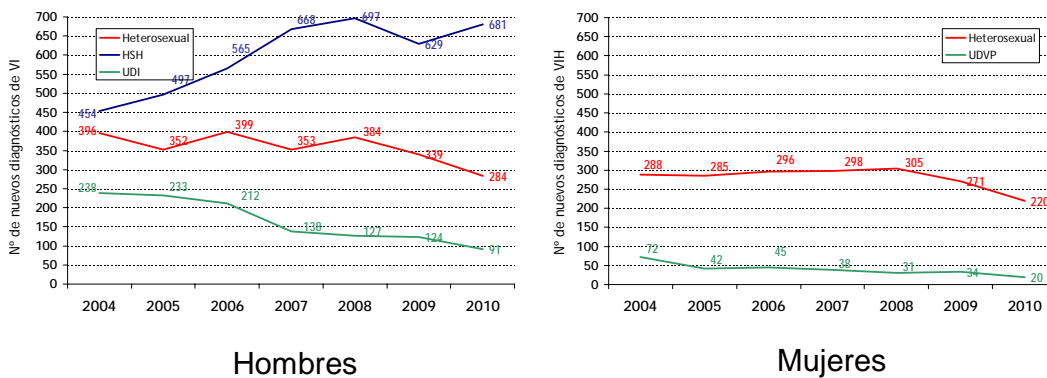
**Figura 13**  
**Tasas de nuevos diagnósticos de VIH.**  
**Distribución por año de diagnóstico y categoría de transmisión**  
**España. Datos de 9 CCAA. Período 2004-2010**  
**Datos sin corregir por retraso en notificación**



\*Baleares, Canarias, Cataluña, Ceuta, Extremadura, Galicia, La Rioja, Navarra, y País Vasco

<sup>b</sup> Tasa por millón de población masculina

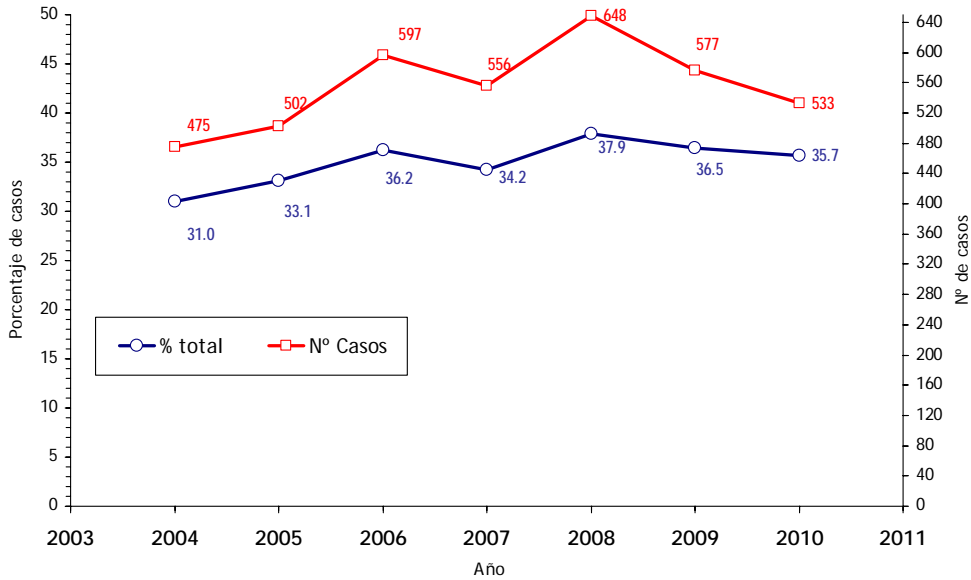
**Figura 14**  
**Nuevos diagnósticos de VIH anuales por categoría de transmisión y sexo**  
**España. Datos de 9 CCAA\*. Período 2004-2010**  
**Datos no corregidos por retraso en la notificación**



\*Baleares, Canarias, Cataluña, Ceuta, Extremadura, Galicia, La Rioja, Navarra, y País Vasco

Figura 15

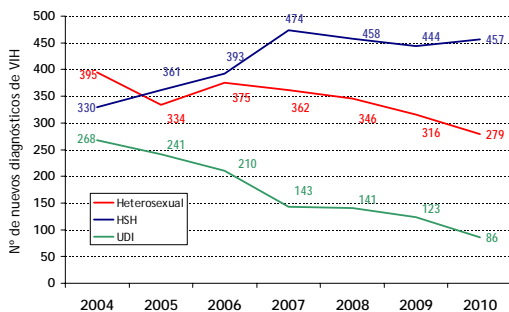
Número y porcentaje de nuevos diagnósticos de VIH en España en personas de otros países de origen. Datos de 9 CCAA\*. Período 2004-2010  
 Datos no corregidos por retraso en la notificación



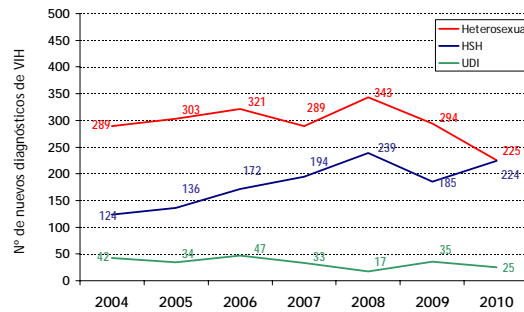
\*Baleares, Canarias, Cataluña, Ceuta, Extremadura, Galicia, La Rioja, Navarra, y País Vasco

Figura 16

Nuevos diagnósticos de VIH anuales por categoría de transmisión y origen  
 España. Datos de 9 CCAA\*. Período 2004-2010  
 Datos no corregidos por retraso en la notificación



Origen en España



Origen en otros países

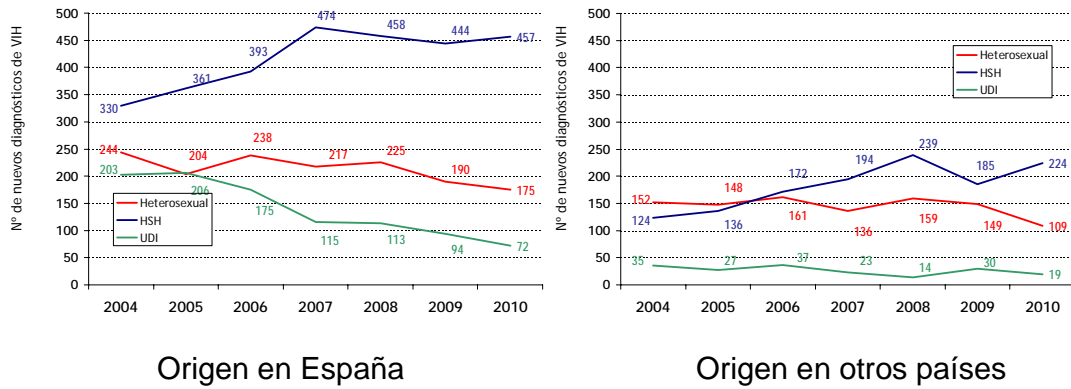
\*Baleares, Canarias, Cataluña, Ceuta, Extremadura, Galicia, La Rioja, Navarra, y País Vasco

Figura 17

Nuevos diagnósticos de VIH anuales por categoría de transmisión y origen. España. Datos de 9 CCAA\*. Período 2004-2010

Datos no corregidos por retraso en la notificación

**HOMBRES.**



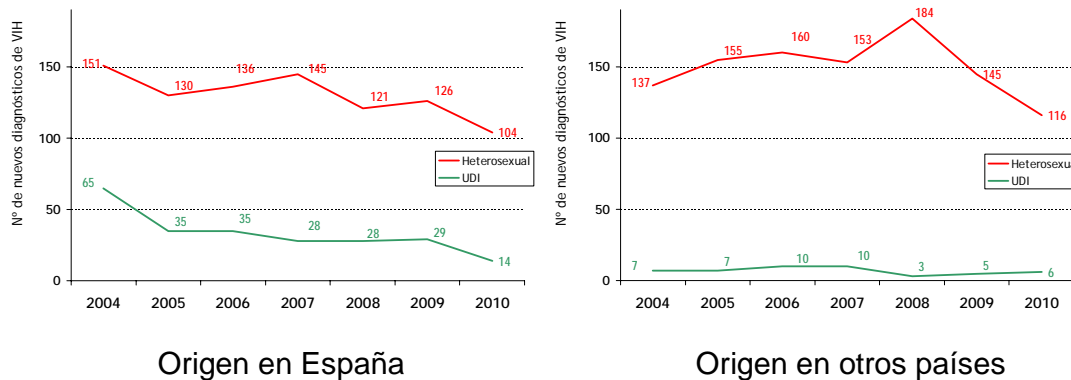
\*Baleares, Canarias, Cataluña, Ceuta, Extremadura, Galicia, La Rioja, Navarra, y País Vasco

Figura 18

Nuevos diagnósticos de VIH anuales por categoría de transmisión y origen. España. Datos de 9 CCAA\*. Período 2004-2010

Datos no corregidos por retraso en la notificación

**MUJERES.**

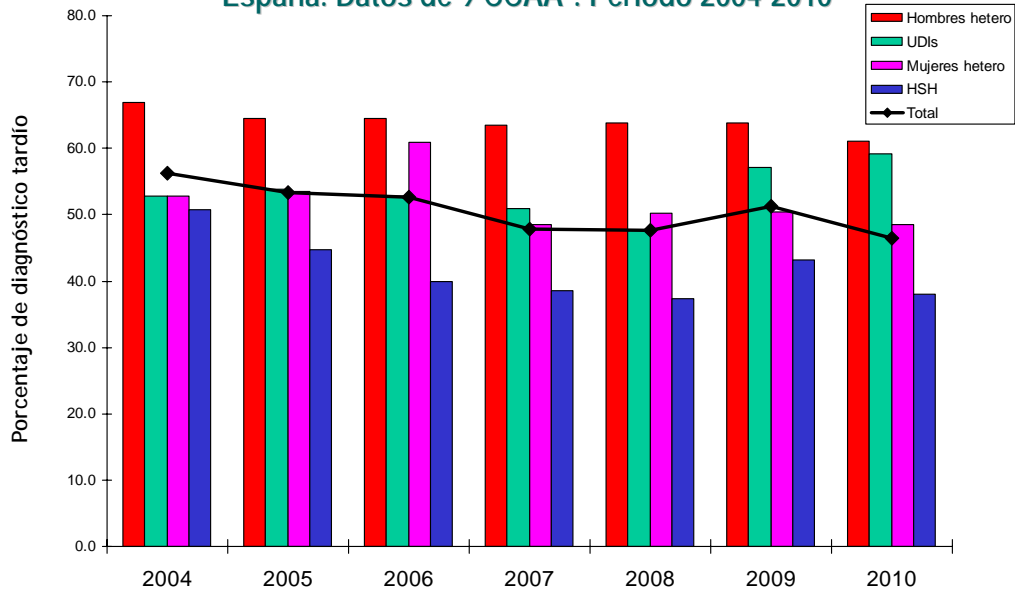


\*Baleares, Canarias, Cataluña, Ceuta, Extremadura, Galicia, La Rioja, Navarra, y País Vasco

**Figura 19**  
**Nuevos diagnósticos de VIH.**

**Diagnóstico tardío (<350 CD4) según categoría de transmisión y año de diagnóstico.**

**España. Datos de 9 CCAA\*. Período 2004-2010**

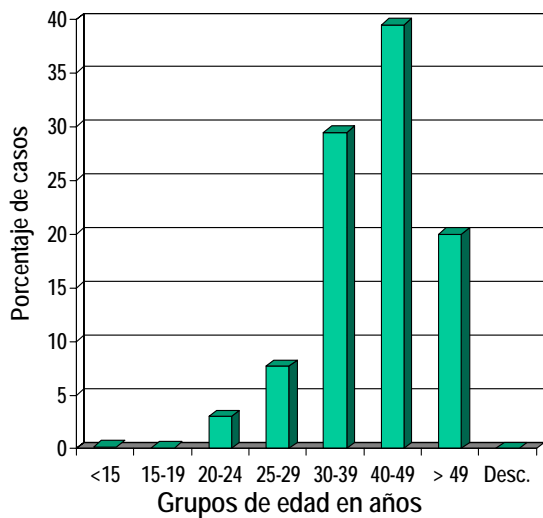


\*Baleares, Canarias, Cataluña, Ceuta, Extremadura, Galicia, La Rioja, Navarra, y País Vasco

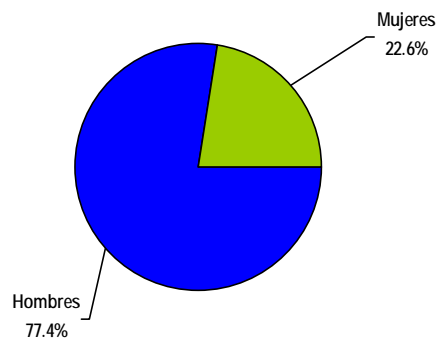
**Figura 20.**

**Casos de SIDA diagnosticados en España en 2010**  
**Distribución por edad y sexo.**  
**Registro Nacional de sida. Actualización a 30 de junio de 2011**

**Edad**

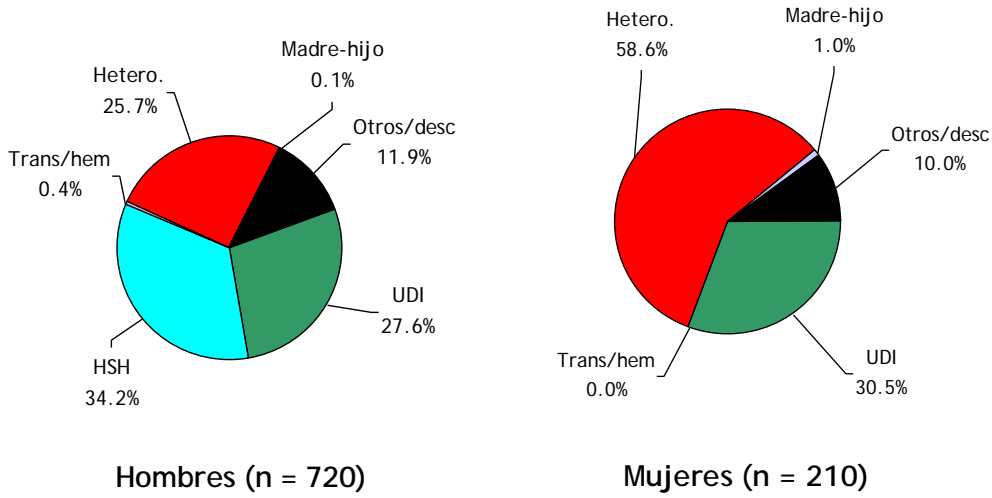


**Sexo**

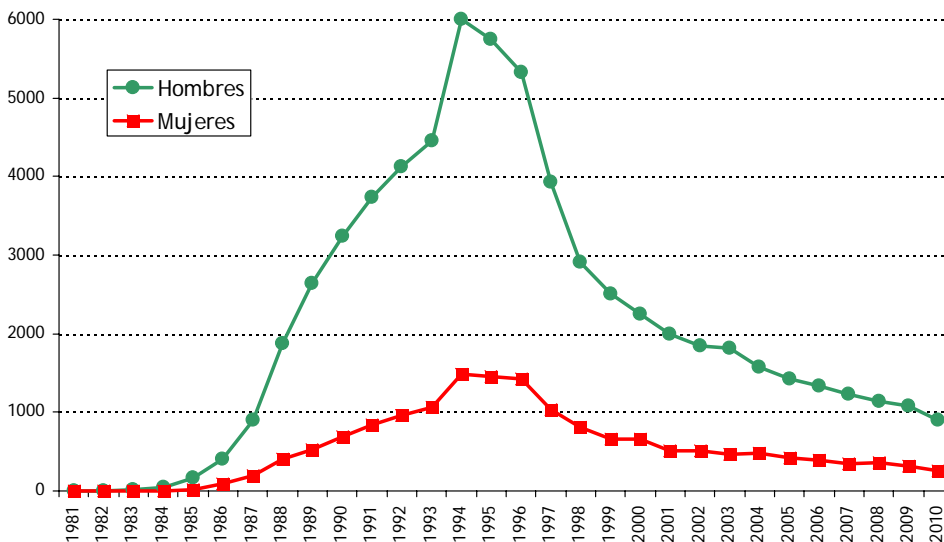


**n = 930**

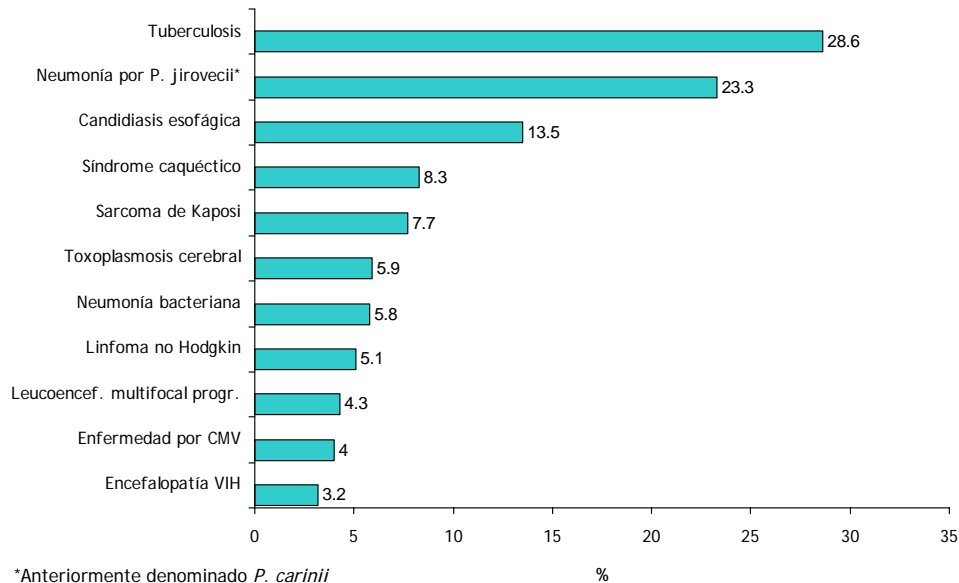
**Figura 21.**  
**Casos de SIDA diagnosticados en España en 2010**  
**Distribución de categorías de transmisión por sexo.**  
 Registro Nacional de sida. Actualización a 30 de junio de 2011



**Figura 22.**  
**Incidencia de sida en España por sexos**  
**corregida por retraso en la notificación**  
 Registro Nacional de Sida. Actualización a 30 de junio de 2011



**Figura 23.**  
**Enfermedades diagnósticas de sida**  
**más frecuentes en España en el periodo 2006-2010**  
**Registro Nacional de Sida. Actualización a 30 de junio de 2011**



**Responsables de los registros autonómicos de sida y Grupo de trabajo para la valoración de los nuevos diagnósticos de VIH en España CCAA e instituciones participantes:**

- |   |                              |
|---|------------------------------|
| - Andalucía                                       | Gloria Andérica              |
| - Aragón  | Carmen Malo                  |
| - Asturias  | Ismael Huerta                |
|   | Ana M <sup>a</sup> Fernández |
| - Baleares  | Antonio Nicolau              |
| - Cantabria                                       | Luis Vilorio                 |
| - Canarias  | Ana Izquierdo                |
| - Castilla La Mancha                              | Gonzalo Gutiérrez            |
| - Castilla León                                   | Henar Marcos                 |
| - Cataluña  | Nuria Vives                  |
| - Ceuta   | Irene López                  |
| - Comunidad Valenciana                            | Alberto Amador               |
| - Extremadura                                     | Mara Álvarez                 |
| - Galicia   | Javier Cereijo               |
| - Madrid  | Carlos Cevallos              |
| - Melilla   | Daniel Castrillejo           |
| - Murcia  | Rocío García                 |
| - Navarra   | Jesús Castilla               |
| - País Vasco                                      | Arantxa Arrillaga            |
| - La Rioja  | Eva Martínez                 |
| - Secretaría del Plan Nacional sobre el sida /CNE | Jesús Oliva                  |
|   | Fernando Sánchez             |
|   | Mercedes Díez                |

**Citación sugerida:**

Área de Vigilancia de VIH y Conductas de Riesgo. Vigilancia Epidemiológica del VIH/sida en España: Sistema de Información sobre Nuevos Diagnósticos de VIH y Registro Nacional de Casos de Sida. Secretaría del Plan Nacional sobre el Sida/Centro Nacional de Epidemiología. Madrid; Madrid Nov 2011.