

sobre el  
**SISTEMA** de **INFORMACIÓN**  
**SISTEMA** del  
**NACIONAL** de  
**SALUD**

**OCDE Health Data / WHO European  
Health For All data base HFA-DB**

**Santiago Esteban Gonzalo**

Subdirección General de Información Sanitaria e  
Innovación.





- Parte 1.- Estado de Salud
- Parte 2.- Remuneración de los profesionales sanitarios
- Parte 3. - Utilización de los Servicios Sanitarios
- Parte 4.- Larga Estancia: recursos y utilización
- Parte 7.- Protección Social
- Parte 8. - Mercado Farmacéutico
- Parte 9.- Factores determinantes de la salud

Las partes 5 y 6 corresponde al cuestionario económico

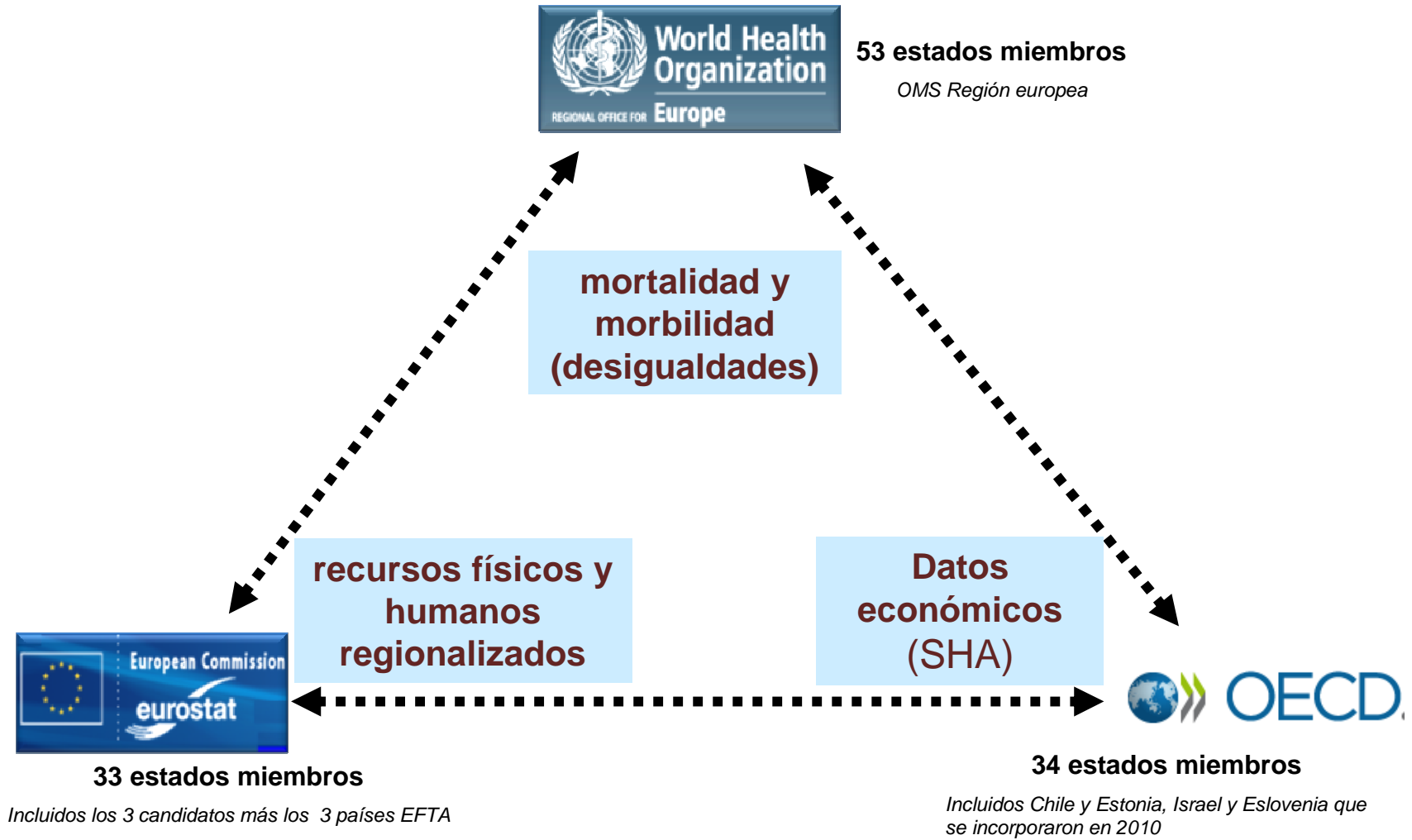


**Eurostat additional module**

- . Empleo en el sector salud y recursos físicos y tecnológicos a nivel regional (NUTS)



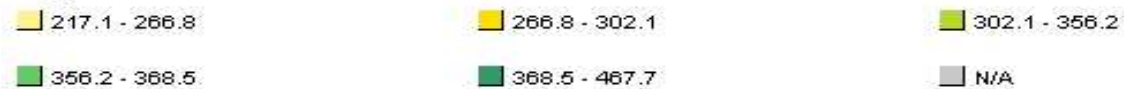
- . Demografía y entorno socioeconómico
- . Indicadores basados en la mortalidad
- . Morbilidad, discapacidad y altas hospitalarias
- . Estilos de Vida
- . Medio Ambiente
- . Utilización de los servicios sanitarios y costes
- . Salud Maternal e Infantil



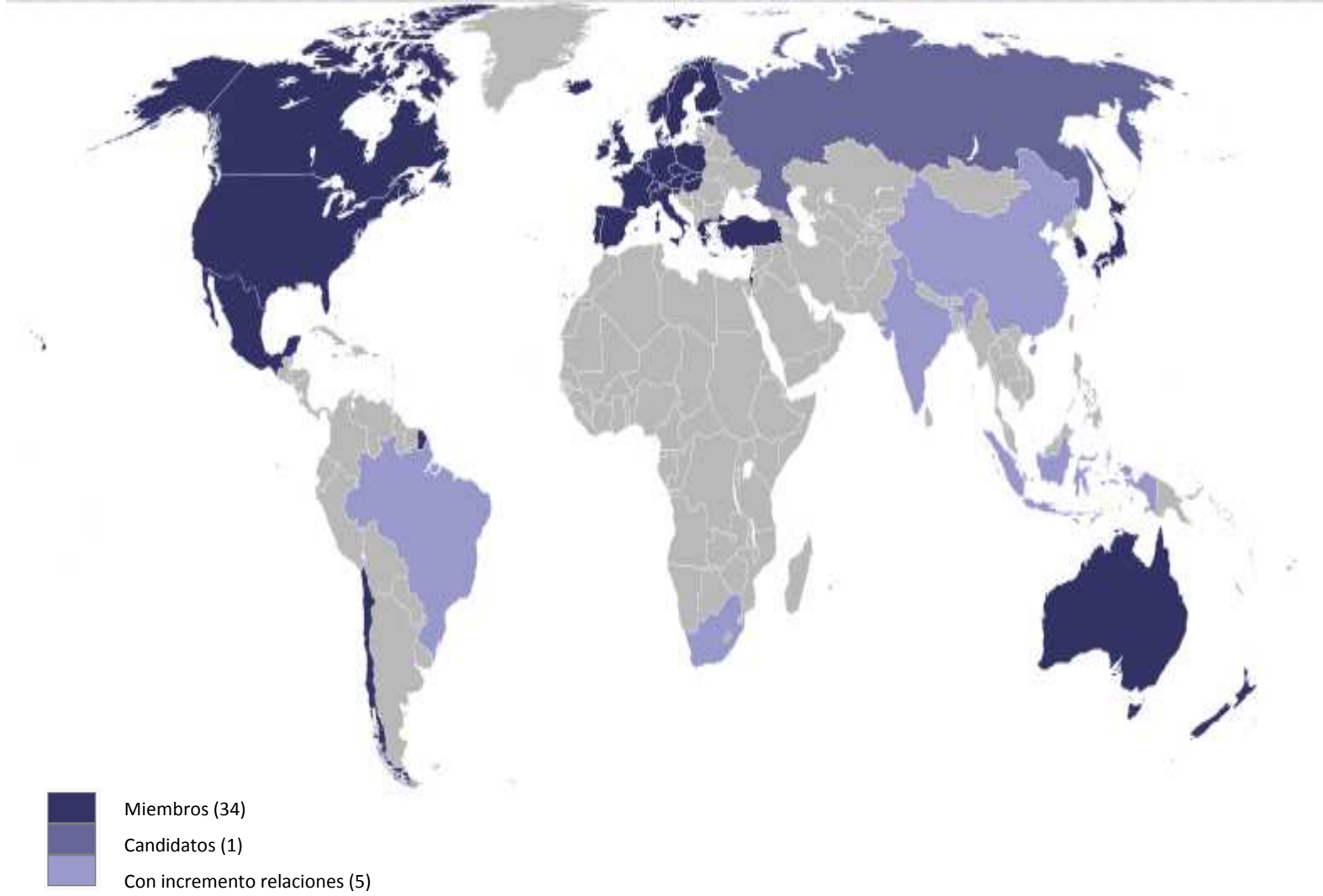
**Practising physicians**  
Per 100 000 inhabitants - 2009



Legend



Minimum value:217.1 Maximum value:467.7





[http://epp.eurostat.ec.europa.eu/portal/page/portal/health/public\\_health/data\\_public\\_health/database](http://epp.eurostat.ec.europa.eu/portal/page/portal/health/public_health/data_public_health/database)

ORGANISATION  
FOR ECONOMIC  
CO-OPERATION  
AND DEVELOPMENT



OECD


<http://stats.oecd.org/index.aspx>




<http://data.euro.who.int/hfad/>

ENE FEB MAR ABR MAY JUN JUL AGO SEP OCT NOV DIC

*Datos no económicos*



ACTUALIZACION



*Datos económicos*



ACTUALIZACION



+ WWW






ACTUALIZACION

*Datos no económicos*

ENE FEB MAR ABR MAY JUN JUL AGO SEP OCT NOV DIC





http://epp.eurostat.ec.europa.eu - Principaux tableaux - Microsoft Internet Explorer

Atrás Búsqueda Favoritos

S'enregistrer | Liens | Contact | Avis juridique important Français (fr)

Votre clé d'accès à la Statistique européenne  
**eurostat**

Commission européenne > Eurostat > ... > Principaux tableaux

Accueil **Statistiques** Publications A propos d'Eurostat Aide

**Santé**

- Introduction
- ▼ Santé publique
  - Principaux tableaux**
  - Base de données
- ▼ Santé et sécurité au travail
  - Principaux tableaux
  - Base de données
  - Publications

**Principaux tableaux**

Rechercher Annuler

**Explications**

Il n'y a pas de noeud qui corresponde à votre recherche.

- ▼ Santé publique (t\_hlth)
  - Années de vie en bonne santé à la naissance par sexe (tsien180)
  - Causes de décès (t\_hlth\_cdeath)
  - ▼ Systèmes de soins de santé: ressources et patients (sauf données relatives aux dépenses) (t\_hlth\_care)
    - Médecins exerçant leur profession (tps00044)
    - Médecins habilités à exercer (tps00167)
    - Dentistes exerçant leur profession (tps00045)
    - Lits d'hôpital (tps00046)
    - Lits d'hôpital en soins curatifs (tps00168)
    - Lits d'hôpital en soins psychiatriques (tps00047)
    - Sorties d'hôpital (tps00048)
  - ▼ Etat de santé: indicateurs des enquêtes (SILC, HIS, LFS) (t\_hlth\_state)
    - Fumeurs, par sexe (tps00169)
    - Fumeurs âgés entre 15 et 24, par sexe (tps00170)

Dernière mise-à-jour 10.05.2009

L'arbre de navigation a été chargé avec succès ! Internet



http://epp.eurostat.ec.europa.eu - Site3-TGM table - Microsoft Internet Explorer

Notes 
  Codes 
  Etiquettes 
  Codes & étiquettes

geo	time	1996	1997	1998	1999	2000	2001	2002	2003	2004	2005	2006	2007
UE (27 pays)		:	694.8	679.8	661.9	652.6	640.9	628.6	607.5	595.9	590.4	:	:
UE (25 pays)		:	685.6	673.4	656.1	645.4	633.3	622.6	604.7	592.7	586.6	:	:
UE (15 pays)		:	669.4	657.0	638.0	626.6	614.6	603.5	590.5	577.2	570.7	:	:
Belgique		798.3	794.8								744.8	672.3	:
Bulgarie		1049.6	1031.1								542.9	621.4	:
République tchèque		886.9	866.9								329.1	817.0	:
Danemark		470.1	461.5								370.7	361.8	:
Allemagne		957.8	938.0								346.4	829.1	:
Estonie		795.5	774.8								548.4	565.3	:
Irlande		673.7	663.8								546.3	524.7	:
Grèce		517.3	512.4								473.8	:	:
Espagne		389.1	382.9								338.9	334.1	:
France		853.8	:								733.4	718.3	707.5
Italie		655.0	588.3								400.9	395.2	:
Chypre		498.7	467.3								380.0	373.7	:
Lettonie		1038.3	975.1								766.4	758.6	755.4
Lituanie		1092.0	1023.0								314.7	801.0	:
Luxembourg		1079.9	1066.8								583.4	569.4	:
Hongrie		903.0	817.9								786.2	792.1	:
Malte		576.8	562.0								742.5	752.3	237.8
Pays-Bas		522.2	520.1								437.9	438.2	:
Autriche		930.9	918.6	903.3	889.4	872.9	864.2	843.1	835.7	776.5	770.7	766.4	:
Pologne		766.3	757.4	743.8	735.3	726.2	725.1	717.6	668.1	667.0	652.2	647.5	:
Portugal		399.3	394.4	387.6	385.8	381.6	374.9	365.1	366.2	365.1	:	:	:
Roumanie		757.0	738.7	731.6	731.3	743.9	769.2	747.1	657.4	658.3	661.8	658.6	:
Slovénie		566.6	565.3	559.1	554.0	540.6	516.9	508.9	496.0	480.1	483.9	477.5	:
Slovaquie		832.7	815.2	804.6	795.7	784.1	766.9	756.9	723.9	690.1	677.3	671.4	:

=Non disponible b=Rupture de série

http://epp.eurostat.ec.europa.eu - Short Description for Lits d'...

### Lits d'hôpital - (pour 100 000 habitants)

**Courte description:** Les lits d'hôpital fournissent des informations sur les capacités de soins de santé, c'est-à-dire sur le nombre maximum de patients pouvant être soignés par les hôpitaux. Le total des lits d'hôpital sont tous les lits qui sont régulièrement entretenus et dotés de personnel et immédiatement disponibles pour les soins des patients admis ; à la fois les lits occupés et inoccupés sont couverts. Les hôpitaux sont définis selon la classification des prestataires de soins de santé du système de comptes de la santé (SCS) ; tous les hôpitaux publics et privés devraient être couverts.

[Fermer la fenêtre](#)



## Cuestionario Conjunto (JQ) Fuentes de información

Indicador	Organismo responsable	Unidad ejecutora	Estadística / Sistema de Información
<b>Recursos sanitarios</b> .Médicos y Médicos por categorías . Enfermeras . Personal de cuidados . Dentistas . Farmacéuticos . Fisioterapeutas . Graduados . Hospitales / Camas . Camas y otros recursos residenciales. . Tecnología médica	INE	. SG de Estadísticas Sectoriales Sociales	Profesionales sanitarios colegiados. <a href="http://www.ine.es">www.ine.es</a>
		. SG de Estadísticas del Mercado Laboral	Encuesta de Población Activa <a href="http://www.ine.es">www.ine.es</a>
	MSSI	. SG de Información Sanitaria e Innovación	Catálogo Nacional de Hospitales de España <a href="http://www.msssi.gob.es">www.msssi.gob.es</a>
			Sistema de Información de Atención Primaria (SIAP) <a href="http://www.msssi.gob.es">www.msssi.gob.es</a>
		.IMSERSO (Instituto de Mayores y Servicios Sociales)	Observatorio de Personas Mayores <a href="http://www.imserso.es">www.imserso.es</a>

**Extensión del Cuestionario Conjunto (2013) de las estadísticas no económicas con datos de actividad (health care activities) = Altas hospitalarias**



Módulo Adicional = Recursos humanos y físicos a nivel regional. Unidades Territoriales estadísticas. NUTS 2 Comunidades autónomas.



Data by theme Popular queries

Find in Themes  Reset

All Themes

- General Statistics
- Agriculture and Fisheries
- Demography and Population
- Development
- Economic Projections
- Education and Training
- Environment
- Finance
- Globalisation

- Health
  - Health Status i
  - Mortality
  - Life expectancy
  - Causes of mortality
  - Maternal and infant mortality
  - Potential years of life lost
  - Morbidity
  - Perceived health status
  - Infant health
  - Dental health
  - Communicable diseases

## Health Status i : Perceived health status

HIDE NAVIGATION

			Year													
			1980	1981	1982	1983	1984	1985	1986	1987	1988	1989	1990	1991	1992	1993
Variable	Unit	Country														
Perceived health status <span style="color: red;">i</span>	% of population with health good, female, 15-24 years old <span style="color: red;">i</span>	Australia										87.6				
		Austria														
		Belgium														
		Canada														
		Chile														
		Czech Republic													8	
		Denmark														
		Estonia														
		Finland	80.6	85.8	81.8	85.8	83	80.4	80	80.6	76.6	82.4	81.6	81.4	80.1	8
		France														
		Germany <span style="color: red;">i</span>														
		Greece														
		Hungary														

Legend:

b Break in series

Data extracted on 10 Nov 2012 12:09 UTC (GMT) from OECD.Stat

### Information

Health Status

Source

Data source(s) used

[Definitions, Sources and Methods per country](#)

HIDE INFORMATION

Indicador	Organismo Responsable	Unidad Ejecutora	Estadística /Sistema de Información
<b>Parte 1.- Estado de Salud</b>  <b>.Mortalidad</b> <b>.Esperanza de vida</b> <b>.Causas de muerte</b> <b>.Mortalidad materna e infantil</b> <b>.Morbilidad</b> <b>.Percepción del estado de salud</b> <b>.Enfermedades declarables</b> <b>.Cáncer</b> <b>.Accidentes ( heridos en accidentes de tráfico)</b> <b>.Ausencia del trabajo debido a enfermedad.</b>	INE	.SG de Estadísticas Sociales Sectoriales	Tablas de mortalidad. Movimiento Natural de la Población. Defunciones según causa de muerte <a href="http://www.ine.es">www.ine.es</a>  Para los países de la UE, la OECD usa como fuente primaria Eurostat Database
	MSSI-INE	.SG de Información Sanitaria e Innovación . SG de Estadísticas Sociales Sectoriales	Encuestas Nacional de Salud de España. Encuesta Europea de Salud en España <a href="http://www.msssi.gob.es">www.msssi.gob.es</a> <a href="http://www.ine.es">www.ine.es</a>
	MECC	. Instituto de Salud Carlos III. Centro Nacional de Epidemiología	Sistema de vigilancia VIH/SIDA <a href="http://www.isciii.es">www.isciii.es</a> Para los países de UE, la OECD usa como fuente primaria European Centre for Disease Prevention (ECDC)
	MINT	.DG de Tráfico	Estadísticas de accidentes con víctimas <a href="http://www.dgt.es">http://www.dgt.es</a>  Para los países de la UE la OECD usa como fuente primaria la United Nations Economic Commission for Europe (UNECE)
	MESS	.SG de Estadística	Encuesta de Coyuntura Laboral <a href="http://www.empleo.gob.es">www.empleo.gob.es</a>



Indicador	Organismo Responsable	Unidad Ejecutora	Estadística /Sistema de Información
<b>Parte 2- Remuneración de los profesionales sanitarios</b> <b>.Remuneracion de los profesionales sanitarios</b>	MSSI	. SG de Ordenación Profesional	Estimaciones.
<b>Parte 3- Utilización de los Servicios Sanitarios</b> <b>.Prevención:Inmunizaciones</b> <b>.Cribado</b> <b>.Consultas</b> <b>. Estancia Media y Altas por categorías diagnósticas</b> <b>.Procedimientos Quirúrgicos</b> <b>.Trasplantes y diálisis</b>	MSSI	. SG de Promoción de la Salud y Epidemiología	Estadísticas de vacunaciones <a href="http://www.msssi.gob.es">www.msssi.gob.es</a>
		. SG de Información Sanitaria e Innovación	Estadística de Centros Sanitarios de Atención Especializada ( Nueva ESCRI) <a href="http://www.msssi.gob.es">www.msssi.gob.es</a>
			Registro de Altas CMBD hospitalares del SNS <a href="http://www.msssi.gob.es">www.msssi.gob.es</a>
	. Organización Nacional de Trasplantes	Estadísticas de donación y extracción de órganos <a href="http://www.ont.msssi.org.es">www.ont.msssi.org.es</a> .	
	MSSI -INE	.SG de Información Sanitaria e Innovación . SG de Estadísticas Sociales Sectoriales	Encuestas Nacional de Salud de España. Encuesta Europea de Salud en España <a href="http://www.msssi.gob.es">www.msssi.gob.es</a> <a href="http://www.inw.es">www.inw.es</a>
	INE		Encuesta de Morbilidad Hospitalaria <a href="http://www.ine.es">www.ine.es</a>

Indicador	Organismo Responsable	Unidad Ejecutora	Estadística /Sistema de Información
<b>Part 4 – Cuidados de Larga Estancia : Recursos disponibles y utilización</b> <b>. Trabajadores de cuidados de Larga Estancia</b> <b>.Recursos institucionales de Larga Estancia ( diferentes de hospital) y en domicilio</b>	MSSI	.IMSERSO ( Instituto de Mayores y Servicios Sociales)	Observatorio de Salud de Mayores <a href="http://www.imserso.es">www.imserso.es</a>
<b>Parte 7 – Protección Social</b> <b>.Cobertura sanitaria privada</b>	MSSI-CIS	.SG de Información Sanitaria e Innovación	Barómetro Sanitario <a href="http://www.msssi.es">www.msssi.es</a>
<b>Parte 8- Mercado Farmacéutico</b> <b>.Consumo (volumen de consumo de medicamentos seleccionados)</b> <b>.Ventas</b> <b>.Genéricos</b>	MSSI	.SG de Calidad de Medicamentos y Productos Sanitarios	Consumo Farmacéutico a través de Recetas Médicas del Sistema Nacional de Salud y del Mutualismo Administrativo <a href="http://www.msssi.gob.es">www.msssi.gob.es</a>
<b>Part 9 – Factores determinantes de la salud</b> <b>.Consumo de alimentos</b> <b>.Indice deMasa Corporal</b>	MSSI-INE	. SG de Información Sanitaria e Innovación . SG de Estadísticas Sociales Sectoriales	Encuestas Nacional de Salud de España Encuesta Europea de Salud en España <a href="http://www.msssi.gob.es">www.msssi.gob.es</a> <a href="http://www.inw.es">www.inw.es</a>



WHO/Europe | European Health for All Database (HFA-DB) - Windows Internet Explorer

http://www.euro.who.int/en/what-we-do/data-and-evidence/databases/european-health-for-all-database-hfa-db2

Archivo Edición Ver Favoritos Herramientas Ayuda

Favoritos publicaciones Boletín clip Guía de canales Hotmail gratuito Inicio de Internet Lo mejor del Web Microsoft Windows Update Galeria de Web Slice

Ministerio de Sanidad, Polític... WHO/Europe | European ...

**World Health Organization**

REGIONAL OFFICE FOR Europe

English Français Deutsch Русский

Home

WHO/Europe home page

Where we work

Our work in European countries

What we do

Data and evidence, health topics

What we publish

Books, fact sheets, press releases, reports

Who we are

About us, our partners and networks

What we do > Data and evidence > Databases

A
A
📄
🔗
SHARE

What we do ▲

Data and evidence

Databases

Contact us

Environment and Health Information System (ENHIS)

Health Evidence Network (HEN)

Health topics

## What we do

### European Health for All Database (HFA-DB)

The European Health for All Database (HFA-DB) is a selection of core health statistics covering basic demographics; health status; health determinants and risk factors; and, health care resources, utilization and expenditures, for the 53 Member States in the Region. The HFA-DB allows queries for country, intercountry and regional analyses and displays results in tables, graphs or maps, which can be exported for further use.

The data are compiled from different sources, including a network of country experts; WHO Europe's technical programmes; and partner organizations such as agencies of the United Nations system, EUROSTAT and the Organisation for Economic Cooperation and Development, and is updated twice annually.

HFA-DB can be used online or downloaded for work on a personal computer.

### See also

Online version  
For rapid access to the data.

Offline version  
For frequent use, plus access to additional output options. For this version, download two compressed files.

HFA-DB user manual (PDF)  
Includes installation instructions and other useful information.

Data Presentation System software (DPS)  
Installation files and manual

### External resources

National health indicator databases

European

European health for all database (HFA-DB), WHO/Europe - Microsoft Internet Explorer

Archivo Edición Ver Favoritos Herramientas Ayuda

Atrás Búsqueda Favoritos Ir Vinculos

Dirección http://data.euro.who.int/hfadb/

**European health for all database (HFA-DB)**

Select parameters Maps Graphs Tables Definitions Language

**Follow the below steps**

- Click on "Select parameters" to open dialogue window for regions and time points
  - Click on a box with sign+ in front of indicator group title indicators
  - Select required indicators, regions and years by ticking a front of their titles and then click on OK
- Select required graphical or tabular data display option from the
- Repeat steps 1-2 to select and display data on other indicators
- Click on Definitions to view definitions and notes on data quality selected indicators
- If another supported language required, click on menu item "Language"
- Check Help for more detailed instructions. Make sure that you have opened all windows from this Web site
- Download and use off-line version of DB for more advanced options

**Parameters - Microsoft Internet Explorer**

Indicators

- 01 DEMOGRAPHIC AND SOCIO-ECONOMIC INDICATORS
- 02 MORTALITY-BASED INDICATORS
- 03 MORBIDITY, DISABILITY AND HOSPITALIZATION
- 04 LIFE STYLES
- 05 ENVIRONMENT
- 06 HEALTH CARE RESOURCES
- 07 HEALTH CARE UTILIZATION AND EXPENDITURE
- 08 MATERNAL AND CHILD HEALTH

Selected indicators

Clear Load

Countries

- EUROPE
- 0001 Albania
- 0002 Andorra
- 0003 Armenia
- 0004 Austria
- 0005 Azerbaijan
- 0006 Belarus
- 0007 Belgium

Selected countries

Clear Load

Years

- 1970
- 1971
- 1972

Clear

OK Cancel

Listo Internet

European health... Microsoft Internet Explorer  
 http://data.euro.who.int - Indicator definitions - Microsoft Internet Explorer

Quit

Selected indicators  
 6011 Number of all hospital admissions  
 7011 Number of abortions, all ages

285500 Number of abortions  
 World Health Organization  
 Total number of induced abortions, irrespective of the method. Abortion is the termination of a pregnancy before the fetus has attained viability. The legal requirements for abortion vary between countries. Usually these requirements are the weight of 500 g or 1000 g or corresponding gestational periods of 22 and 28 weeks.

Sub-indicators:  
 Age of pregnant woman is 35  
 Age of pregnant woman is 35

Albania  
 Ministry of Health.

Belgium  
 Source: Federal Public Service  
 Chain Safety and Environment  
 d',valuation de la loi relative  
 grossesse. Remark: These da  
 carried out in Belgium.

Bosnia and Herzegovina  
 Public Health Institute - Depa  
 statistics and informatics.

Belarus  
 Prior to 1997 total abortion d  
 abortions in the earlier gestati  
 vacuum-aspiration method. F  
 included in the data.

Croatia  
 Source: Croatian National Ins

Czech Republic  
 On request of the woman unti  
 gestation. After that time, up t  
 medical reasons only.  
 Abortions of foreign citizens a  
 Source: Institute of Health Inf  
 of CR (IHIS CR).

Denmark

Lithuania  
 Legal requirement for abortion is gestational period  
 12 weeks, for therapeutical abortions - up to 22  
 weeks. Source: LHIC, annual report data.

Montenegro  
 Data is for 30+ years.

Netherlands  
 Chief Medical Officer of Public Health.

Poland  
 Data refer to officially registered abortions only  
 (cases with special indications which allow to perform  
 abortion).

Romania  
 Abortion corresponds to a gestation period of up to 22  
 weeks.

Spain  
 In 1985 abortion was legalized in Spain for three  
 definite assumptions: 1)danger for psychical or  
 physical health of mother, 2)that pregnancy was as a  
 result of violation or 3)was assumed that foetus would  
 be born with physical or psychical defects. Source:  
 Ministry of Health and Consumer Affairs. Data from  
 Statistics on voluntary interruption of pregnancy.  
 (www.msc.es)

Serbia  
 Source: Institute of Public Health of Serbia.

Slovakia  
 Source: Institute of Health Information Statistics

Slovenia  
 Institute of Public Health of the Republic of  
 Slovenia, Ljubljana 1996 (Information system on fetal  
 death in Slovenia).

Sweden  
 On request of the woman until the 18th week of  
 gestation and after that time for very serious  
 indications. Source: Report from each clinic to the  
 National Board of Health and Welfare.

Follow the bel  
 1. Click  
 region  
 Click  
 indica  
 Select  
 front  
 2. Select requir  
 3. Repeat steps  
 4. Click on De  
 selected indi  
 5. If another su  
 6. Check Help  
 windows fro  
 7. Download a  
 options

Listo Internet

Indicadores	Organismo Responsable	Unidad ejecutora	Estadísticas / Sistema de información
<b>Demografía y entorno socioeconómico</b>	INE	.SG de Estadísticas de la Población	Proyecciones de Población <a href="http://www.ine.es">www.ine.es</a>
		.SG de Estadísticas Sociales Sectoriales	Movimiento Natural de la Población. Nacimientos. Partos <a href="http://www.ine.es">www.ine.es</a>
	MESS	.SG de Estadística	Boletín de Estadísticas Laborales <a href="http://www.empleo.gob.es">www.empleo.gob.es</a>
<b>Indicadores basados en la mortalidad</b>	INE	.SG de Estadísticas Sociales Sectoriales	Movimiento Natural de la Población. Muertes Fetales tardías <a href="http://www.ine.es">www.ine.es</a>
	MSSI	.SG de Información Sanitaria e Innovación	Estadística de Centros Sanitarios de Atención Especializada (Nueva ESCRI) <a href="http://www.msssi.gob.es">www.msssi.gob.es</a>
<b>Morbilidad, discapacidad y altas hospitalarias</b> <i>(algunos indicadores de actividad han pasado a la extensión del Joint questionnaire Eurostat-OECD-WHO)</i>	MSSI-INE	.SG de Información Sanitaria e Innovación	Encuestas Nacional de Salud de España. Encuesta Europea de Salud en España. <a href="http://www.msssi.gob.es">www.msssi.gob.es</a> <a href="http://www.ine.es">www.ine.es</a>
		.SG de Estadísticas Sociales Sectoriales	
	MSSI	.IMSERSO (Instituto de Mayores y Servicios Sociales)	Base Estatal de Personas con Discapacidad <a href="http://www.imserso.es">www.imserso.es</a>
	INE	.SG de Estadísticas del Mercado Laboral	Encuesta de Población Activa (EPA) <a href="http://www.ine.es">www.ine.es</a>
<b>Estilos de Vida</b>	MSSI - INE	.SG de Información Sanitaria e Innovación .SG de Estadísticas Sociales Sectoriales	Encuestas Nacional de Salud de España. Encuesta Europea de Salud en España. <a href="http://www.msssi.gob.es">www.msssi.gob.es</a> <a href="http://www.ine.es">www.ine.es</a>

Indicadores	Organismo Responsable	Unidad ejecutora	Estadísticas / Sistema de información
<b>Medio Ambiente</b>	MECC	. Instituto de Salud Carlos III. Centro Nacional de Epidemiología.	Sistema de información microbiológica <a href="http://www.isciii.es">www.isciii.es</a>
	MSSI	. Observatorio Español de la Droga y las Toxicomanías.	Indicador de Admisiones a Tratamiento <a href="http://www.pnsd.msssi.gob.es/">http://www.pnsd.msssi.gob.es/</a>
	MESS	. SG de Estadística	Boletín de Estadísticas Laborales
<b>Utilización de los servicios sanitarios y costes</b>	MSSI	.SG de Información Sanitaria e Innovación	Estadísticas de Centros Sanitarios de Atención Especializada (Nueva ESCRI). <a href="http://www.msssi.gob.es">www.msssi.gob.es</a>
		.SG de Cartera Básica de Servicios del SNS y Fondo de Cohesión.	Sistema de Cuentas de Salud <a href="http://www.msssi.gob.es">www.msssi.gob.es</a> Para los países OECD se usa la <i>OECD Health Data</i> como fuente primaria.
<b>Salud maternal e infantil</b>	MSSI	.SG de Promoción de la Salud y Epidemiología.	Interrupciones voluntarias del Embarazo (IVEs). <a href="http://www.msssi.gob.es">www.msssi.gob.es</a>
	MSSI-INE	. SG de Información Sanitaria e Innovación	Encuestas Nacional de Salud de España Encuesta Europea de Salud en España.
		. SG de Estadísticas Sociales Sectoriales	<a href="http://www.msssi.gob.es">www.msssi.gob.es</a> <a href="http://www.ine.es">www.ine.es</a>
	INE	SG de Estadísticas Sociales Sectoriales.	Movimiento Natural de la población. <a href="http://www.ine.es">www.ine.es</a>

MECC= Ministerio de Economía y Competitividad  
MSSI = Ministerio de Sanidad, Servicios Sociales e Igualdad  
MESS = Ministerio de Empleo y Seguridad Social  
INE = Instituto Nacional de Estadística



Todas las estadísticas y los sistemas de información utilizados en la puesta al día de las bases de datos internacionales están incluidas en el Inventario de Operaciones Estadísticas (IOE) de la Administración General del Estado y algunas forman parte del Plan Estadístico Nacional (PEN) 2009-2012 vigente.

**INE Instituto Nacional de Estadística**

Inicio | El INE | Métodos y estándares | Pruebas | Censo electoral | Sede electrónica | Productos y servicios

El Instituto Nacional de Estadística

Organización estadística

- Estadísticas Territoriales
- Esquema general
- La estadística de la AGE
- La estadística de las CCAA
- Inventario de Operaciones Estadísticas (IOE)

SINe Revista digital

**Última hora**

- 12 Nov 12. [Transmisiones de derechos de la propiedad. ETD](#)
- 12 Nov 12. [Estadística de transporte de viajeros. TV](#)
- 08 Nov 12. [Transmisión intergeneracional pobreza y bienestar](#)
- 07 Nov 12. [Boletín Mensual de Estadística. BME](#)
- 07 Nov 12. [Índice de producción industrial. IPI](#)
- 06 Nov 12. [CNE. Tablas de Origen y Destino. Año 2008.](#)

Indicador	Periodo	Valor
IPC	2012M09	
EPA. Ocupados (miles)	2012T3	
EPA. Tasa de paro	2012T3	
PIB (millones €)	2012T2	
Población total (miles)	2012	

1 Valor en %. Variación: diferencia respecto a la tasa del mismo periodo del año anterior  
 2 Datos corregidos de efectos estacionales y de calendario  
 3 Datos provisionales

**Elecciones Parlamento Cataluña 2012**

www.ine.es

**Calendario 2012**

Noviembre

L	M	X	J	V	S	D
			1	2	3	4
5	6	7	8	9	10	11
12	13	14	15	16	17	18
19	20	21	22	23	24	25
26	27	28	29	30		



## Calendario de disponibilidad de estadísticas del Ministerio de Sanidad, Servicios Sociales e Igualdad - 2012

(Según aparece en el Anexo 3227 del R.D. 456/2012 de 5 de marzo, por el que se aprueba el Programa anual 2012 del P.E.N. 2009-2012) (Continúa)

Nombre de la operación estadística	Código	Año 2012												
		Plan	Enero	Febrero	Marzo	Abril	Mayo	Junio	Julio	Agosto	Septiembre	Octubre	Noviembre	Diciembre
Sistema de Información de Atención Primaria del Sistema Nacional de Salud	5371							NMT 31 (2011)						
Estadística de Centros Sanitarios de Atención Especializada (*)	5373													NMT 31 (2010)
Explotación Estadística del Conjunto Mínimo Básico de Datos Hospitalarios	5375													NMT 30 (2011)
Indicador de Mortalidad por Reacción Aguda a Sustancias Psicoactivas (RASUPSI) del Observatorio Español sobre Drogas	5382								NMT 31 (2010)					
Indicador de Urgencias Hospitalarias en Consumidores de Sustancias Psicoactivas del Observatorio Español sobre Drogas	5383								NMT 31 (2010)					
Indicador de Admisiones a Tratamiento del Observatorio Español sobre Drogas	5384								NMT 31 (2010)					
Encuesta Estatal sobre Uso de Drogas en Enseñanzas Secundarias (ESTUDES)	5385							(Sin difusión en 2012)						
Encuesta Domiciliaria sobre Alcohol y Drogas en España (EDADES)	5386													NMT 31 (2011)
Calidad de las Aguas de Consumo Humano	5387									NMT 31 (2011)				
Calidad de las Aguas de Baño	5388			NMT 31 (2011)										
Encuesta Nacional de Salud	5389													NMT 30 (2011)(2012)
Encuesta Europea de Salud (responsabilidad conjunta INE-MSPI)	5390							(Sin difusión en 2012)						
Interrupciones Voluntarias del Embarazo	5391												NMT 31 (2011)	
Programa de Lesiones: Red de Accidentes Domésticos y de Ocio	5394								NMT 31 (2012)					
Consumo Farmacéutico de Recetas Médicas del Sistema Nacional de Salud y del Mutualismo Administrativo	5395	31 (Nov/11)	29 (Dic/11)	31 (Ene/12)	30 (Feb/12)	31 (Mar/12)	30 (Abr/12)	31 (May/12)	31 (Jun/12)	30 (Jul/12)	31 (Ago/12)	30 (Sep/12)	31 (Oct/12)	

(\*) Supeditado al calendario de difusión de los organismos colaboradores.

"NMT" : "No más tarde del"

"(XXX)": Indica el año de referencia de la información a difundir.

## Calendario de disponibilidad de estadísticas del Ministerio de Sanidad, Servicios Sociales e Igualdad -2012

(Según aparece en el Anexo 3227 del R.D. 456/2012 de 5 de marzo, por el que se aprueba el Programa anual 2012 del P.E.N. 2009-2012) (Continuación)


Nombre de la operación estadística	Código	Año 2012												
		Plan	Enero	Febrero	Marzo	Abril	Mayo	Junio	Julio	Agosto	Septiembre	Octubre	Noviembre	Diciembre
Indicadores de Salud (series temporales)	5396													
Cuentas Satélite del Gasto Sanitario Público	5397													
Barómetro Sanitario	5398													
Gasto Farmacéutico de los Hospitales Públicos del Sistema Nacional de Salud	5399													
Medidas de Protección a la Infancia: Adopciones, Acogimientos y Tutela de Menores	5422													
Pensiones no Contributivas	5432													
Títulos de Familias Numerosas	5436													
Beneficiarios de Prestaciones Socioeconómicas a Personas con Discapacidad (LISMI)	5437													
Prestaciones del Sistema para la Autonomía y Atención a la Dependencia (SAAD)	5440													
Ayudas Sociales a Mujeres Víctimas de Violencia de Género	5441													
Sistema de Seguimiento por Medios Telemáticos de las Medidas de Alejamiento en el ámbito de la Violencia de Género	5479													
Encuesta de Juventud	5657													

\*NMT\* : "No más tarde del"

\*(XXXX)\*: Indica el año de referencia de la información a difundir.



[←](#) [→](#) [↻](#) [www.msssi.gob.es/estadEstudios/estadisticas/estadisticas/estMinisterio/siap.htm](http://www.msssi.gob.es/estadEstudios/estadisticas/estadisticas/estMinisterio/siap.htm)



**Ministerio de Sanidad, Servicios Sociales e Igualdad**

Organización Institucional
Ciudadanos
Profesionales
Biblioteca y Publicaciones
Portal Estadístico del SNS
Proyectos normativos
Servicios Sociales e Igualdad
Servicios al Ciudadano
Sede Electrónica

[Mapa Web](#) [Contactar](#)

---

Inicio > Portal Estadístico del SNS > Sistema de Información Sanitaria > Sistema de Información de Atención Primaria. Centros de Salud >

## Sistema de Información de Atención Primaria - SIAP

---

Estadística incluida en Plan Estadístico Nacional

Notas Metodológicas

- [Ordenación Sanitaria de las Comunidades Autónomas](#) Enero - 2012
- [Organización general de la atención primaria](#) Septiembre - 2011
- [Catálogo de Centros de Atención Primaria](#)
- **Información estadística. Atención Primaria del SNS**
  - [Definiciones](#)
  - [Actividad asistencial ordinaria en Atención Primaria en el SNS. Informe por CCAA. Año 2011](#)
  - [Actividad asistencial urgente en Atención Primaria en el SNS. Informe por CCAA. Año 2011.](#)
  - [Actividad asistencial ordinaria en Atención Primaria en el SNS. Informe evolutivo 2007 - 2011.](#)
  - [Aplicación de consulta. \(Población, recursos y actividad\). Datos 2004-2011](#)
  - [Explotación anual. \(Población y recursos\). Datos 2004-2011](#)
- **Oferta de servicios**
  - [Cartera de servicios de atención primaria: Informe 2010](#)
  - [Procedimientos y acceso a pruebas: Informe 2010](#)
- [Urgencias extrahospitalarias \(Organización y dispositivos\)](#) Septiembre - 2011
- [Cuidados paliativos \(Organización y dispositivos\)](#) Septiembre - 2011
- [Salud Mental \(Organización y dispositivos\)](#) Septiembre - 2011
- **Publicaciones anteriores**
  - [Primera publicación de "Sistema de información de atención primaria - Fase 1" \(SIAP1\): 2004](#)
  - [Recopilación de Población y recursos 2008.](#)
  - [Actividad asistencial. Informe 2007-2008](#)
  - [Actividad asistencial. Informe 2007-2009](#)

Traducir
Compartir
Me gusta
0



Ministerio de Sanidad, Servicios Sociales e Igualdad



Buscar  Aceptar

Mapa Web Contactar

- Organización Institucional
- Ciudadanos
- Profesionales
- Biblioteca y Publicaciones
- Portal Estadístico del SNS**
- Proyectos normativos
- Servicios Sociales e Igualdad
- Servicios al Ciudadano
- Sede Electrónica

Inicio > Portal Estadístico del SNS > Sistema de Información Sanitaria > Sistema de Información de Atención Especializada. Hospitales >

## Información estadística de hospitales. Estadística de Centros Sanitarios de Atención Especializada

Desde el año 2006 se viene trabajando, de manera consensuada con las comunidades autónomas y el Ministerio de Defensa, en la [reforma de la Estadística de Establecimientos Sanitarios con Régimen de Internado \(ESCRI\)](#), consistente en el ajuste de los instrumentos de recogida de información (cuestionario y manual de definiciones) de la ESCRI a los cambios que en el área de la Atención Especializada se están produciendo.

En año 2011 la operación estadística Establecimientos Sanitarios con Régimen de Internado pasó a denominarse Estadística de Centros Sanitarios de Atención Especializada. (RD 1708/2010, de 17 de diciembre por el que se aprueba el Programa anual 2011 del PEN 2009-2012).

La implantación de la Estadística de Centros de Atención Especializada (*reforma de ESCRI*) se está llevando a cabo en el año 2012 para los datos del ejercicio 2010.

### Consultas

- [Aplicación interactiva:](#) entrada a la herramienta de elaboración de consultas de la Estadística de Establecimientos Sanitarios con Régimen de Internado.

### Resultados estadísticos anuales e informes

- [Estadística de Centros Sanitarios de Atención Especializada. Resultados provisionales año 2010.](#)
- [Estadística de Establecimientos Sanitarios con Régimen de Internado \(ESCRI\):](#) Resultados estadísticos anuales con cifras detalladas para el total nacional y por comunidad autónoma. Periodo 1997-2009
- [Estadística de Establecimientos Sanitarios con Régimen de Internado: Indicadores Hospitalarios. Informe Evolutivo 2000-2008](#)

- Portal Estadístico del SNS**
- Sistema de Información Sanitaria
- Aplicaciones de consulta
- Banco de Datos
- Clasificaciones y normalización estadística
- Información y Estadísticas de las Comunidades Autónomas
- Registros de información sanitaria
- Foros sobre el Sistema de Información del SNS



www.msssi.gob.es/estadEstudios/estadisticas/cmbd.htm

Bienvenidos Benvinguts Ongi etorri Bervidos Benvinguts Welcome Bienvenue

Ministerio de Sanidad, Servicios Sociales e Igualdad

Organización Institucional Ciudadanos Profesionales Biblioteca y Publicaciones **Portal Estadístico del SNS** Proyectos normativos Servicios Sociales e Igualdad Servicios al Ciudadano Sede Electrónica

Mapa Web Contactar

Inicio > Portal Estadístico del SNS >

## Registro de Altas de los Hospitales Generales del Sistema Nacional de Salud. CMBD. Norma Estatal

Estadística incluida en Plan Estadístico Nacional

Notas metodológicas pdf

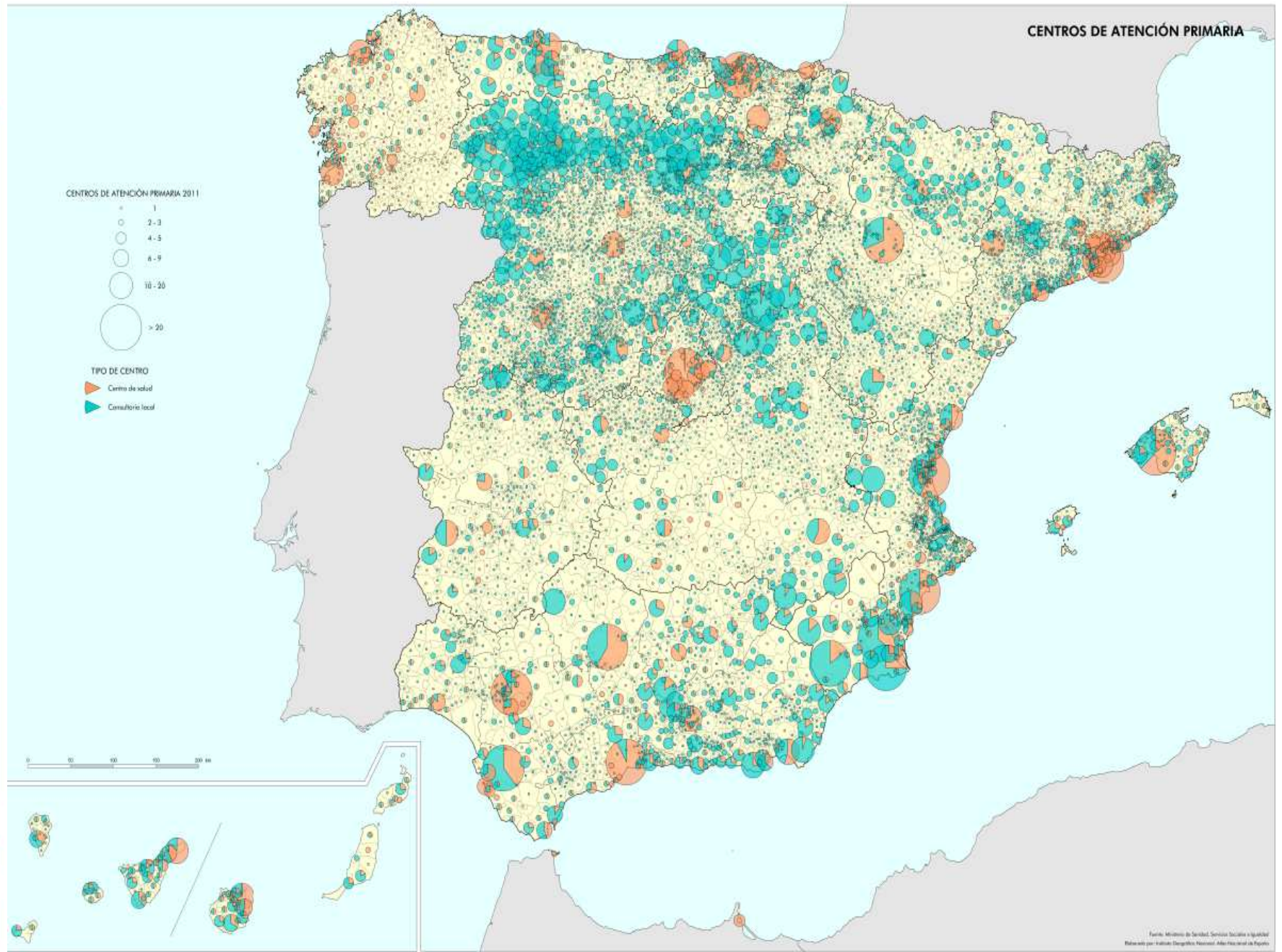
**Norma Estatal:** grupo de datos e indicadores que definen el funcionamiento del conjunto de hospitales del Sistema Nacional de Salud en relación con los episodios de hospitalización, una vez clasificados por los Grupos Relacionados por el Diagnóstico (GRD) en la versión "All patients" en vigor para el año de análisis (AP-GRD v25.0). Constituyen los datos de referencia del Sistema Nacional de Salud para el análisis comparativo de la casuística y del funcionamiento (ver más abajo la descripción de los datos incluidos).

### Año 2010

Resultados según versión 25 de los AP-GRD en vigor para el año 2010

- Norma Estatal 2010 resultados globales para el SNS:
  - [NORMA GRD 2010-Total SNS](#) xls
  - [NORMA GRD 2010-Total SNS](#) pdf
- Norma Estatal 2010 por grupo de hospital según número de camas: Clasificación pdf
  - [NORMA GRD 2010-Grupos Camas](#) xls
  - [NORMA GRD 2010-Grupos Camas](#) pdf
- Norma Estatal 2010 por grupo de hospital según conglomerados: Clasificación pdf

Traducir + Compartir Me gusta 0



Fuente : Ministerio de Sanidad, Servicios Sociales e Igualdad. Elaborado por el Instituto Geográfico Nacional. Atlas Nacional de España





Fuente : Ministerio de Sanidad, Servicios Sociales e Igualdad. Elaborado por el Instituto Geográfico Nacional. Atlas Nacional de España



## UNIVERSO INFORMANTE

<b>Centros y Camas</b>	<ul style="list-style-type: none"><li>. Centros AP : 10.000 Consultorios de Atención Primaria Pública + 3.000 Centros de Salud</li><li>. Hospitales: 790 (4 de cada 10 públicos).</li><li>. Camas instaladas : 163.000 (7de cada 10 de titularidad pública)</li></ul>
<b>Personal sanitario</b>	<p>En el Sistema Nacional de Salud trabajan 292.000 profesionales médicos y de enfermería</p> <ul style="list-style-type: none"><li>. 114.000 médicos (35.000 en Atención Primaria Pública)</li><li>. 157.000 enfermeras (29.000 en Atención Primaria Pública)</li><li>. 20.000 médicos internos y residentes.</li></ul> <p>Médicos por categoría profesional.</p> <ul style="list-style-type: none"><li>. Centros de Salud: 8 de cada 10 son Médicos de Familia y 2 son Pediatras.</li><li>. Hospitales: 5 de cada 10 médicos se dedican a la disciplinas Médicas 3 a Quirúrgicas, algo más de 1 trabaja en Servicios Centrales y alrededor de 1 en Urgencias.</li></ul>
<b>Actividad</b>	<p>Centros de Salud y consultorios:</p> <ul style="list-style-type: none"><li>. 279 millones de visitas médicas al año.</li><li>. 418 millones visitas médicas y de enfermería.</li></ul> <p>Hospitales:</p> <ul style="list-style-type: none"><li>. Más de 5 millones de altas (8 de cada 10 financiadas públicamente).</li><li>. Casi 83 millones de consultas médicas (9 de cada 10 financiadas públicamente).</li><li>. Más de 26 millones de urgencias ( 8 de cada 10 financiadas públicamente).</li><li>. Casi 5 millones de intervenciones (1,5 millones corresponden a Cirugía Mayor Ambulatoria) .</li><li>. Se ha asistido a 480.000 partos de los que 121.000 acabaron en cesáreas.</li></ul> <p>. Las causas más frecuentes de alta hospitalaria en mujeres, si excluimos el parto, son las debidas al sistema circulatorio seguida del aparato digestivo. En los hombres las causas más frecuentes son también las debidas al sistema circulatorio seguidas del aparato digestivo y del sistema respiratorio.</p>



EFE | 4/10/2012 - 13:51

0 comentarios



Puntúa la noticia : 1 10 Nota de los usuarios: - (0 votos)

+ España + Selección eE + Flash eEcodiario + Política

0

Like

0

0

España, con 3,5 profesionales por cada mil habitantes, según las cifras de la Organización para la Cooperación y el Desarrollo (OCDE), por encima de los países de su entorno y dentro de éstas, según han explicado hoy fuentes del Colegio de Médicos de Soria.

La proporción de médicos en España está en la horquilla de los países de su entorno, desde el Reino Unido y Estados Unidos que tienen 2,6 médicos por cada mil habitantes hasta Alemania, con 3,6; Noruega, Austria y Bélgica, 4,1; Italia, 3,8, y Portugal, 3,5.



Las estadísticas son  
espejismos  
con números en lugar de  
palmeras

( *Pura Lógica 500 aforismos. Benjamín Prado* )